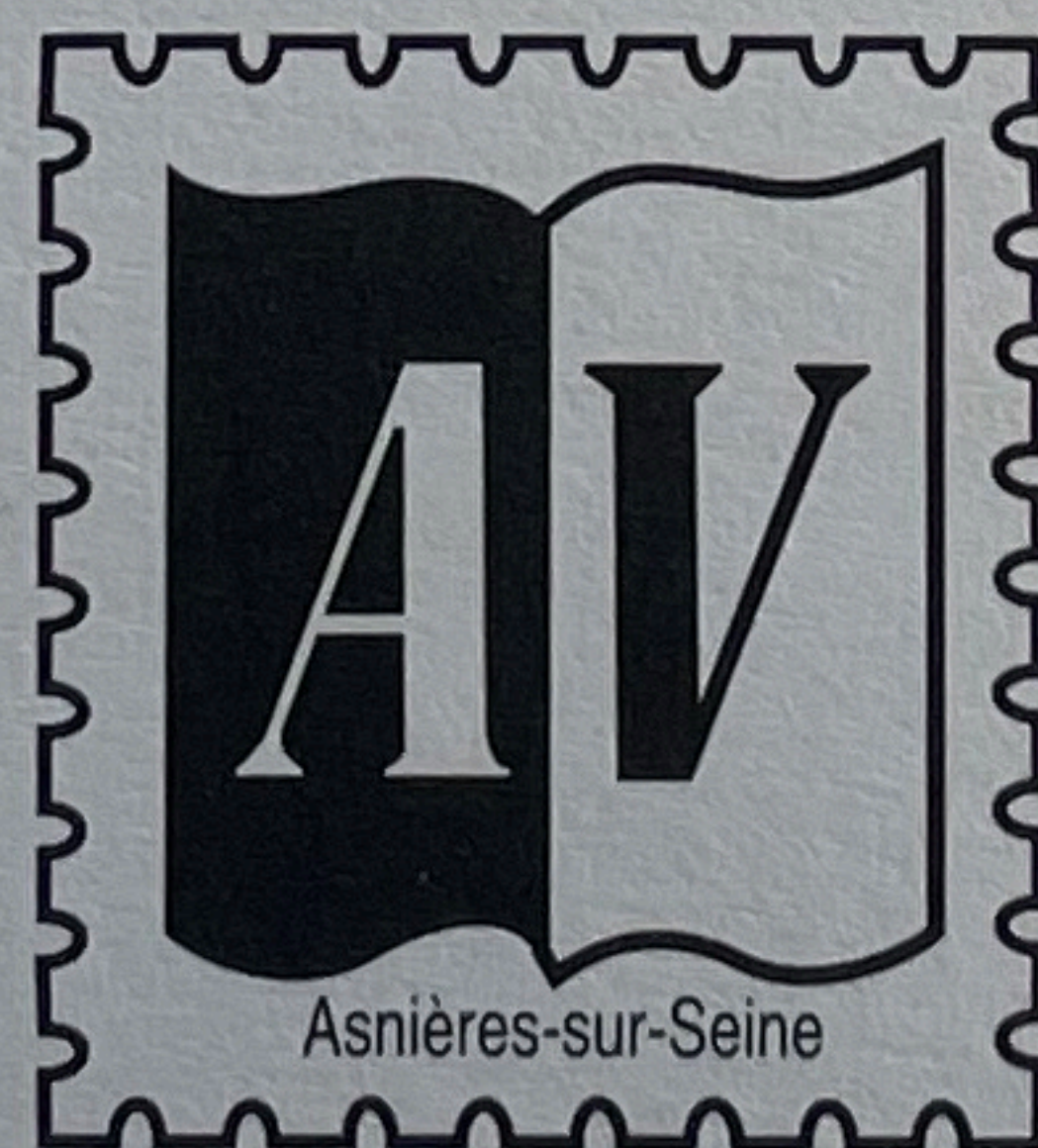


A

ALBUM ENCYCLOPÉDIQUE DES TIMBRES-POSTE DE FRANCE

AGRÉE PAR LA COMMISSION DES LIVRES
DU MINISTÈRE DE L'ÉDUCATION NATIONALE

ÉDITIONS .



Nous attirons votre attention sur le fait, que les renseignements figurant dans les textes, sont volontairement, depuis 1960, des données historiques et géographiques à la date de parution des timbres.

COPYRIGHT, EDITIONS A.V. 1988 ©

TOUS DROITS DE REPRODUCTION EN TOUT OU EN PARTIE DES TEXTES
CASES, CLASSEMENT, RÉSERVÉS POUR TOUS PAYS.

1849-1860

Deuxième République 1849-1850 (Timbres non dentelés). CÉRÈS : DÉESSE DE L'AGRICULTURE

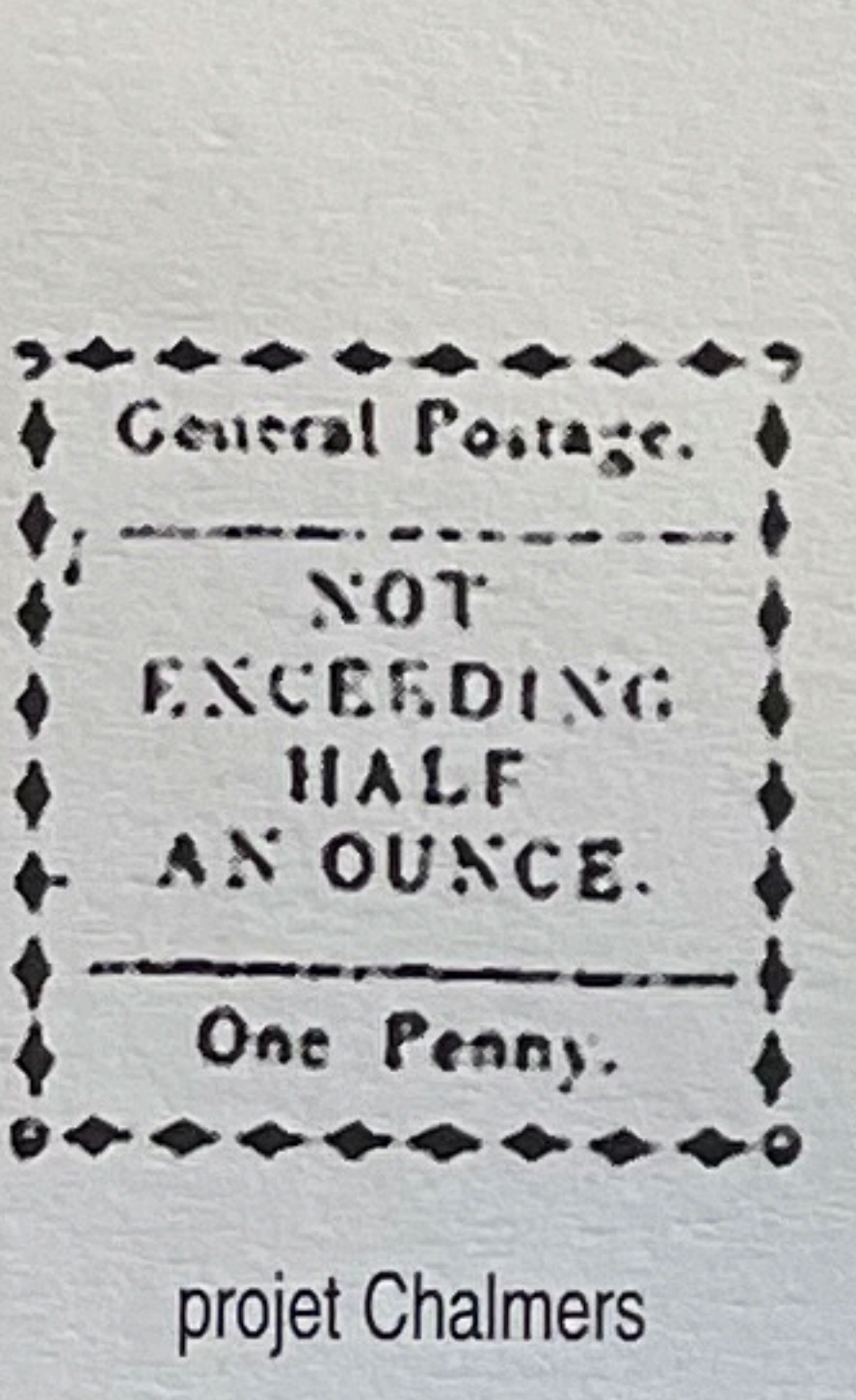
L'appellation "CÉRÈS" est celle des philatélistes. L'administration la nomme "RÉPUBLIQUE".

Historique : Le 24 Août 1848, l'Assemblée Nationale Française décide le principe de l'adoption du timbre-poste, sur la proposition d'Etienne ARAGO, Directeur général des Postes. Le 20 c Noir "Cérès", 1^{er} timbre de France, paraît le 1^{er} Janvier 1849. Neuf ans se sont écoulés depuis "l'invention" du timbre, le 2 Mai 1840 en Angleterre (le "One Penny" noir) par Sir Rowland HILL. En réalité, grâce à sa fonction de Ministre des Postes britanniques, Hill ne fait que matérialiser un projet conçu dès décembre 1837 (1834 pour certains),

par un libraire-papetier de Dundée (Ecosse), James Chalmers. Ces essais de timbre sont proposés au président du comité postal anglais, le député Robert Wallace, le 5 avril 1838. Mais le pionnier de la 1^{ère} utilisation postale d'une "vignette" payante, sur une enveloppe ayant voyagé, est le fonctionnaire d'Etat de Lienz (Autriche), Laurenz Koschier. Datée du 20 Février 1839, cette lettre de Spittal (Autriche) est retrouvée, par hasard, en 1952 à Klagenfurt. Un timbre autrichien, paru en 1979, revendique cette "paternité" de l'invention "idéologique" du timbre. Cette missive est propriété de la poste d'Autriche.



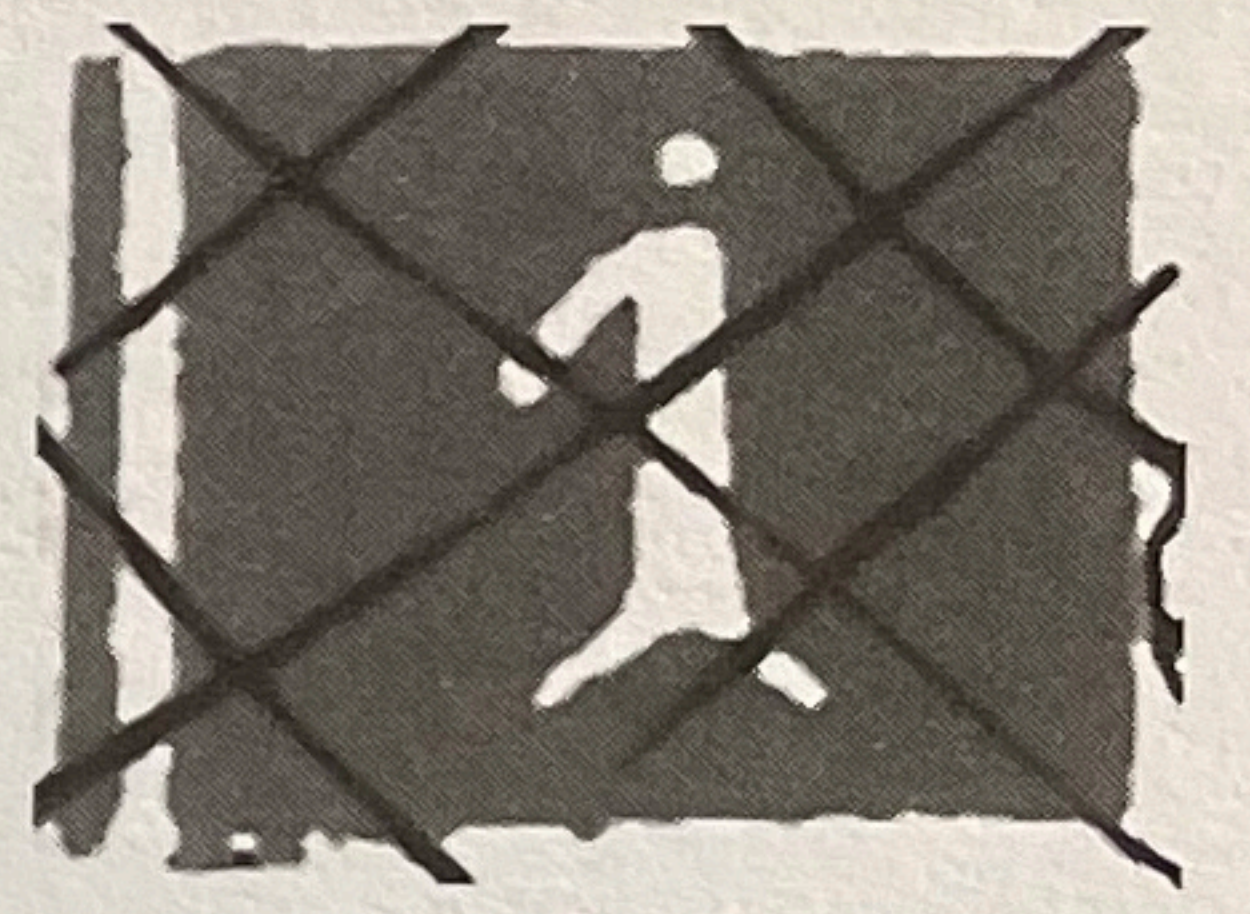
1850 - NON ÉMIS
Ce 20 c bleu devait remplacer le 20 c noir. Imprimé, il reste non émis du fait du tarif passé à 25 c le 1^{er} juillet 1850.



10 c - bistre jaune

1852 - PRINCE PRÉSIDENT
Charles Louis Napoléon BONAPARTE
(légende "RÉPUBLIQUE" et "B" sous le cou)
Entre la Monarchie de Juillet de Louis-Philippe et le Second Empire de Napoléon III, quatre années se sont écoulées : c'est le temps qu'a vécu la deuxième République. Ces deux timbres "Présidence" font le lien entre les timbres "CÉRÈS" et les "EMPIRE".
Le "B" sous le cou représente l'initiale du graveur général des monnaies, Jacques-Jean Barre qui se voit confier la gravure du poinçon de ces timbres.

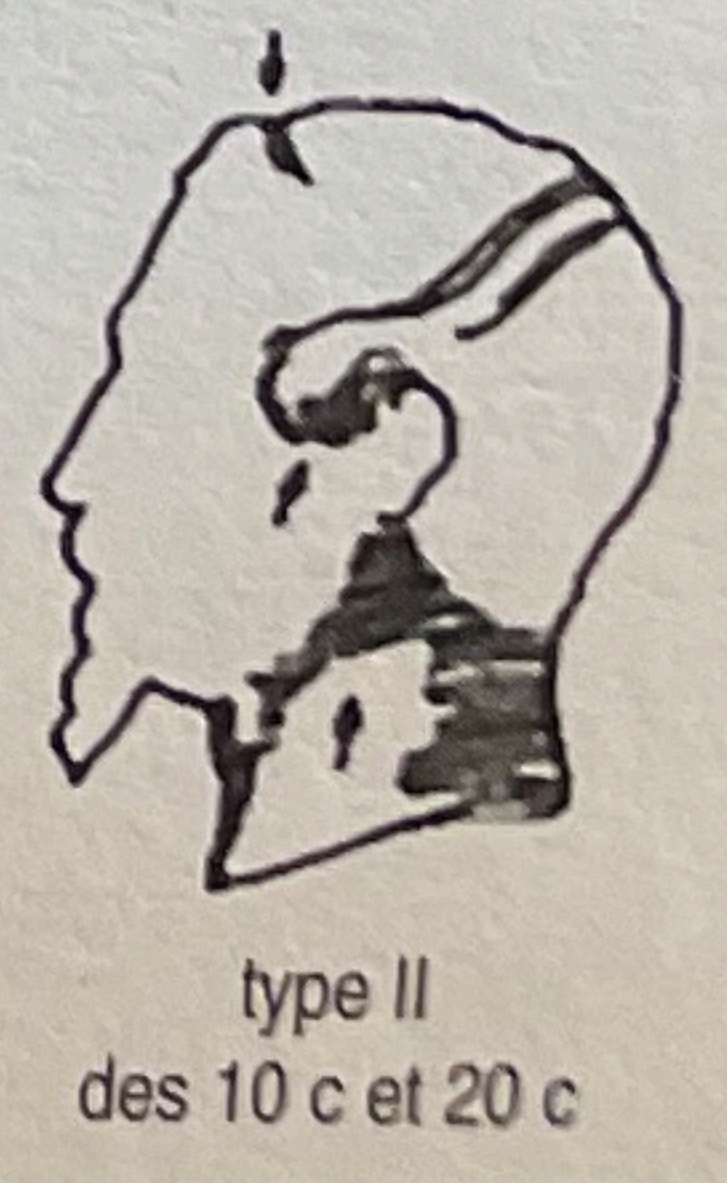
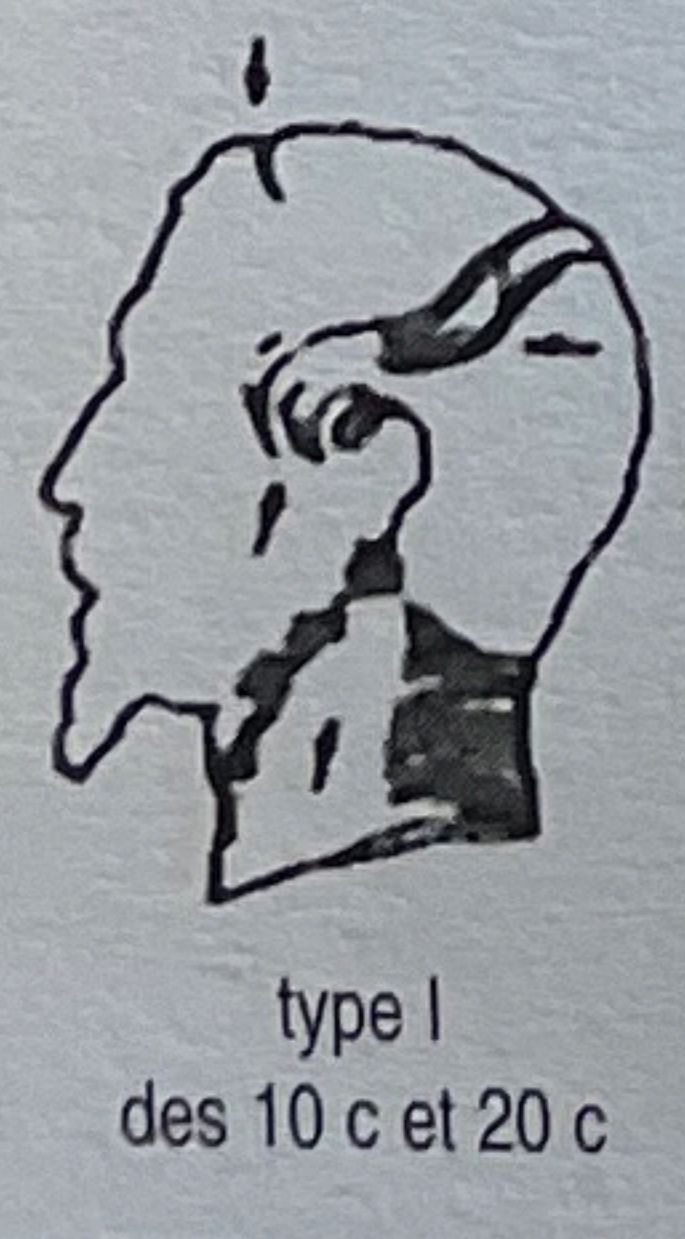
20 c - bleu



"Timbre" de 1 Kreuzer
"Timbre" de Laurenz Koschier

SECOND EMPIRE - 1853-1860 - Légende "EMPIRE FRANC"

L'effigie de Napoléon III - timbres non dentelés. Louis Napoléon, après le coup d'état du 2 décembre 1851, devient Empereur à la suite du plébiscite du 21 novembre 1852. Emission connue sous l'appellation "Napoléon non lauré" car pas de lauriers sur la tête.



1862-1871

1862 - Légende EMPIRE FRANC

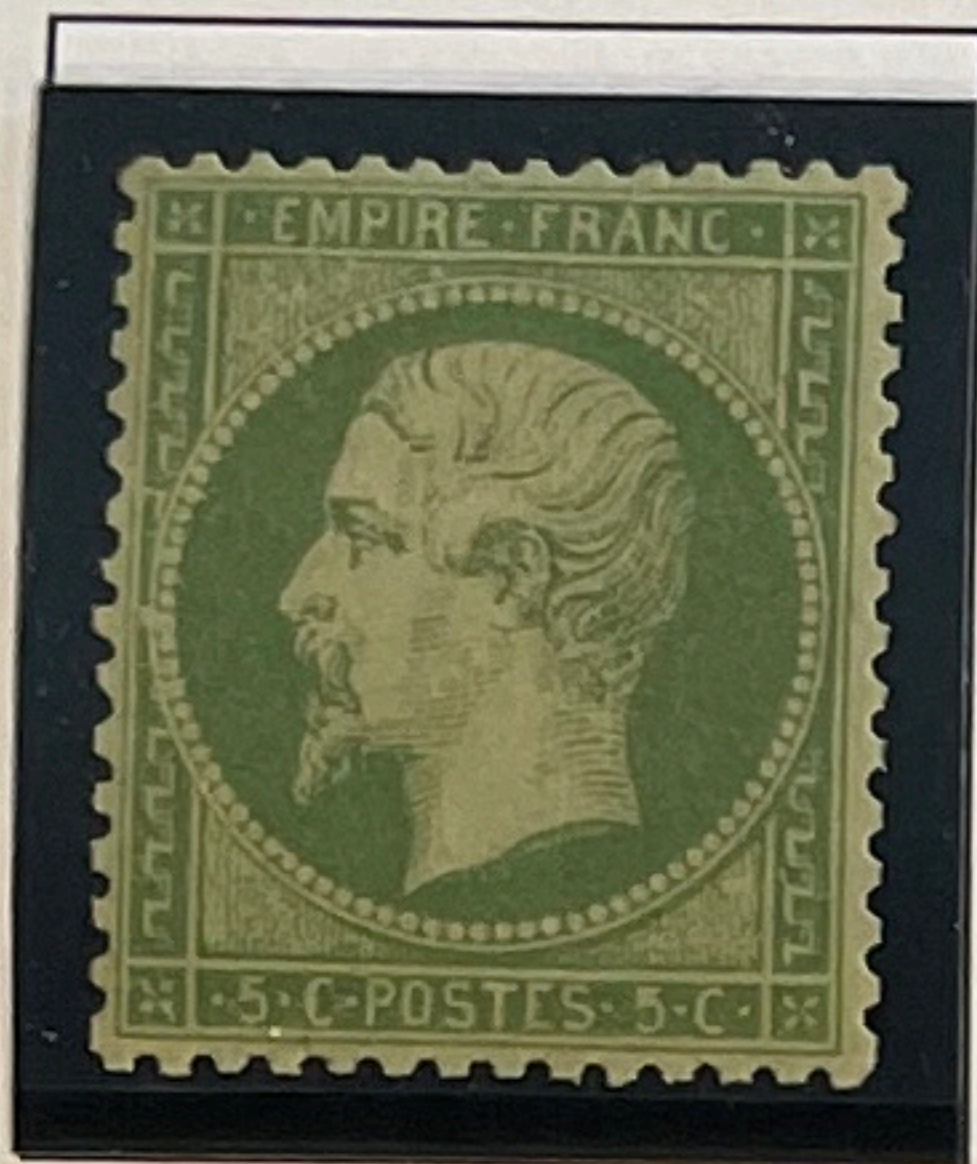
L'Empereur NAPOLÉON III - Tête non laurée, premiers timbres dentelés.

Charles Louis Napoléon Bonaparte, né à Paris en 1808, meurt en 1873 à Kent (Angleterre). C'est le troisième fils de Louis Bonaparte et d'Hortense de Beauharnais. Il rétablit la dynastie des Bonaparte, éteinte après la mort de Napoléon II (Le "Roi de Rome"), fils de Napoléon Ier

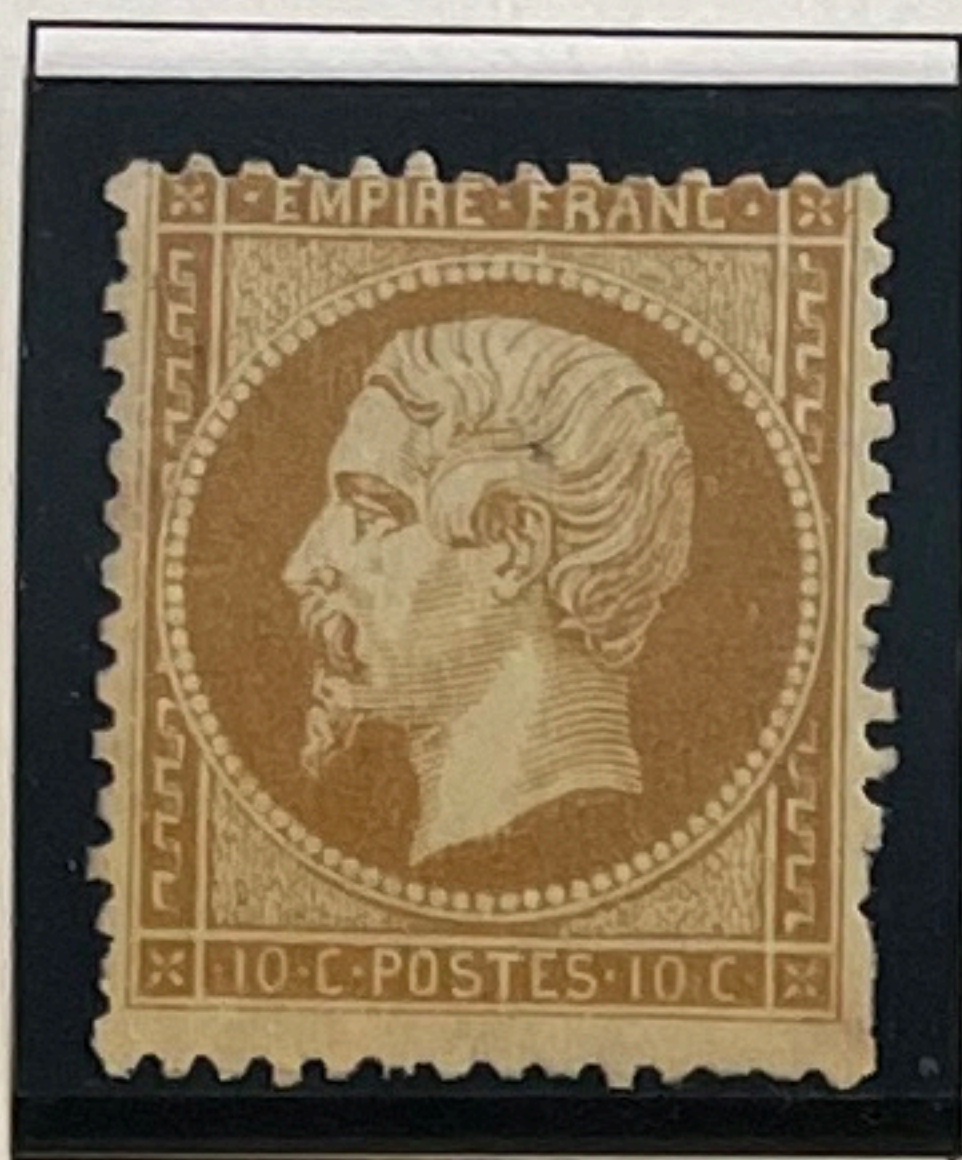
1 c - olive



5 c - vert



10 c - bistre



20 c - bleu



40 c - orange



80 c - rouge



Le 7 décembre 1855, le Conseil des Postes décide : les timbres-poste seront "pointillés".

Les timbres anglais l'étaient depuis 1854. Mais ce n'est qu'en Septembre 1862 que cette formule de timbres dentelés, est officiellement mise en application.

Entre-temps, certains industriels et postiers ont procédé à des "piquages" privés (dit "piquages de Cheroy, de Clamecy, de Cosne, d'Evreux, de Hesdin, de Morez, du Jura, de Sancerre, de Tarascon et piquage "Susse").

1863-1870 - Légende EMPIRE FRANÇAIS

NAPOLÉON III - Tête laurée, timbres dentelés.

Alors qu'il n'était que "Prince-Président" Charles Louis Napoléon avait lancé la théorie du "Césarisme démocratique". Devenu Empereur, le voilà qui ceint les lauriers de son auguste prédécesseur. Des lauriers qui évoquent les victoires des campagnes de Crimée et d'Italie ainsi que les conquêtes coloniales en Afrique et en Orient.

1 c - olive



2 c - rouge-brun



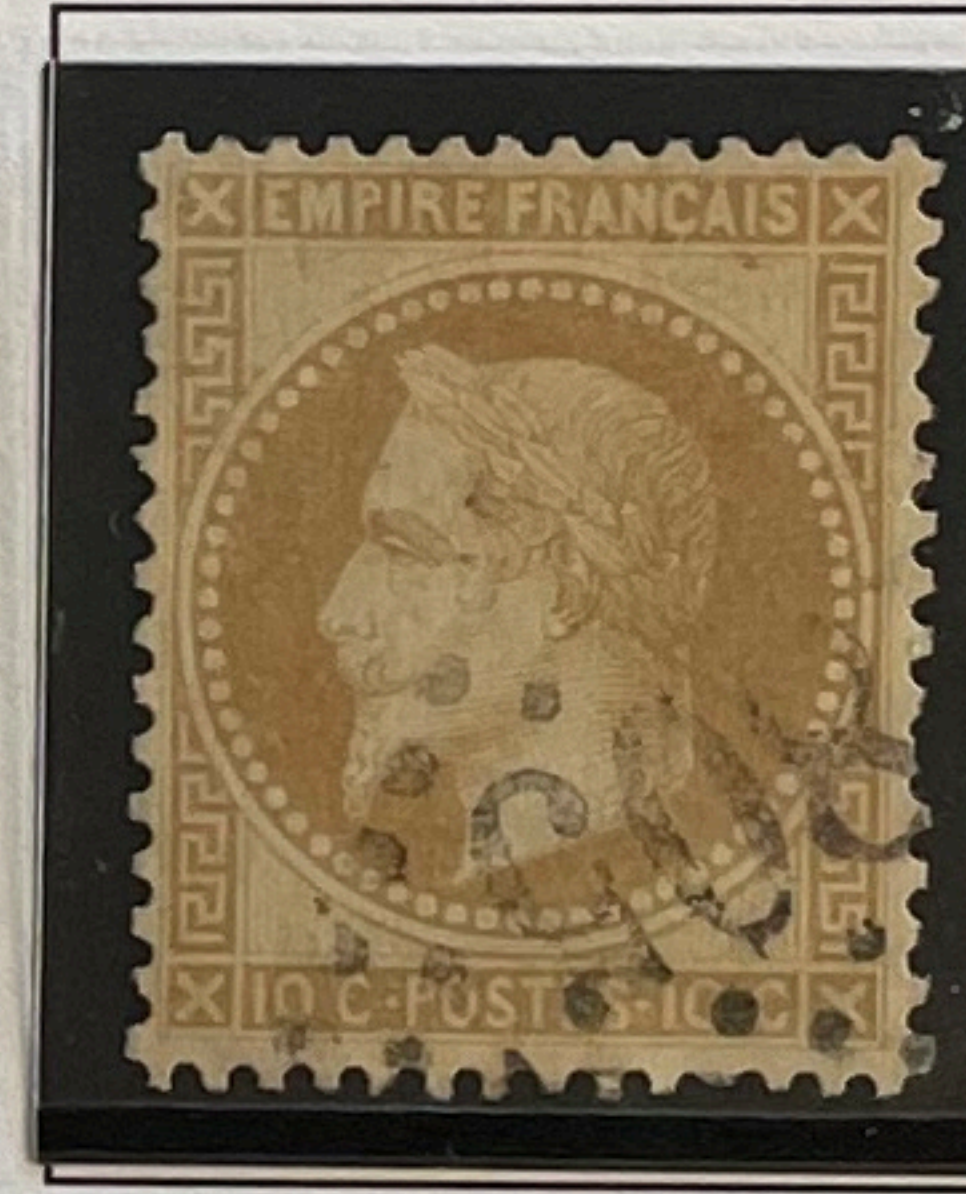
4 c - gris



10 c - bistre (type I)



10 c - bistre (type II)



Type I
des 10c et 20 c
(petits points)

20 c - bleu (type I)



20 c - bleu (type II)



30 c - brun



40 c - orange



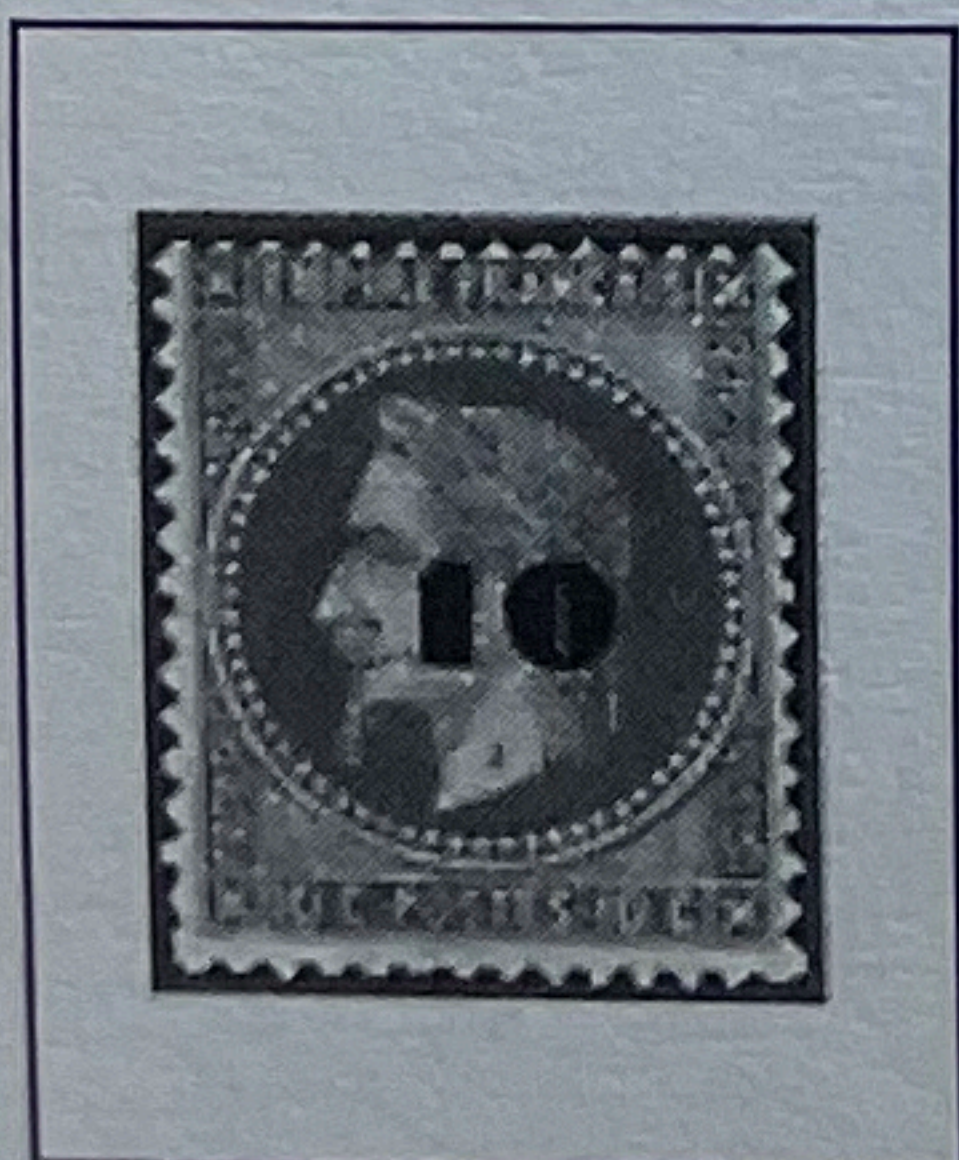
80 c - rose



Type II
des 10c et 20 c
(petits points)

1871 - NON ÉMIS

Surchargé pour éviter la confusion avec le 15 c Cérès de 1871 et parer à la pénurie de timbres due à l'augmentation, de 5 c à 10 c, des cartes postales.



1866-1869 - Légende EMPIRE FRANÇAIS

Effigie de Napoléon LAURÉE. Timbre dentelé. 1er timbre grand format de France. Imprimé en un seul tirage de 4.635.150 exemplaires dont 3.430.990 sont inventurés lors du retrait le 1^{er} juin 1877.



1871 - Type 1862

Timbre dentelé, imprimé sur papier du 1 c Cérès LAURÉ en décembre 1871.

5 c - vert pâle sur fond bleuté



1870-1871

1870-1871 - GOUVERNEMENT PROVISOIRE - Emission de BORDEAUX "Cérès modifiés" non dentelés

Le 19 juillet 1870, la France déclare la guerre à la Prusse.

Le conflit était latent, mais c'est la nouvelle qu'un prince prussien, Léopold de Hohenzollern, va monter sur le trône d'Espagne, qui met le feu aux poudres.

Le 6 août, défaite de Mac-Mahon et perte de l'Alsace puis de la Lorraine. L'empereur Napoléon III avec 130.000 hommes, marchent sur Sedan où ils sont encerclés.

Le 2 septembre 1870, c'est la reddition et la chute de l'Empire. Une délégation du nouveau gouvernement de la république restaurée s'installe à Tours, puis à Bordeaux, fuyant l'avance ennemie.

1 c - olive



2 c

chocolat clair



brun-rouge



4 c - gris



5 c - vert-jaune



bistre

10 c

bistre-jaune



20 c - bleu (type I)



les 3 types du
20 c bleu



20 c - bleu (type II)



20 c - bleu (type III)



30 c - brun



40 c - orange



80 c - rose



Paris est assiégé, on fait refaire les dessins de "Cérès" et on les imprime avec des moyens limités régionaux, en faisant appel au procédé lithographique, inventé par l'Autrichien Alois Senefelder en 1796, et introduit en France en 1802. Afin de multiplier un même dessin, on fait appel à la technique du report. Ces opérations, si bien menées soient-elles, provoquent de légères différences entre chaque dessin. Les catalogues expliquent comment reconnaître les différents reports. Ces timbres se différencient des "Cérès" précédents par l'impression moins nette et surtout par l'arrondi de l'extrémité haut gauche des cheveux (sauf 20 c type I).

Nota : les photos imprimées des timbres de cette page ne permettent pas de distinguer les reports.

1870-1876

1870 - Emission dite du SIÈGE de PARIS - Type Cérès de 1849 - Dentelé et légendé "République"

La chute de l'Empire, le 4 septembre 1870, amène un changement de régime. La 3e République est restaurée. Dans Paris, assiégé par l'armée prussienne, la "Cérès" reprend du service, telle qu'au 1er jour de 1849, dentelure en plus.

10 c - bistre-jaune



20 c - bleu



40 c - orange



Le siège de Paris, par les Prussiens, commence le 18 septembre 1870, ne prend fin que le 28 janvier 1871. Les communications avec la capitale sont coupées et ces trois timbres ne sont vendus et utilisés qu'à Paris (sauf le 40 c dont les 6 tirages durent jusqu'en 1876). Seuls les "Ballons montés", les "Pigeongrammes", les "Papillons de Metz" et les "Boules de Moulins" permettent ingénieusement des failles dans le blocus.

1871-1876 - Type CÉRÉS de 1849 - Timbres dentelés - Légende "République" - Grands chiffres inférieurs

*** Le 28 janvier 1871, Paris capitule ; on signe un armistice. Le 10 mai 1871, la paix est conclue par le traité de Francfort, avec Otto von Bismarck, chancelier du Reich, et Guillaume 1er, Empereur d'Allemagne ***

1 c - vert olive



2 c - rouge-brun



4 c - gris



5 c - vert jaune



1871-1876 - Type CÉRÉS - Timbres dentelés - Gros chiffres dans le cadre inférieur

*** L'Assemblée Nationale et le Gouvernement français quittent leur exil de Bordeaux et siègent à Versailles à partir du 14 mars 1871. L'administration des Postes regagne Paris le 6 mars. Le 18 mars, le pouvoir passe aux mains des insurgés parisiens qui, le 28 mars 1871 proclament la Commune indépendante de Paris. L'Administration des Postes se replie à Versailles emportant valeurs et timbres-poste ***

10 c - brun sur rose



15 c - bistre



30 c - brun



80 c - rose



1871-1876 - Type CÉRÉS - Timbres dentelés - Petits chiffres dans le cadre inférieur

*** Les "Communards" rétablissent un service postal dans Paris. Ils réunissent les 3.915.200 timbres trouvés dans les bureaux de poste et font terminer l'impression en cours de 11.283.600 timbres à l'effigie de "Cérès" dans les ateliers de M. Hulot. Les tirages continuent, en période moins troublée, jusqu'en juin 1876 (dernier tirage du 5 c - vert jaune de 1872) ***

10 c - brun sur rose



15 c - bistre



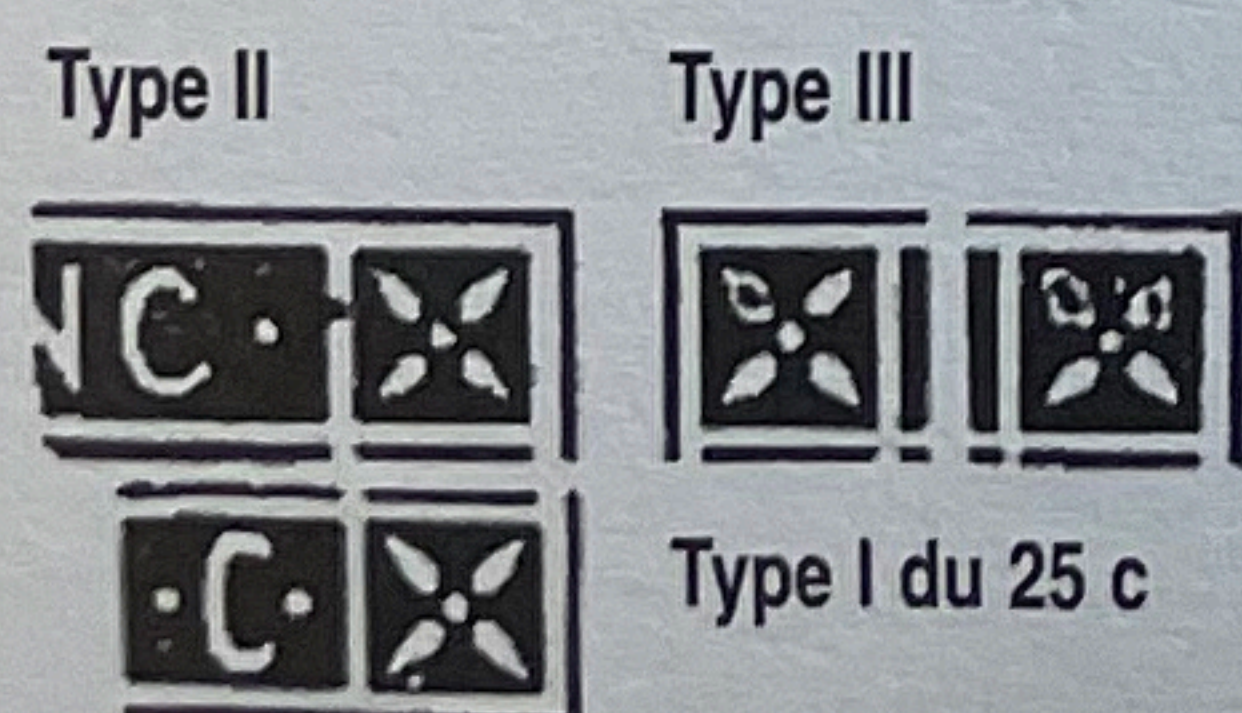
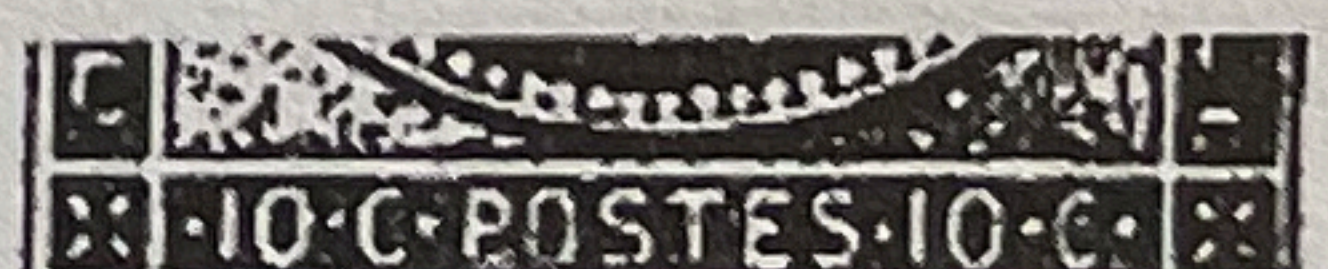
25 c - bleu (type I)



25 c - bleu (type II)



25 c - bleu (type III)



Type I : rosettes intactes. Type II : un petit triangle de couleur à gauche de la rosette N.-E., un point blanc sous la rosette S.-E. Type III : un point de couleur dans la rosette N.-O., deux points de couleur dans la rosette N.-E.

1876-1900

GROUPE ALLÉGORIQUE "PAIX et COMMERCE"

Symbole : "Le commerce et la paix s'unissent et règnent sur le monde".

Lors d'un concours ouvert en 1875, 440 projets sont soumis au jury. Ce dernier choisit le type présenté par Jules-Antoine SAGE.

Le projet comporte le chiffre de la valeur, inscrit sur la mappemonde et placé dans un cartouche.

La gravure est confiée à M. Eugène MOUCHON, dont le premier cliché a la lettre N de INV. en dessous de la lettre U de République.

Un accident survenu pendant la fabrication des clichés fait éclater la pièce. M. Mouchon en refait une autre et en gravant l'inscription J.A. Sage INV., il n'attache aucune importance à cette opération et la lettre N de INV. se trouve placée sous le B de République.

Timbres "SAGE" au type I = N sous B de RÉPUBLIQUE



Type I

Série de 1876-1878

1 c - vert



2 c - vert



4 c - vert



5 c - vert



10 c - vert



15 c - gris



20 c - brun lilas



25 c - outremer



30 c - brun



40 c - rouge orange



75 c - carmin



1 F - bronze foncé



Série de 1898-1900

5 c - vert-jaune



10 c - noir sur lilas



50 c - rose



2 F - bistre sur azuré



1877-1900

GROUPE ALLÉGORIQUE "PAIX et COMMERCE"

Timbres "SAGE- au type II = N sous U de RÉPUBLIQUE

Série de 1876-1878




Type II



BLEU de PRUSSE

Serait la nuance d'un tirage restreint de la fin de fabrication des timbres par la Banque de France (Octobre 1880).
 1 c noir sur bleu de prusse, fond bleuté très foncé ce avec une pointe légère de vert émeraude.
 Il est devenu un des timbres les plus rares de France. Souvent confondu avec des nuances de couleur du 1 c noir sur azuré.



Série de 1877-1880



Série de 1884-1890,

1^{er} Avril 1892
papier quadrillé

8 Décembre 1898
dernier "SAGE" des catalogues



1900-1905

Types BLANC et MOUCHON

Types BLANC

Parus en décembre 1900, dessinés par Paul-Joseph BLANC, peintre français, né à Paris en 1846, mort en 1904.
Auteur de la décoration d'une paroi du Panthéon en 1881 représentant, le voeu de Clovis à la bataille de Tolbiac, le Baptême et le Triomphe de Clovis.



MOUCHON Type I

Emis en 1900, dessiné et gravé par MOUCHON. Les timbres sont imprimés en deux fois, la vignette puis le chiffre de la valeur.
Il en résulte des différences dans les couleurs des timbres et des chiffres et aussi un déplacement de chiffres ***



MOUCHON Type II

Devant les résultats non satisfaisants dans l'impression du type I, l'administration les fait refaire en 1902, en une seule fois.
Les déplacements de chiffres et différences de couleurs disparaissent.

Type I

Type II



Type I



Type II

10 c



Type I

Type II



Type I



Type II

25 c

MOUCHON type RETOUCHE
(cartouche et chiffres)

Emis en 1905. Symbole de la République veillant sur les droits de l'Homme



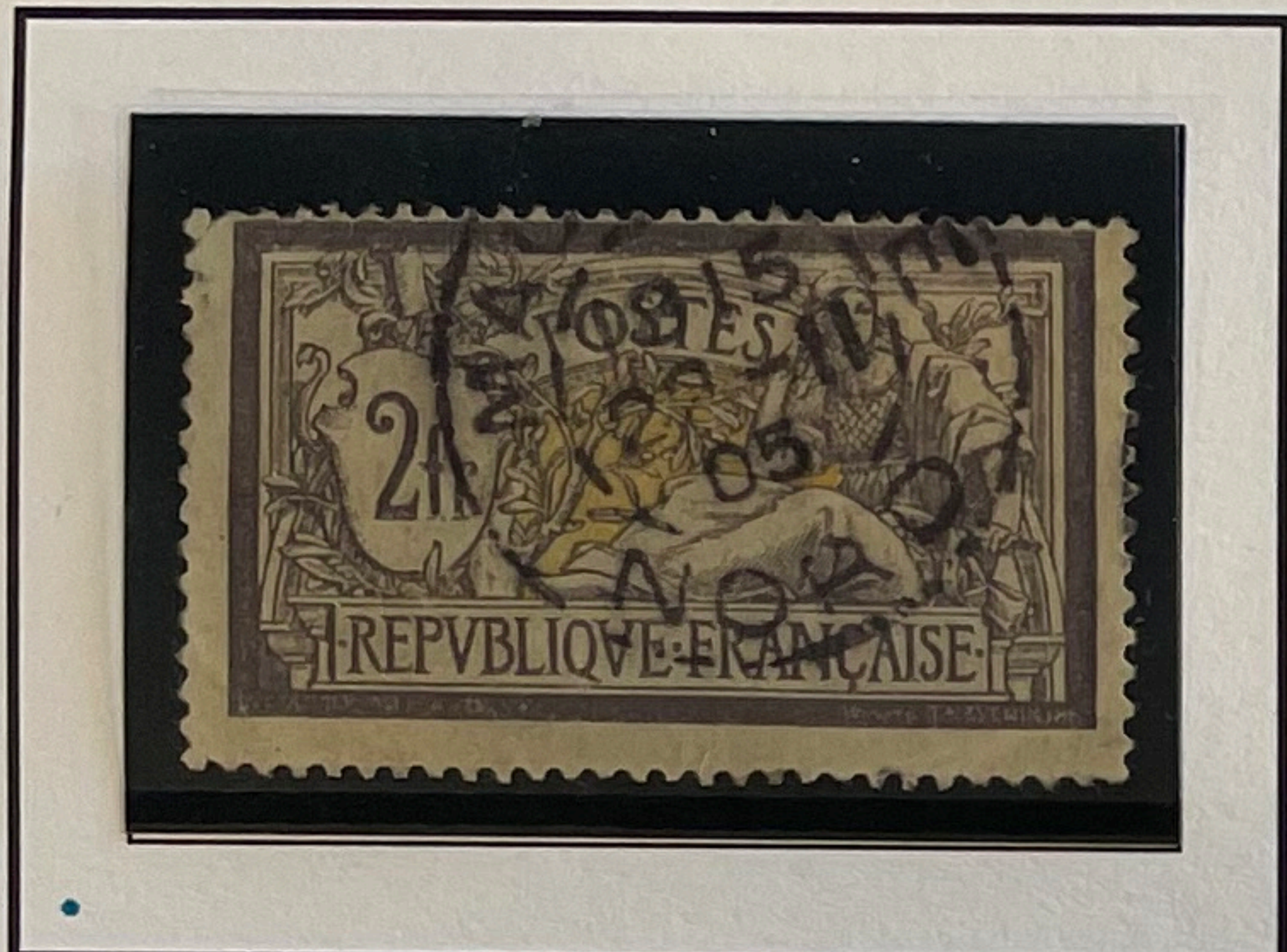
1900-1926

MERSON

Emis de 1900 à 1927. Dessiné par le peintre Luc-Olivier MERSON. Né à Paris en 1846, mort en 1920.
 Prix de Rome en 1869, membre de l'Académie des Beaux-Arts en 1892. Professeur de l'École des Beaux-Arts en 1894. Auteur de sujets religieux et historiques.



2 F - violet et jaune



Pour inaugurer le XXe siècle la France s'offre, avec les "Merson" sa première série de timbres bicolores. Le sujet du timbre symbolise "La France se reposant dans sa force".



SEMEUSE

Le premier timbre "LA SEMEUSE" est émis en 1903. Un concours est ouvert, en 1900, pour émettre une nouvelle vignette postale. Le jury ne retient aucun des projets qui lui sont présentés et propose à l'administration le dessin de La Semeuse de ROTY qui figure depuis 1897 sur les pièces de 50 c.
 ROTY : sculpteur et graveur de médailles, né à Paris le 12 juin 1849, mort le 23 mars 1911. Membre de l'Académie des Beaux-Arts,

SEMEUSE FOND LIGNÉ 1903-1924

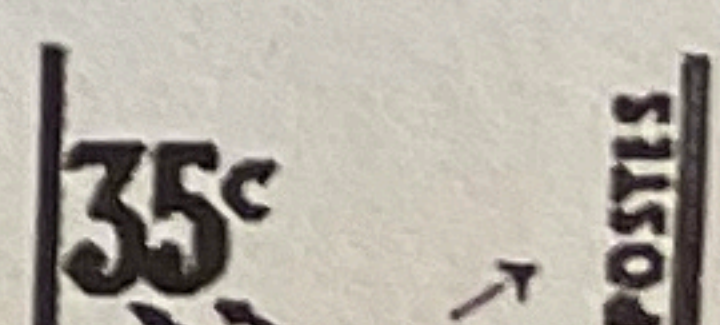
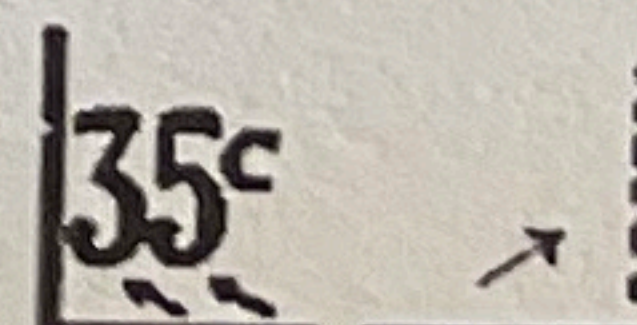
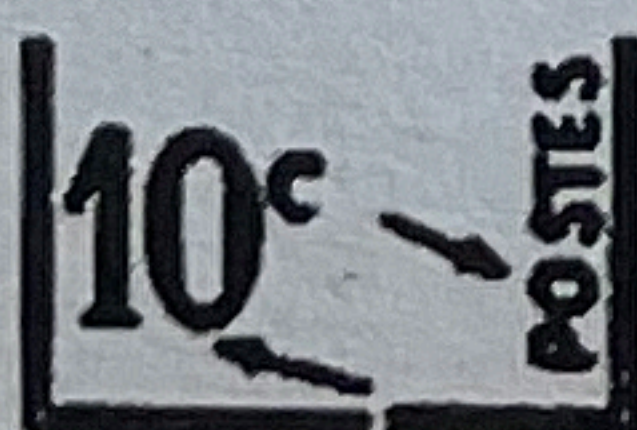
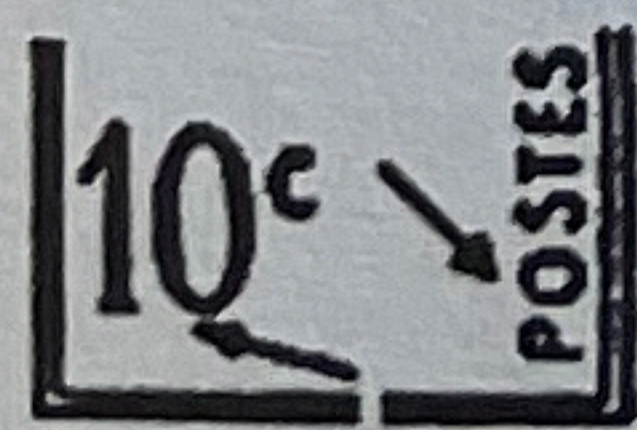


SEMEUSE FOND PLEIN CAMÉE - CHIFFRES et "POSTES" MAIGRES - 1906

10 c - rouge avec sol

10 c - rouge sans sol

35 c - violet



"MAIGRES"

GRAS"

"MAIGRES"

GRAS"

1907-1922

SEMEUSE FOND PLEIN CAMÉE - CHIFFRES et "POSTES" GRAS - 1907-1920



Type MERSON - 1907

2 F - orange



LA SEMEUSE

1914

Surcharge + 5 c. Le 1^{er} timbre à surtaxe de France en faveur de la Croix-Rouge



AU PROFIT DE LA CROIX-ROUGE

Emis en 1918. A gauche: le bateau hôpital l'Asturia - à droite : infirmière recevant les blessés. Premier timbre commémoratif Croix-Rouge.



LA SEMEUSE

1914

+ 5 c imprimé dans le cartouche (Croix-Rouge)



Type BLANC

1919

Surchargé 1/2 c



SEMEUSE - FOND PLEIN - CAMÉE CHIFFRES GRAS

1921-1922

5 c - orange

10 c - vert

30 c - rouge



SEMEUSE - FOND LIGNÉ

1921

50 c - bleu foncé



1917-1927

ORPHELINS DE LA GUERRE
1917 à 1919 - 1^{re} série



1922 - 2^e série surchargée



1926 à 1927 - 3^e série (Tirage 125.000 séries)



1923-1926

Louis PASTEUR

Chimiste et biologiste, né à Dole (Jura) en 1822, mort à Villeneuve-l'Étang (Seine-et-Oise) en 1895.
 Créateur de la microbiologie, il découvre que la fermentation est due à des organismes vivants : les microbes.
 Il crée l'asepsie et met au point le vaccin contre la rage.



Louis PASTEUR 1822-1895, membre de l'Académie Française et de l'Académie des Sciences.
 C'est le seul personnage de la "société civile" à être timbrifié sur une série de timbres à l'usage courant d'affranchissement



CONGRÈS PHILATÉLIQUE
 DE BORDEAUX

Du 1^{er} au 15 Juin 1923. Tirage 40.000 exemplaires.
 Surcharge sur 1 F Merson de 1900.



La France a le privilège en 1900
 d'organiser les 2^e Jeux Olympiques
 de l'époque moderne
 (après Athènes en 1896).
 Vingt-quatre ans après
 elle accueille, à nouveau,
 cette manifestation mondiale.

VIII^e OLYMPIADE PARIS 1924

Le salut de l'Athlète (à l'époque). A noter que ce salut olympique est déconseillé après la 2^e guerre mondiale car il rappelle le salut nazi d'Adolf Hitler.



VIII^e OLYMPIADE
 PARIS 1924

Athlète grec : Milon de la ville ancienne de
 Crotona (Calabre), résidence de Pythagore;
 d'après une statue du musée du Louvre
 de Paris



VIII^e OLYMPIADE PARIS 1924
 La ville de Paris

Femme symbolisant Paris tenant une victoire ailée - en
 fond cathédrale Notre-Dame de Paris et Pont-Neuf.



VIII^e OLYMPIADE
 PARIS 1924

Athlète prêtant le serment olympique.



1924-1926

SEMEUSE avec BANDELETTE PHENA

10 c - vert
"Chiffres" et "Postes" maigres



Les "PHENA" et "MINERALINE" sont émis en carnet de 10 timbres avec bandelette attenante et distribués gratuitement à titre publicitaire par deux laboratoires pharmaceutiques. Tirage : 12 800 carnets "PHENA" et 20.000 carnets "MINERALINE" (plus dispersés).

SEMEUSE avec BANDELETTE MINERALINE

10 c - vert
"Chiffres" et "Postes" maigres



SEMEUSE FOND PLEIN 1924 - 1926



SEMEUSE FOND LIGNÉ 1924-1926



Type MERSON - 1924 - 1926



1924-1925

Pierre RONSARD

Poète, né à Vendôme (Loir-et-Cher) en 1524, mort à Tours (Indre-et-Loire) en 1585.
Auteur de : Les Odes, Les Amours.



EXPOSITION INTERNATIONALE PARIS 1925

Arts décoratifs modernes - Pylône lumineux.



EXPOSITION PHILATELIQUE DE PARIS

Se déroule du 2 au 15 mai 1925. Timbre au type Sage issu du 1^{er} bloc de France dit "bloc de Paris 1925".



EXPOSITION INTERNATIONALE PARIS 1925

Arts décoratifs modernes - Le potier.



EXPOSITION INTERNATIONALE PARIS 1925

Arts décoratifs modernes - Vue de l'exposition.



EXPOSITION INTERNATIONALE PARIS 1925

Arts décoratifs modernes
Un vase



EXPOSITION INTERNATIONALE PARIS 1925

Arts décoratifs modernes - Le potier.



EXPOSITION INTERNATIONALE PARIS 1925

Arts décoratifs modernes - Pylône lumineux.



1925

EXPOSITION PHILATELIQUE DE PARIS du 2 au 15 mai 1925 - Tirage 50.000 blocs - 1^{er} bloc de France

NOTE : le "cachet témoin" officiel des postes n'est pas obligatoirement présent sur tous les blocs, mais a souvent été apposé au bureau de poste de l'exposition, à la demande des philatélistes visiteurs. Cette particularité peut être retrouvée sur les autres blocs de France.

EXPOSITION INTERNATIONALE
de
TIMBRES-POSTE



Emission spéciale

PARIS-1925

Atelier de Fabrication des Timbres-Poste

1926-1930

Types PASTEUR, SEMEUSE FOND PLEIN et FOND LIGNÉ, SURCHARGÉS 1926-1927



Type BLANC

1927



Type MERSON

1927-1930

3 F - lilas vif et carmin



SEMEUSE FOND LIGNÉ

1927

65 c - vert olive



SEMEUSE FOND PLEIN 1930

25 c - brun-jaune



40 c - violet



40 c - outre-mer



1^{er} SALON INTERNATIONAL DE L'AVIATION ET DE LA NAVIGATION

A Marseille en 1927 (tirage 60.000 exemplaires).
Surcharge "Poste Aérienne" sur 2 F orange Merson.

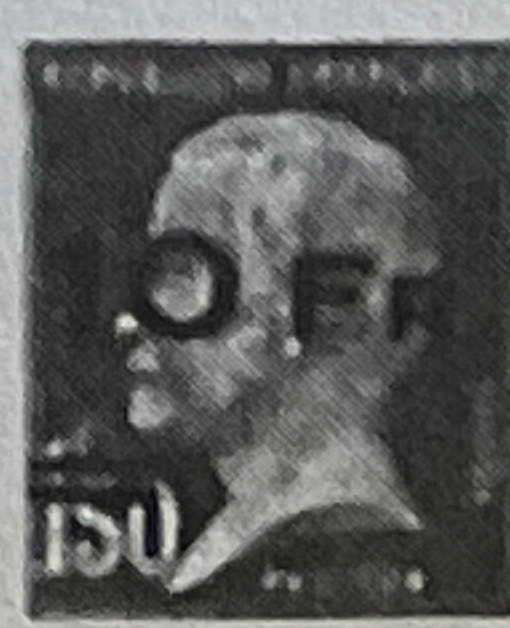
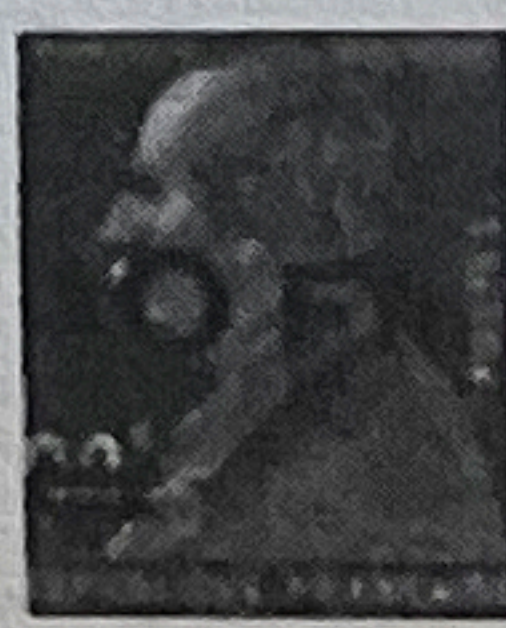


POSTE AÉRIENNE : "ILE-DE-FRANCE"

Paire surchargée en août 1928 lors de l'escale à New-York, à l'initiative des postiers du paquebot Ile-de-France. La surtaxe de 10 F correspond à l'acheminement rapide du courrier par l'hydravion installé sur le bateau et propulsé par catapulte. Attention aux fausses surcharges.

tirage 2.700 exemplaires

tirage 900 exemplaires



1^{er} SALON INTERNATIONAL DE L'AVIATION ET DE LA NAVIGATION

Tirage 60.000 exemplaires, Surcharge sur 5 F bleu Merson. Avec le 2 F, sont considérés comme les premiers timbres d'aviation.



1927

EXPOSITION PHILATÉLIQUE DE STRASBOURG

Du 2 au 12 juin 1927 - Tirage 50.000 blocs - 2^e bloc de France.



**LÉGION AMÉRICAINE
LAFAYETTE ET WASHINGTON**

Au centre paquebot "Le Paris" survolé par le Spirit of Saint-Louis.



Marcelin BERTHELOT

Chimiste, né et mort à Paris 1827-1907. Fondateur de la thermochimie, secrétaire perpétuel de l'Académie des Sciences en 1889.



LÉGION AMÉRICAINE

Congrès du 19 septembre 1927. La Légion est fondée à Paris en 1919.



**CAISSE D'AMORTISSEMENT
TIMBRES POUR LE REDRESSEMENT FINANCIER**

En 1926, le franc perd chaque jour de sa valeur (la livre vaut 240 francs) parmi les mesures destinées au redressement du franc, figure la création d'une caisse d'amortissement. La loi du 27 mars 1927 autorise, au profit de la caisse et pour une période de cinq ans, une émission annuelle de timbres-poste.

1^{ère} série

émise le 26 septembre 1927



2^e série

émise le 1^{er} octobre 1928



3^e série

émise le 1^{er} octobre 1929



4^e série

émise le 1^{er} octobre 1930



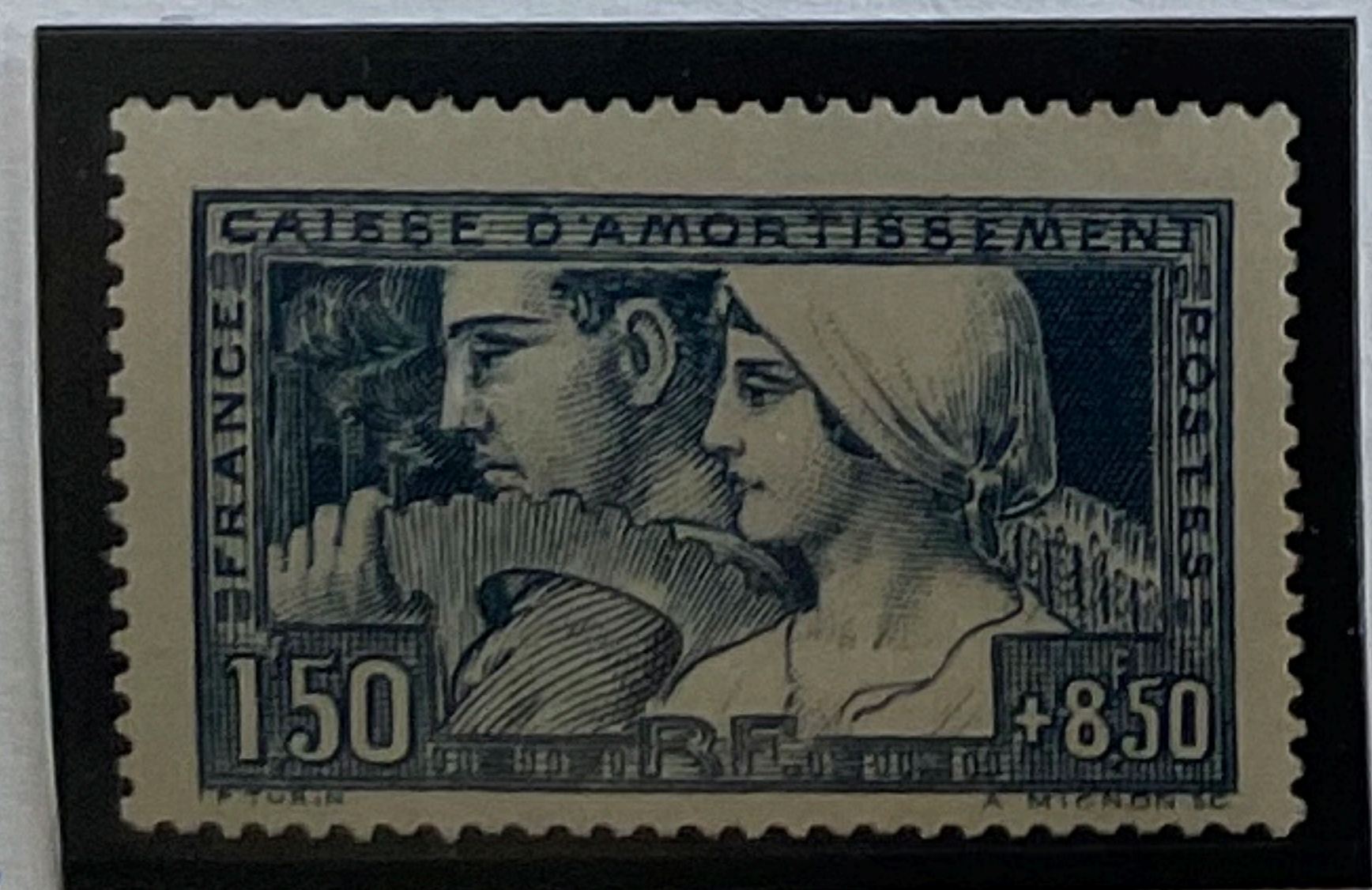
5^e série

émise le 1^{er} octobre 1931



LE TRAVAIL

Emis le 2 mai 1928. Gravé par P. Turin, Grand prix de Rome en 1920. En vente du 2 au 31 mai 1928. Tirage vendu 160.000 exemplaires. Emis en feuille de 50 timbres il existe 3 états différents de la molette.



LE SOURIRE DE REIMS

Emis le 15 mars 1930. Statue d'un ange qui orne le portail nord de la façade principale de la cathédrale de Reims. Ce timbre est émis en feuille de 25 timbres et en carnet de 8 timbres.



LES PROVINCES FRANÇAISES

Emis le 1^{er} mars 1931. Arlésienne, alsacienne, boulonnaise, bretonne. Tirage vendu 600.000 exemplaires.



EXPOSITION PHILATÉLIQUE DU HAVRE
 Du 18 au 26 mai 1929. Tirage 40.000 exemplaires. (Attention aux fausses surcharges).

Jeanne D'ARC
 Née à Domrémy (Vosges) en 1412. Délivre la France, et fait sacrer Charles VII à Reims.

CENTENAIRE DE L'ALGÉRIE FRANÇAISE 1830-1930
 Mosquée des pêcheurs à Alger, Le 5 juillet 1830, les troupes françaises entrent à Alger, de nombreux colons s'installent surtout après 1870. Ils sont 984.000 "pieds noirs" en 1954 au début de la guerre d'Indépendance de l'Algérie.

ARC DE TRIOMPHE DE PARIS
 Construit par Chalgrin sur les ordres de Napoléon en 1806. Hauteur 50 m, largeur 45 m, épaisseur 22 m. Sur le monument sont inscrits les noms de 550 généraux.

REIMS (Marne)
 Cathédrale commencée en 1211 par J. d'Orbais est incendiée en 1478 et reste inachevée. Elle a 150 m de long sur 30 m de large. Les tours ont 83 m de haut.

MONT SAINT-MICHEL (Manche)
 Ilot de 900 m de tour et 80 m de haut. Dédié à Saint-Michel par saint-Aubert, évêque d'Avranches qui fonde l'abbaye dont les origines remontent du VIII^e Siècle.

LA ROCHELLE (Charente-Maritime)
 59.000 habitants. Le port et les tours Saint-Nicolas (1382). Chaînes (XIV^e siècle). Siège de la Rochelle par Richelieu (1627-1628). Patrie de : Tallemant, Réaumur, Duperré.

CONGRÈS DU B.I.T.
 Surchargé pour la réunion à Paris du Bureau International du Travail.

PONT DU GARD
 Aqüeduc romain construit en 19 avant J.C. Hauteur 48 m, longueur 269 m. L'ensemble du pont comprend 52 arches.

AVION SURVOLANT MARSEILLE
 1930
 1,50 F - carmin

AVION SURVOLANT MARSEILLE
 Timbre émis à l'occasion de l'Exposition Internationale de la Poste Aérienne à Paris. Perforé E.I.P.A.30 (tirage 30.000 exemplaires). Attention aux fausses perforations.
 1,50 F - bleu outre-mer

AVION SURVOLANT MARSEILLE
 1930
 1,50 F - bleu foncé

1931-1933

EXPOSITION COLONIALE INTERNATIONALE DE PARIS 1931

Tête de femme Fachi.

Le commissaire général de l'exposition est le Maréchal Lyautey.



EXPOSITION COLONIALE INTERNATIONALE DE PARIS 1931

Indigènes apportant les produits coloniaux à l'exposition.



EXPOSITION COLONIALE INTERNATIONALE DE PARIS 1931

Le 6 Mai 1931, le Président de la République François Doumergue inaugure l'exposition.



SEMEUSE FOND PLEIN

1 c - bistre olive



1 c - bistre-brun



émis en décembre 1933



émis en mai 1937



surcharge 1/2 c sur 1 c bistre-brun

Types PAIX dessiné par Paul-Albert LAURENS

Symbole : une République tend un rameau d'olivier : c'est la France offrant la Paix au monde.

65 c - violet-brun



90c - rouge

1 F - orange

1,25 F - olive



1933-1934

Aristide BRIAND

Né à Nantes en 1862, mort à Paris en 1932. Onze fois Président du Conseil. Ministre des Affaires Etrangères de 1925 à 1932 Accords de Locarno.



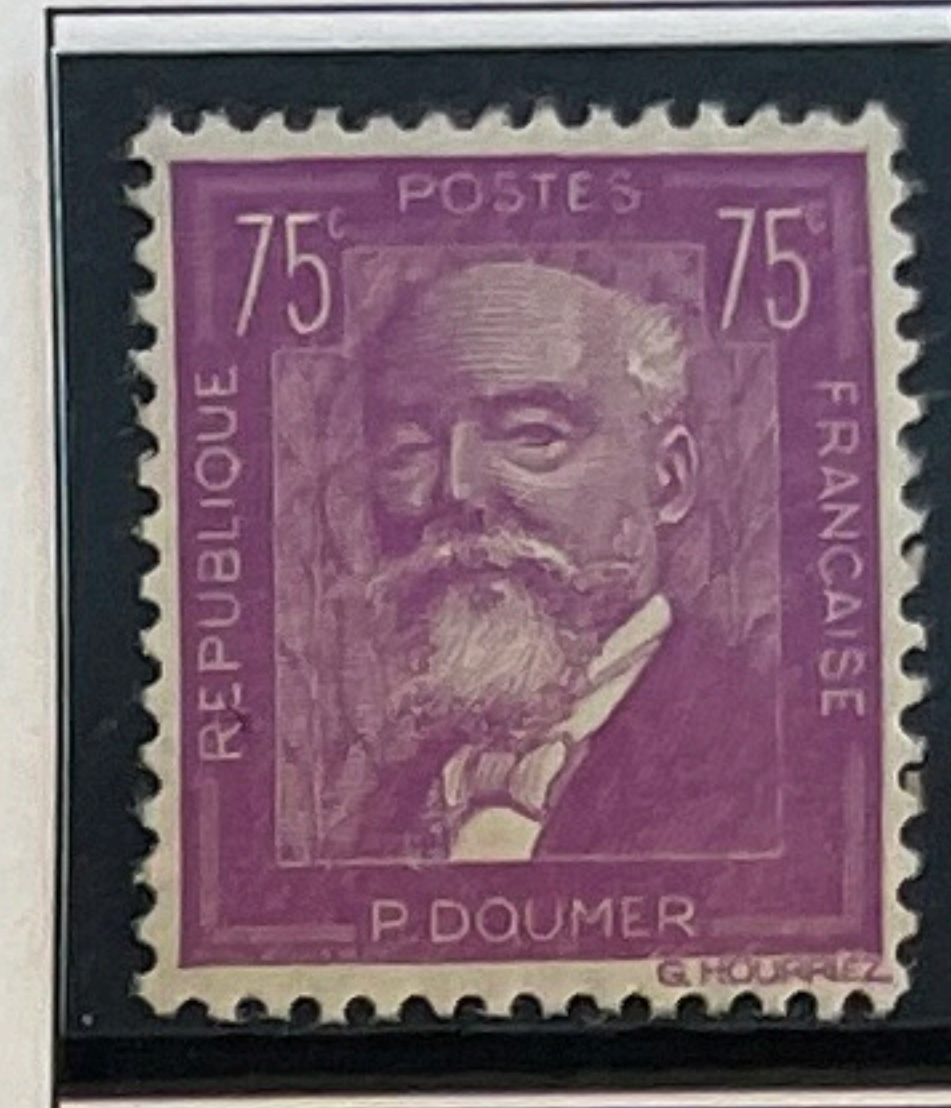
LE PUY-EN-VELAY (Haute-Loire)

24.000 habitants. Le timbre représente : à gauche la chapelle "Saint-Michel-d'Aiguilhe, au milieu le rocher Corneille et la statue Notre-Dame de France (1860). Hauteur 16 m. A droite : cathédrale Notre-Dame-du-Puy.



Paul DOUMER

Né à Aurillac en 1857. Gouverneur de l'Indochine de 1896 à 1902. Elu Président sous la IIIe République en 1931. Mort à Paris en 1932, assassiné par Gorguloff.



Victor HUGO

Poète, né à Besançon (Doubs) en 1802, mort à Paris en 1885.



COLOMBE DE LA PAIX

Emis le 20 février 1934

L'avènement outre-Rhin du national-socialisme incite l'administration des Postes à choisir le symbole de la Paix.



Type PAIX

surchargé d'une nouvelle valeur

50 c / 1,25 F - olive



Joseph-Marie JACQUARD

Né à Lyon en 1752, mort à Oullins (Rhône) en 1834. Inventeur de la machine à tisser.



400e ANNIVERSAIRE DE L'ARRIVÉE DE JACQUES CARTIER AU CANADA

Navigateur, né et mort à Saint-Malo (Ille-et-Vilaine) 1491-1557. Surnommé le découvreur du Canada au nom de la France et de son roi François I^{er}. Il remonte le Saint-Laurent à son 2^e voyage (1535). Les timbres sont émis pour le 4^e centenaire de son arrivée au Canada le 24 juillet 1534. Le nom "Canada" est donné par J. Cartier : il signifie "village" en indien. Il est à l'origine de la francophonie du Québec.



1935

PAQUEBOT NORMANDIE

Longueur 313,75 m - largeur 36,90 m - 67.500 tonnes.
Equipage et passagers : 3.500 personnes.

bleu foncé



RIVIÈRE BRETONNE

L'intérieur de la Bretagne appelé en breton Argoat (pays du bois) est une succession de mamelons traversés par des rivières offrant de jolis sites.



PAQUEBOT NORMANDIE

Mis en service en 1935, brûlé accidentellement dans le port de New-York pendant la 2^e guerre mondiale.

bleu clair



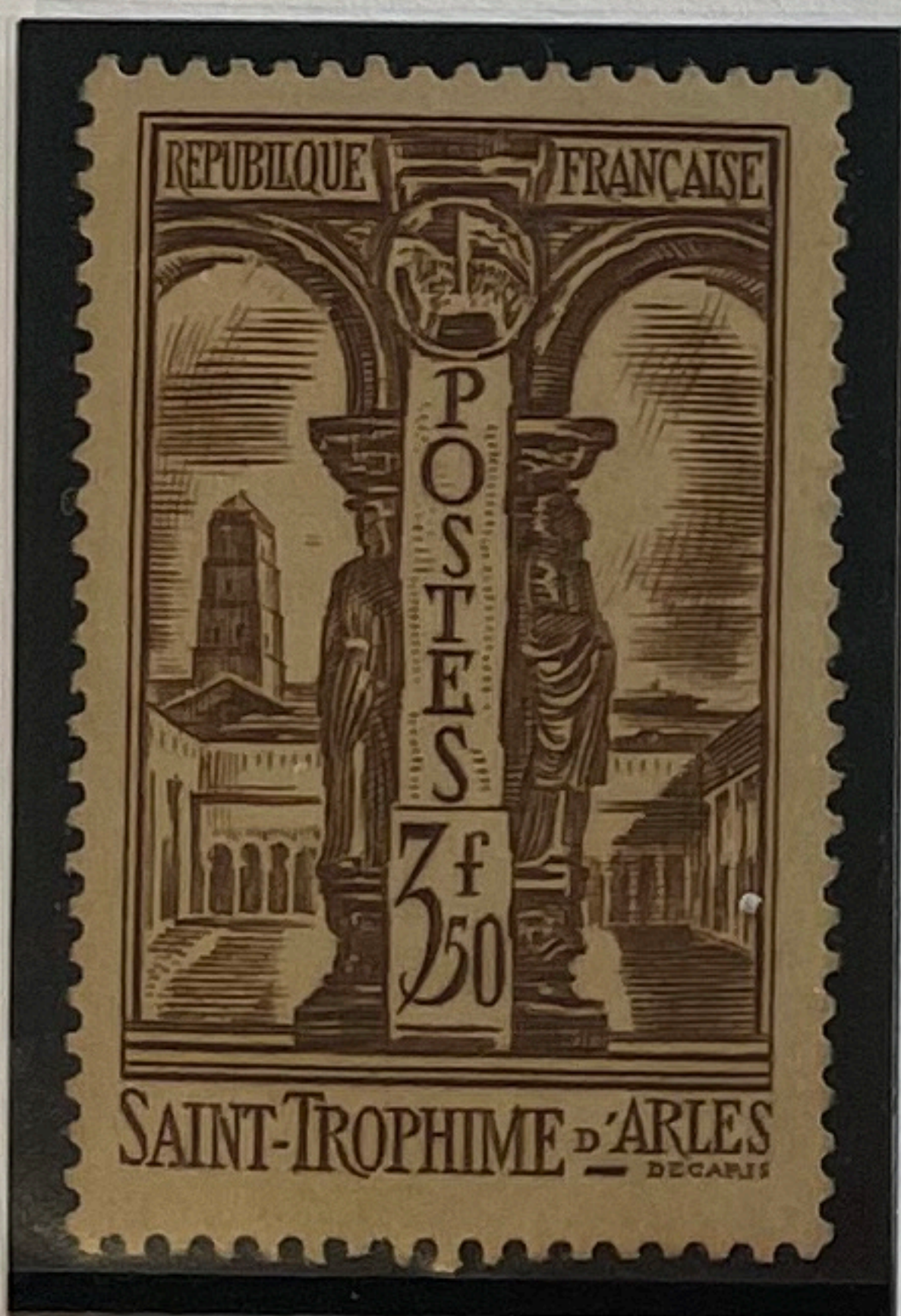
Benjamin DELESSERT

Né à Lyon en 1773, mort à Paris en 1847. Fondateur des Caisses d'Epargne en 1818. Timbre émis pour le Congrès International des Caisses d'Epargne.



SAINT-TROPHIME D'ARLES
(Bouches-du-Rhône)

Cloître des XII^e et XIV^e siècles, le plus célèbre de Provence par la richesse de ses sculptures.



Cardinal de RICHELIEU
Armand Jean du PLESSIS

Né à Paris en 1585, mort en 1642. Ministre de Louis XIII, fonde l'Académie Française.



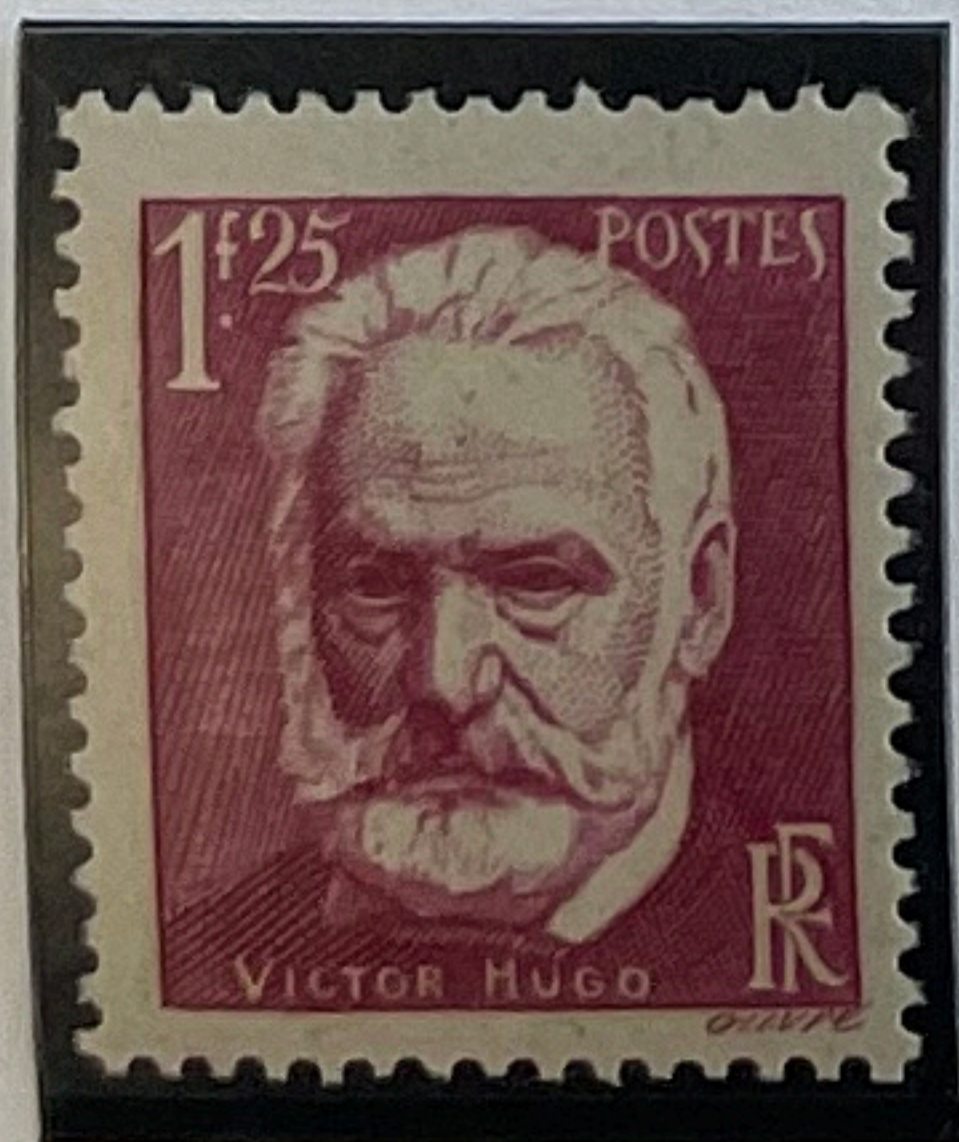
POUR LES CHÔMEURS INTELLECTUELS

LA MANSARDE
Emis le 9 décembre 1935.



Victor HUGO

Poète. Auteur de : Les Châtiments, La Légende des Siècles, les Feuilles d'Automne.



ART ET PENSÉE

Emis le 9 décembre 1935 au profit des Chômeurs Intellectuels. Sujet : la musique, symbole des arts.



Jacques CALLOT

Graveur, né et mort à Nancy 1592-1635. Célèbre par ses eaux-fortes. A traité plus de 1.500 planches.



AIDE AUX RÉFUGIÉS POLITIQUES

La liberté éclairant le monde. Statue colossale exécutée par Bartholdi. Hauteur 46 m. La torche qui sert de phare est à 93 m de hauteur.

75 c + 50 c



LE MOULIN d'Alphonse DAUDET

A Fontvieille (Bouches-du-Rhône) entre Arles et les Baux, un musée est installé dans le moulin qui conserve des souvenirs de l'écrivain.



AU PROFIT DES ENFANTS DES CHÔMEURS



RASSEMBLEMENT UNIVERSEL POUR LA PAIX

Emis le 1^{er} octobre.
Peuples saluant le symbole de la paix.



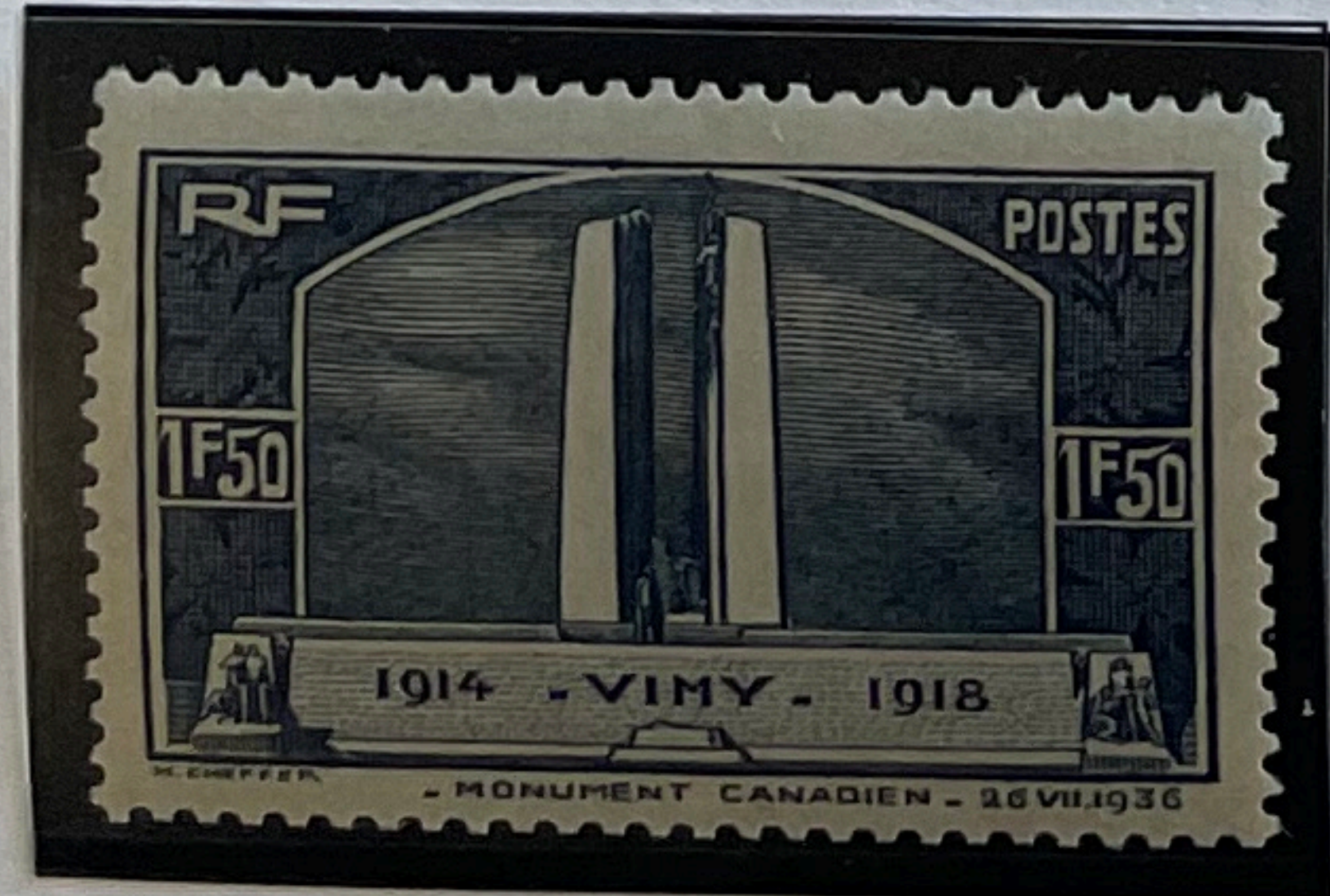
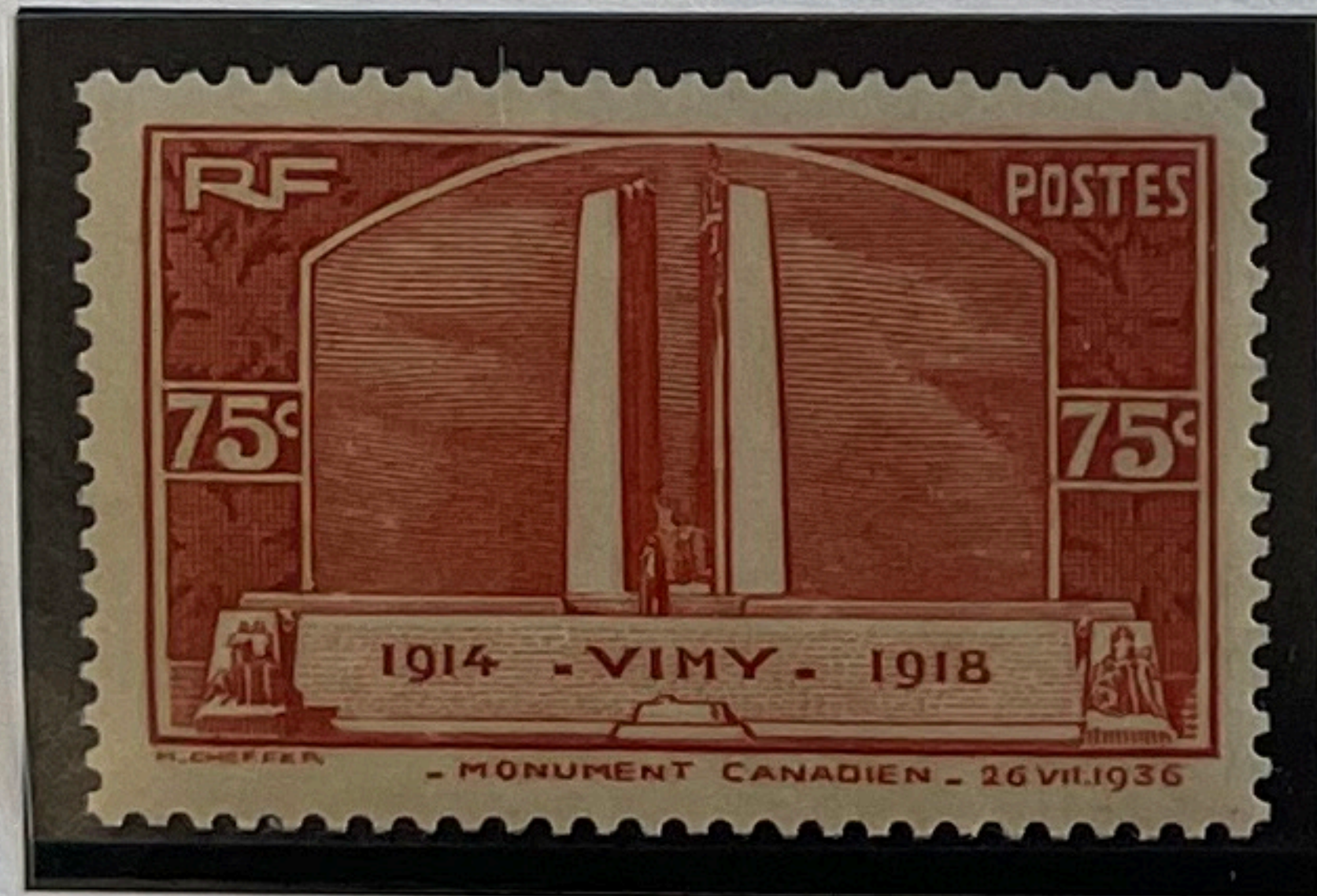
ART ET PENSÉE

Emis du 17 au 23 juin au profit des Chômeurs Intellectuels. Le timbre surchargé : + 20 c.



MONUMENT ÉLEVÉ À VIMY (Pas-de-Calais)

A la mémoire des canadiens tombés au cours de la 1^{ère} guerre 1914-1918.



**EXPOSITION INTERNATIONALE PARIS 1937
ARTS ET TECHNIQUES DANS LA VIE MODERNE**



"LE GÉNIE" de DÉMÉTRIUS GALANIS, est sensé montrer "Mercure devant le nouveau Palais de Chaillot".



EXPOSITION INTERNATIONALE PARIS 1937

Dessin de Jean-Gabriel DARAGNÈS représentant un "rideau s'ouvrant sur la terre et l'univers".



Jean JAURÈS

Né à Castres en 1859, mort à Paris en 1914. Assassiné par R. Villain d'un coup de revolver. Fondateur du journal l'Humanité et du Parti Socialiste Unifié.



CENTENAIRE DE LA MORT DE Claude ROUGET de LISLE

Claude ROUGET de LISLE

Né à Lons-le-Saulnier en 1760, mort à Choisy-le-Roi en 1836. Officier du génie. Auteur de la Marseillaise qu'il compose en 1792. Ce "chant de guerre pour l'armée du Rhin" devient en 1795 l'hymne national français.



LA MARSEILLAISE

Surnom du "départ des volontaires de 1792" donné au haut-relief que le sculpteur François Rude façonne sur un pan de l'Arc de Triomphe de l'Etoile à Paris entre 1832 et 1835. "Marseillaise" : surnom du chant de Rouget de Lisle chanté à Paris par les fédérés marseillais.



François PILÂTRE de ROZIER

Physicien, né en 1756 à Metz. Mort en 1785 près de Boulogne, en traversant la Manche en ballon. Il fait une chute d'environ 600 mètres.



AU PROFIT DES CHÔMEURS INTELLECTUELS

Jacques CALLOT

Graveur et peintre. Ses oeuvres : Les Comédiens Italiens, La Prise de la Rochelle, La Foire de l'Impruneta.



Hector BERLIOZ

Compositeur, né à la Côte-Saint-André (Isère) en 1803, mort à Paris en 1869. Auteur de Benvenuto Cellini, du Carnaval Romain.



Victor HUGO

Romancier, auteur de : Notre-Dame de Paris, Les Misérables, Les Travailleurs de la Mer.



Louis PASTEUR

Travaux sur les maladies des vers à soie 1863-1865 et sur l'asepsie, il rénove complètement l'art de guérir.



A.M. AMPÈRE

Physicien, né à Poleymieux, près de Lyon en 1775, mort à Marseille en 1836. Crée l'électrodynamique, l'électro-aimant et le télégraphe.



**1^{ère} TRAVERSÉE DE LA MANCHE
PAR AVION**

Louis Blériot (1872-1936), aviateur français et constructeur d'avions, traverse le premier la Manche le 25 juillet 1909 (timbre paru en septembre 1934).



**CONQUÊTE AÉRIENNE
DE L'ATLANTIQUE SUD
par les avions postaux français**

(100^e traversée). Tirage 500.000 exemplaires.



**CONQUÊTE AÉRIENNE
DE L'ATLANTIQUE SUD
par les avions postaux français**

(100^e traversée). C'est Pierre LATÉCOËRE (1883-1943) qui crée la ligne aérienne reliant la France à l'Amérique du sud.



AVION SURVOLANT PARIS

Tirage 2.400.000 exemplaires.



AVION SURVOLANT PARIS

Tirage 6.000.000 exemplaires.



AVION SURVOLANT PARIS

Tirage 1.100.000 exemplaires.



AVION SURVOLANT PARIS

Tirage 1.400.000 exemplaires.



AVION SURVOLANT PARIS

Tirage 6.000.000 exemplaires.



AVION SURVOLANT PARIS

Tirage 1.000.000 exemplaires.



AVION SURVOLANT PARIS

Tirage 210.000 exemplaires. Connu sous le nom de "Burelé rose". Ce timbre remplace le 50 F vert qui ressemble trop au 85 c vert.



AVION SURVOLANT PARIS

Tirage 118.000 exemplaires.
A cette époque, le tarif de 50 F représente cent fois celui d'une lettre simple.



CHAMPIONNAT INTERNATIONAL DE SKI À CHAMONIX

F.I.S.: Fédération Internationale de Ski (mot norvégien).



EXPOSITION INTERNATIONALE PARIS

Allégorie de l'exposition: la France tenant une Minerve. À côté, blason de Paris.



13^e CONGRÈS INTERNATIONAL DES CHEMINS DE FER

LOCOMOTIVE ELECTRIQUE



LOCOMOTIVE CARENÉE type PACIFIC



La "VICTOIRE DE SAMOTHRACE"
Musée du Louvre - Paris

150.000 paires sont émises en faveur des musées nationaux. La "Victoire de Samothrace" statue érigée vers 305 avant J.C. est découverte en 1863 dans une "île grecque de la mer Egée près des côtes de la Thrace (178 km² - 3.000 habitants).



AIDE AUX RÉFUGIÉS POLITIQUES

Ce timbre représente la Statue de la Liberté. Elle est offerte par la France aux Etats-Unis et se trouve depuis 1886 à l'entrée du port de New-York.



SPORTS ET LOISIRS
L'auberge des loisirs



SPORTS ET LOISIRS
Plaisirs de la plage



SPORTS ET LOISIRS
Course à pied



René DESCARTES

Mathématicien, né à la Haye (Indre-et-Loire) en 1596, mort à Stockholm (Suède) en 1650. Auteur du "discours de la méthode" en 1637. Crée l'algèbre des polynômes et la géométrie analytique.

Titre erroné : "sur" la méthode



Titre exact : "de" la méthode



Anatole FRANCE

Ecrivain, né à Paris en 1844, mort à Saint-Cyr-sur-Loire en 1924. Auteur de : La Vie Littéraire, Le Lys Rouge.

30 c + 10 c vert



Jean MERMOZ

Aviateur, né en 1901 à Aubenton, mort en 1936. Crée la ligne Atlantique-Sud en 1933. Disparaît en mer à bord de la Croix du Sud, le 7 décembre 1936



Auguste RODIN

Sculpteur, né à Paris en 1840, mort à Meudon en 1917. Ses oeuvres : Le Penseur - Le Baiser - L'Age d'Airain - Les Bourgeois de Calais.

90 c + 10 c



**AU PROFIT DE LA PROPHYLAXIE
Pour sauver la race**

La prophylaxie hygiénique comprend l'aération, l'isolement, la quarantaine.

65 c + 25 c



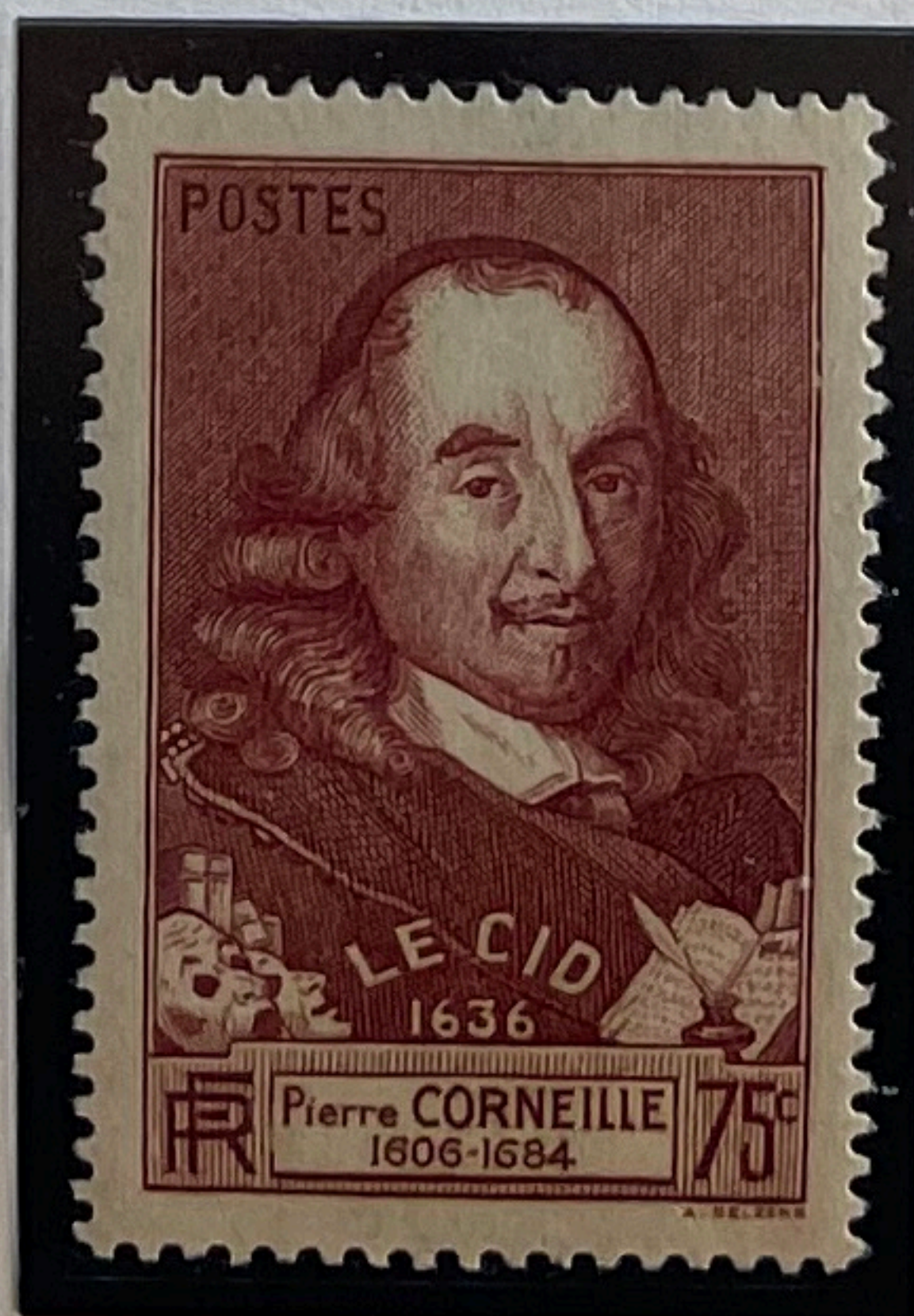
Pierre LOTI

Romancier, né à Rochefort-sur-Mer en 1850, mort à Hendaye en 1923. Auteur de : Pêcheur d'Islande, Ramuntcho, Madame Chrysanthème.



Pierre CORNEILLE

Tragédien, né à Rouen en 1606, mort à Paris en 1684. Créateur de l'art dramatique en France. Auteur du Cid.



COL DE L'ISERAN (Savoie)

Altitude 2.769 m, c'est le plus haut col routier d'Europe, la route commencée en 1929 est achevée en 1936.



**CONSTITUTION FÉDÉRALE
DES ÉTATS-UNIS**

Elle est adoptée le 17 septembre 1787. Washington en est le premier président. Le timbre commémore son 150^e anniversaire.



1937

EXPOSITION PHILATÉLIQUE DE PARIS - P.E.X.I.P. - Tirage 151.500 blocs - Type Cérés de 1849



Atelier de Fabrication des Timbres-Poste.

1937-1938

PAIX surchargé

Emis en novembre 1937.

80 c / 1 F - orange



SEMEUSE - FOND PLEIN

Dessin de L. MULLER - Gravure de J. PIEL

30 c - rouge sombre



35 c - vert



SEMEUSE - FOND LIGNÉ

Emis le 15 février 1938

50 c - bleu turquoise



Type PAIX

Dessiné par Paul-Albert LAURENS

Emission des 55 c - 60 c - 65 c - 1 F en 1937 ; les 80 c - 90 c en 1938 ; les 1,25 F et 1,40 F en 1939, le 90 c bleu en 1941

65 c - outremer



90 c - vert



90 c - bleu



1 F - rose



1,25 F - rose



CÉRES - DÉESSE DES MOISSONS, DE L'AGRICULTURE, DE LA CIVILISATION 1938-1940

Le "1,75 F" est émis le 2 février 1938 - le "2,50 F" outre-mer en octobre 1940 - les 4 autres valeurs en 1939.

2,50 F - vert



2,50 F - bleu



1938

Jean-Baptiste CHARCOT

Explorateur, né à Neuilly-sur-Seine en 1867, mort en mer à bord de son bateau "Le Pourquoi-Pas" en 1936.

65 c + 35 c



Jacques CALLOT

Peintre. Ses oeuvres : Les Caprices, Les Bohémiens, Les Misères de la Guerre, Les Gueux et la Noblesse, Le Siège de Bréda.

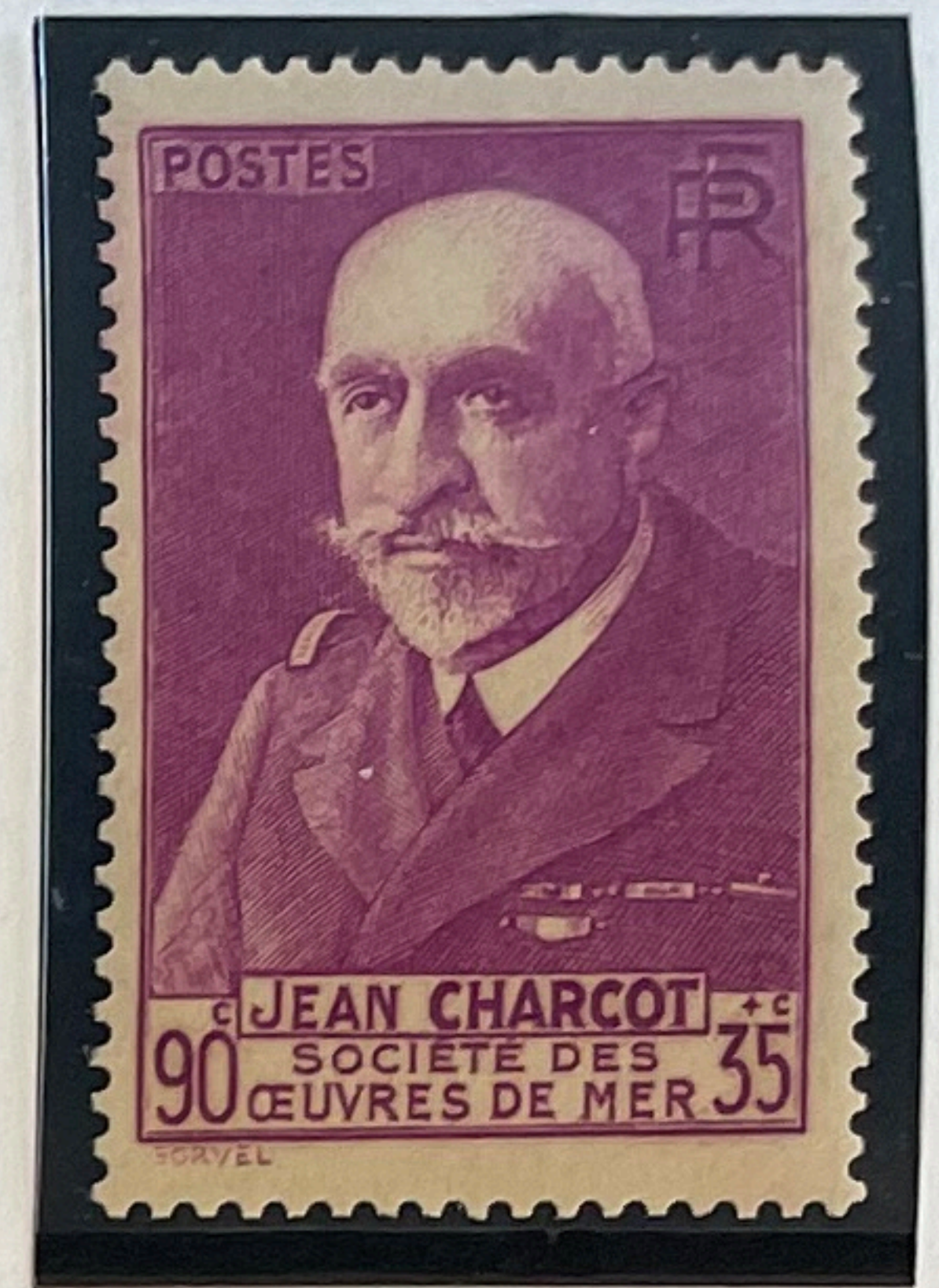
35 c + 10 c



Jean-Baptiste CHARCOT

A accompli plusieurs expéditions dans les régions arctiques et antarctiques.

90 c + 35 c



Victor HUGO

Dramaturge. Auteur de : Le Roi s'amuse, Hernani, Ruy Blas, Marion Delorme.

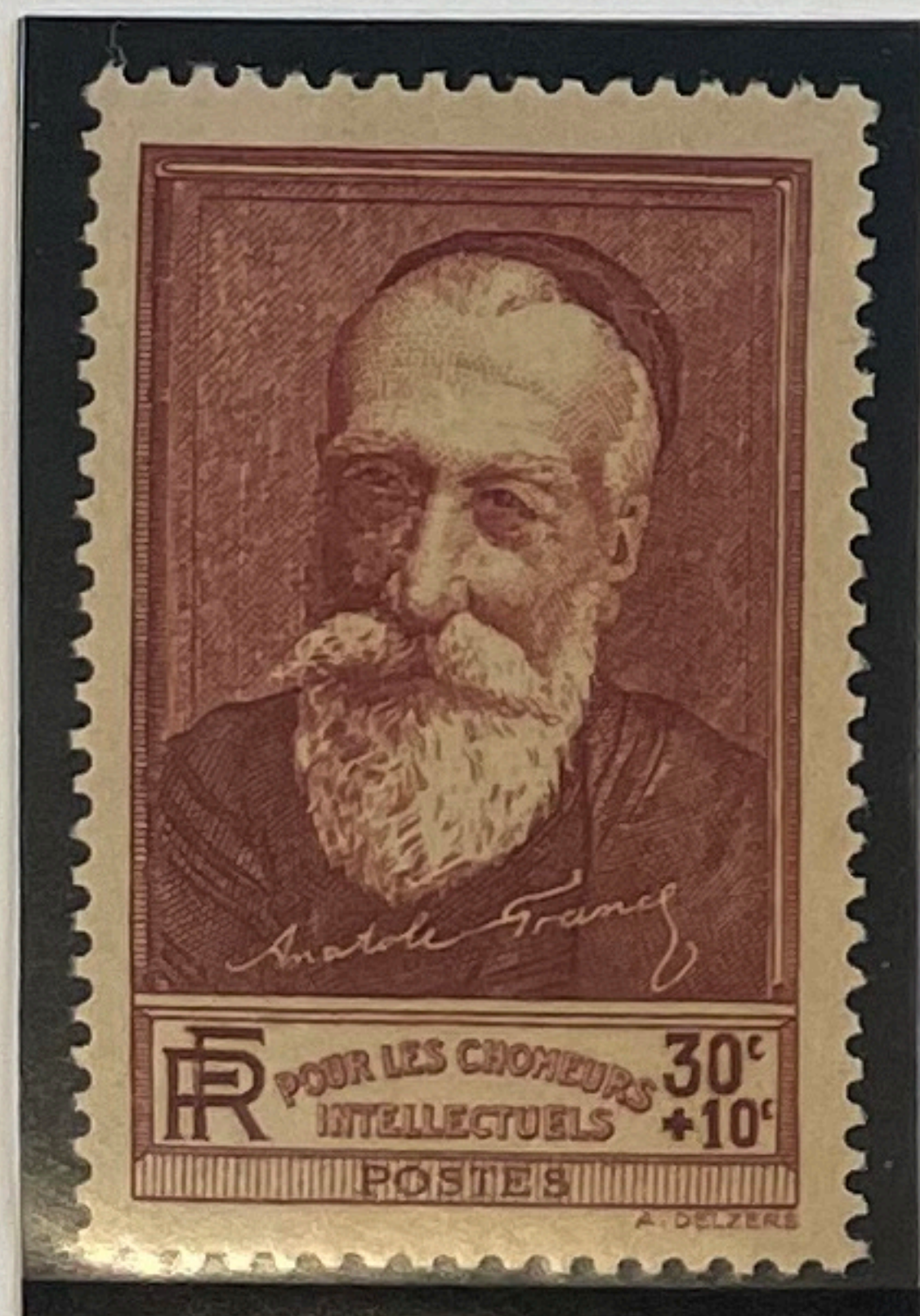
65 c + 10 c



Anatole FRANCE

Ecrivain, auteur de la Rôtisserie de la reine Pédauque, Thais, l'Histoire contemporaine.

30 c + 10 c - brun rouge



Léon GAMBETTA

Né à Cahors en 1838, mort à Ville-d'Avray en 1882. Président du Conseil en 1881. Son coeur se trouve au Panthéon depuis 1920.



Hector BERLIOZ

Compositeur. Auteur de la Symphonie Fantastique, la Damnation de Faust, Les Troyens, Roméo et Juliette.

55 c + 10 c



Auguste RODIN

Sculpteur. Ses oeuvres : La porte de l'enfer, Eustache de Saint-Pierre - Victor-Hugo. A l'Hôtel Biron se trouve le musée Rodin.

1 F + 10 c



Clément ADER

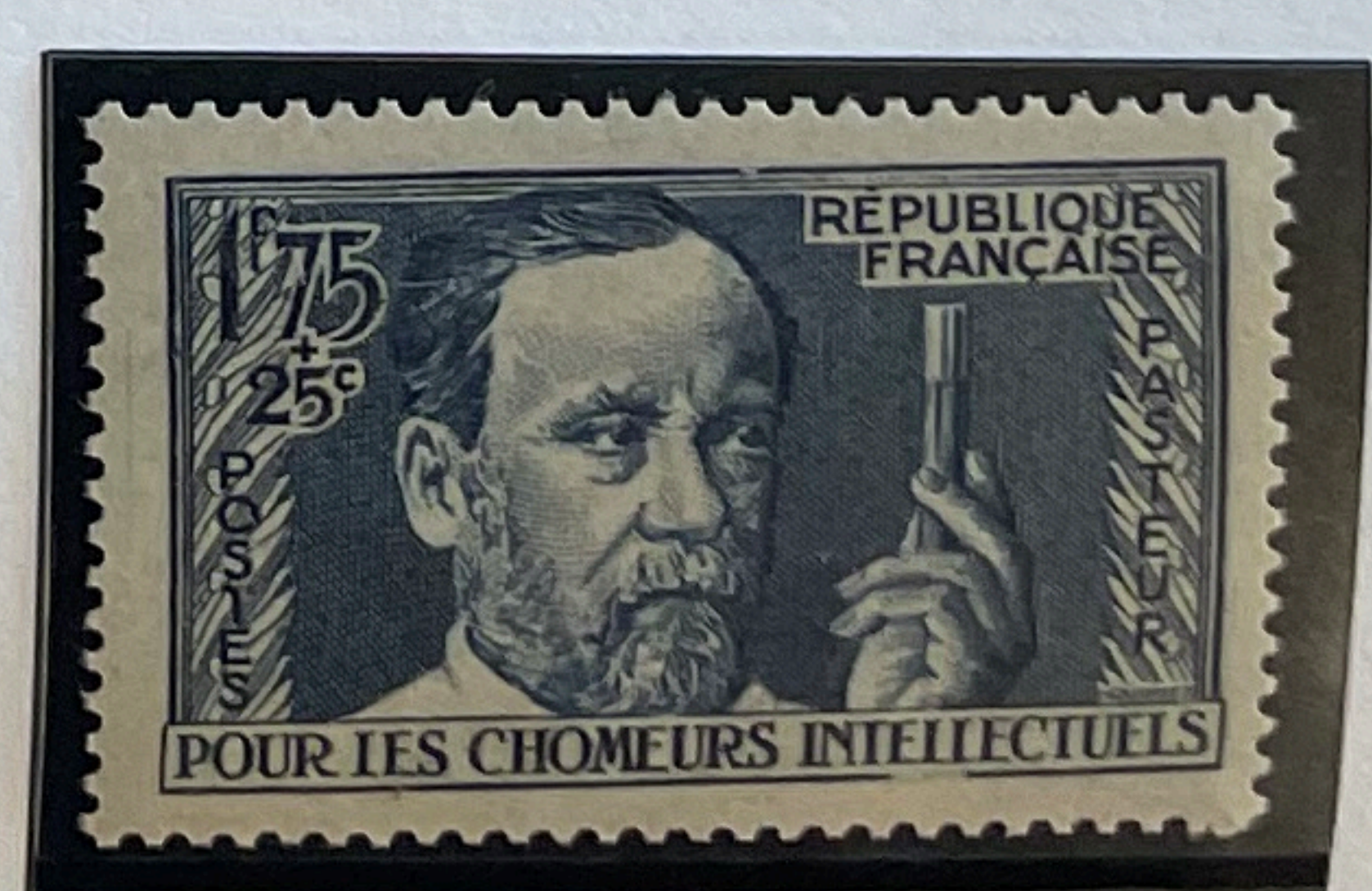
Père de l'aviation, né en 1841 à Muret, mort en 1925 à Toulouse. Sujet : Ader et son 3^e appareil "l'Avion", mot utilisé pour la 1^{ère} fois.



Louis PASTEUR

Travaux sur la prophylaxie de la rage 1880-1885.

1,75 F + 25 c



CHAMPAGNE

Champenoise coiffée du Toquat de Troyes. Les départements de la Marne, de l'Aube et une partie des Ardennes, Aisne, Seine-et-Marne et Yonne forment cette province.



A LA GLOIRE DU SERVICE DE SANTÉ MILITAIRE

Monument élevé à Lyon.



CATHÉDRALE de REIMS

Les 3 portails sont ornés de 530 statues. Elle est bombardée par les Allemands en 1914. Jeanne d'Arc y fait sacrer Charles VII en 1429.

65 c + 35 C



LES MINEURS

Charbon, principaux centres de production Nord, Pas-de-Calais, Moselle, Loire.



ARC DE TRIOMPHE D'ORANGE (Vaucluse)

Elevé en 49 avant J.C. Après la victoire de César. Sa décoration évoque les exploits de la XI^e Légion romaine.



VINCENNES LE DONJON

Commencé sous Philippe VI, est terminé sous Charles V (1337-1370). Le donjon a 52 m de haut, entouré de 4 tourelles aux angles.



AVIGNON (Vaucluse) PALAIS DES PAPES

Construit de 1334 à 1392, superficie 15.000 m². Certaines tours dépassent 50 m de hauteur. Siège de la papauté. Sept papes se succèdent de 1309 à 1377.



CARCASSONNE LA CITÉ (Aude)

Comprend 3 enceintes: intérieure VI^e siècle (Wisigoths), XIII^e siècle (Ph. le Hardi), extérieure XIII^e siècle (Saint-Louis et Ph. le Hardi), enceinte du château XII^e siècle.



VERSAILLES (Seine-et-Oise)

La façade, côté jardins, se développe sur 675 m, il y a 600 jets d'eau, les jardins ont une superficie d'environ 100 ha, près de 6.000 personnes occupent le château.



SAINT-MALO (Ille-et-Vilaine)

15.000 habitants. Fondée par saint-Malo au VI^e siècle. Beaux remparts. Célèbre château et sa tour Quic-en-Groigne. L'ancienne cité est complètement détruite en 1944.



INFANTERIE FRANÇAISE

Nom donné à l'origine aux troupes qui marchent et combattent à pied. Actuellement, toutes les unités d'infanterie sont motorisées ou portées.

55 c + 70 c

65 c + 1,10 F



AIDE AUX FRANÇAIS RAPATRIÉS D'ESPAGNE

8000 français quittent l'Espagne à cause de la guerre civile. Par le biais de la philatélie, 432000F de 1938, représentant la surtaxes des 720.000 timbres vendus, leur sont versés.



Jean de la FONTAINE

Fabuliste et poète, né à Château-Thierry en 1621, mort à Paris en 1695. Célèbre par ses fables dont il paraît 12 livres de 1668 à 1694.



**3^e COUPE MONDIALE DE FOOTBALL
Vainqueur : l'Italie**

Elle s'est déroulée dans 10 villes de France du 4 au 19 juin 1938. La 1^{ère} coupe a lieu en 1930 en Uruguay.



**COMMÉMORATION DE LA VISITE
DES SOUVERAINS ANGLAIS
le 28 Juin 1938**

Tour de Westminster et Arc de Triomphe.



Pierre et Marie CURIE

Physiciens. Pierre né en 1859, mort écrasé en 1906. Marie, sa femme, née en 1867, morte en 1934. Ils découvrent le radium en 1898, deux fois Prix Nobel 1903 et 1911.



**20^e ANNIVERSAIRE
DE L'ARMISTICE 1918-1938**

Le timbre représente le défilé de la victoire (14 juillet 1919). La guerre de 1914-1918 coûte la vie à 10 millions d'hommes dont 1,4 million de Français, 2 millions d'Allemands, 2 millions de Russes.



**AU PROFIT
DES ÉTUDIANTS**

Etudiant et infirmière à l'université sanatorium de Saint-Hilaire-du-Touret (Isère), station climatique.



**AU PROFIT DE L'ŒUVRE
LA RADIO AUX AVEUGLES**

Mis en vente le 20 décembre 1938.



Type MERCURE

Dieu de l'éloquence, du commerce et des voleurs. Patron des marchands et des corporations.

Il est représenté coiffé d'un chapeau orné de deux ailes. Tenant à la main un caducée et des ailes aux pieds.

Souvent identifié à l'Hermès des Grecs, messager des dieux. Le modèle choisi pour l'effigie du timbre est une statue de Praxitèle, grec du IV^e siècle avant J.C.

1938 - 1942 - Dessiné et gravé par Hourriez. Légende "République Française"

15 c - vermillon



15 c - brun orange



50 c - bleu foncé



50 c - vert



Les parutions de ces 16 timbres "Mercure" s'échelonnent entre le 17 octobre 1938 (10 c et 20 c) et le 25 janvier 1941 (50 c vert). Une valeur complémentaire (50 c bleu-turquoise) est émise le 7 février 1942. Après cette date la légende "République" est remplacée par "Postes" (sur les 10 c - 30 c - 40 c et 50 c turquoise). Ces mêmes 4 timbres sont surchargés "RF" sur le mot "Postes" le 27 novembre 1944 après la Libération d'une grande partie de la France. Ces vicissitudes du type Mercure prouvent combien le timbre est le reflet d'une époque et le témoin de l'histoire.



Léon TRULIN

Né à Ath (Belgique) en 1897. Arrêté en 1915 et accusé d'espionnage, il est fusillé à Lille le 8 novembre 1915.



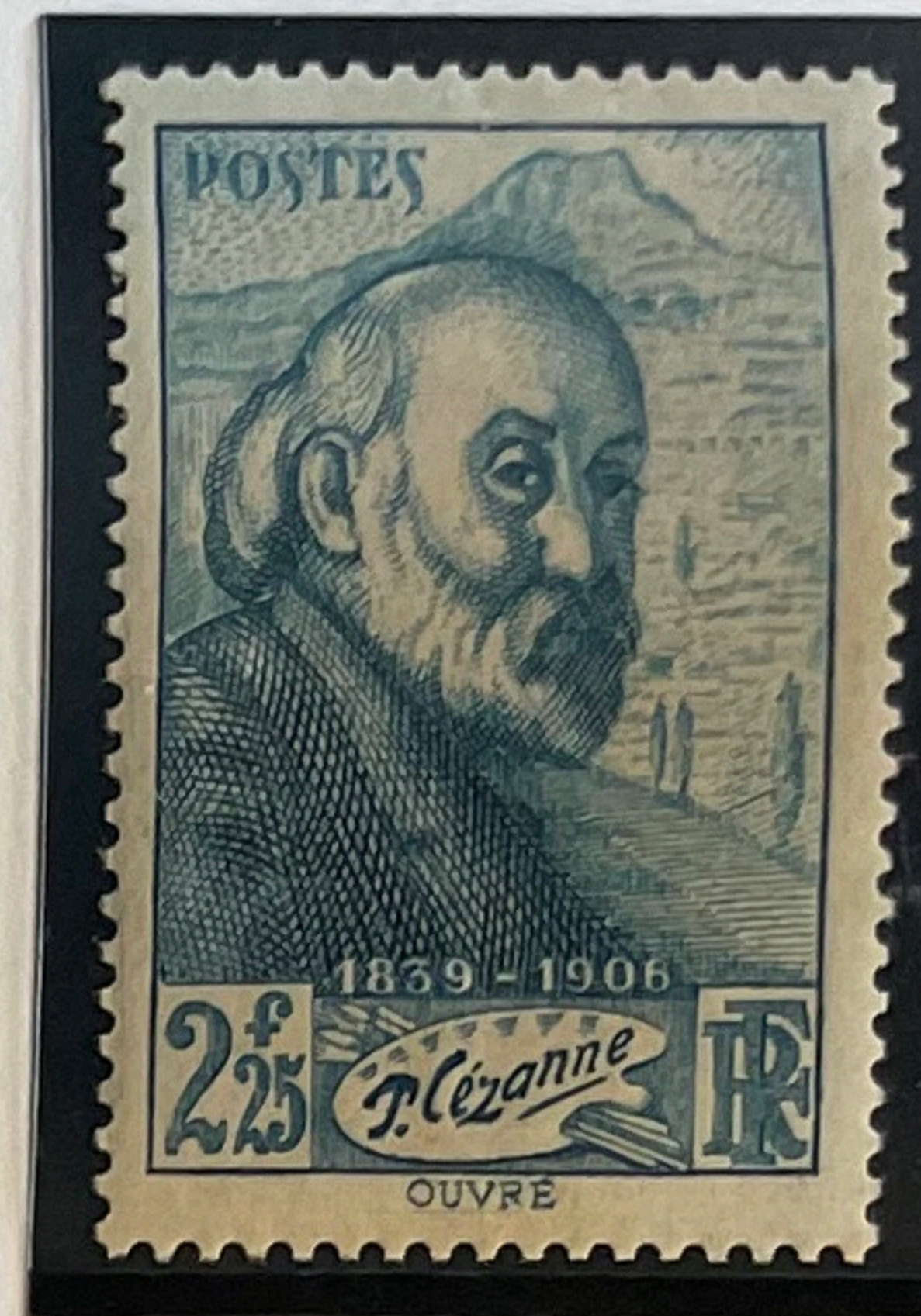
GÉNIE MILITAIRE

Arme formée de divers corps de métiers, créé en 1759.



Paul CÉZANNE

Peintre impressionniste, né et mort à Aix-en-Provence 1839-1906. Auteur de portraits, natures mortes et paysages (montagne Sainte-Victoire). Son influence a marqué l'art du XX^e siècle (fauvisme, cubisme, abstraction).



AU PROFIT DE LA PROPHYLAXIE pour sauver la race

La prophylaxie thérapeutique comprend les antiseptiques, les sérums, les vaccins.

90 c + 30 c



75e ANNIVERSAIRE DE LA FONDATION DE LA CROIX-ROUGE

Fondée à Genève en 1863 par le Suisse Henri Dunant pour venir en aide aux blessés et aux victimes de guerres.



MINISTÈRE DES P.T.T.

Avenue de Ségur à Paris



AU PROFIT DES ENFANTS DES CHÔMEURS



CUIRASSÉ CLEMENCEAU

Longueur 248 m, largeur 35,50 m, 35.000 tonnes, il n'a jamais été en service. Coulé en 1944.



Grégoire de TOURS

Né en 538 à Clermont-Ferrand, mort en 594. Evêque, historien, auteur de : Histoire des Francs en 10 volumes.



IRIS

Messagère des Dieux, on la représente avec des ailes aux épaules
1939-1940 - Dessiné par HOURRIEZ



EXPOSITION INTERNATIONALE
DE NEW-YORK 1939

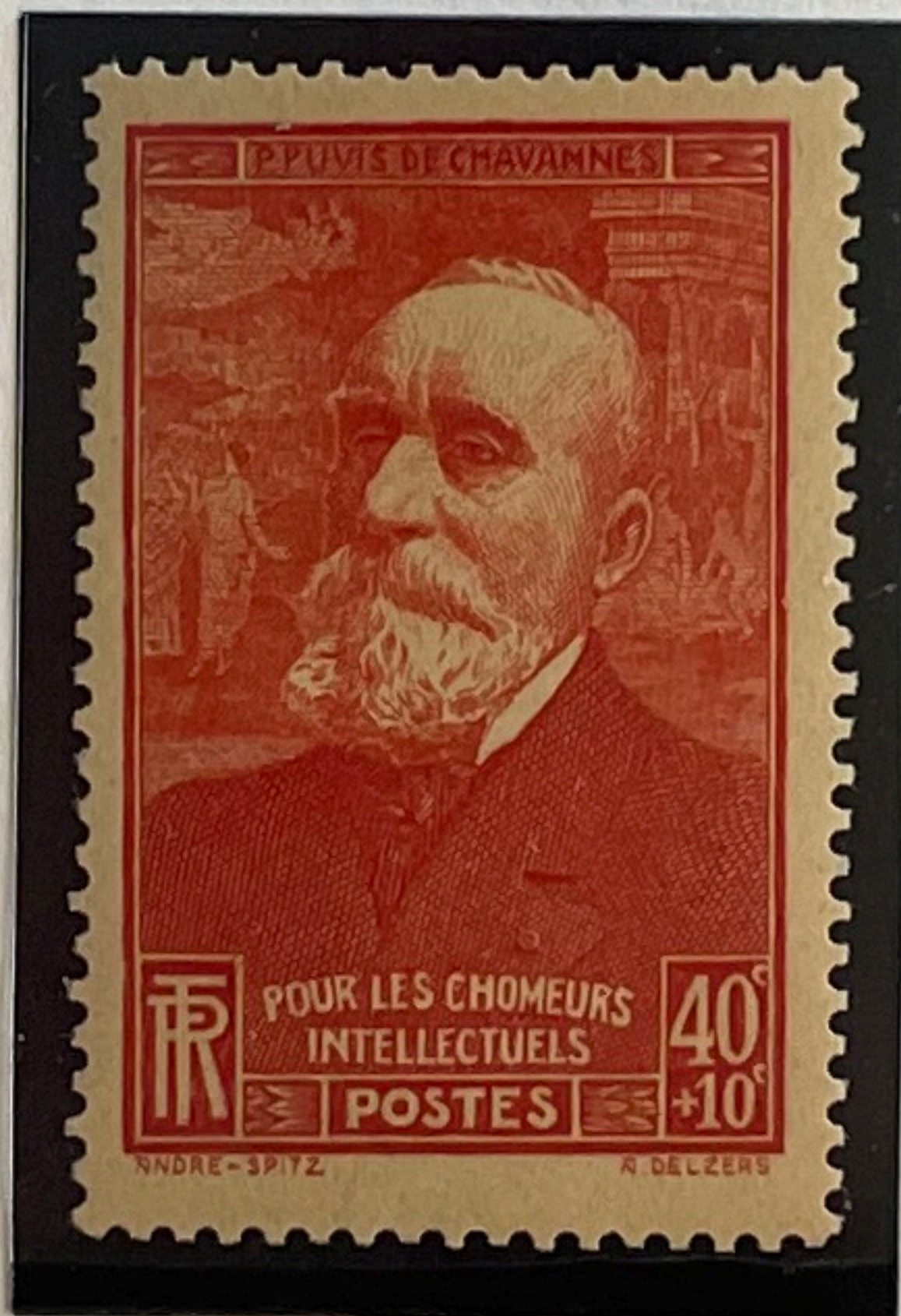
Le pavillon de la France.

2,25 F



Pierre PUVIS DE CHAVANNES

Peintre, né à Lyon en 1824, mort à Paris en 1898. Auteur des peintures du Panthéon, de la Sorbonne, la Foi, l'Espérance et la Charité au Louvre.



NIEPCE et DAGUERRE
CENTENAIRE DE LA PHOTOGRAPHIE

Nicéphore NIEPCE (1765-1838) découvre la photographie dès 1816. Jacques DAGUERRE (1787-1851) imagine en 1822 le diorama puis perfectionne l'invention de la photographie avec les "daguerréotypes" en 1839.



EXPOSITION DE L'EAU À
LIÈGE 1939
Section Française

Machine de Marly à Bougival, érigée sous Louis XIV.



150^e ANNIVERSAIRE DE LA
RÉVOLUTION FRANÇAISE

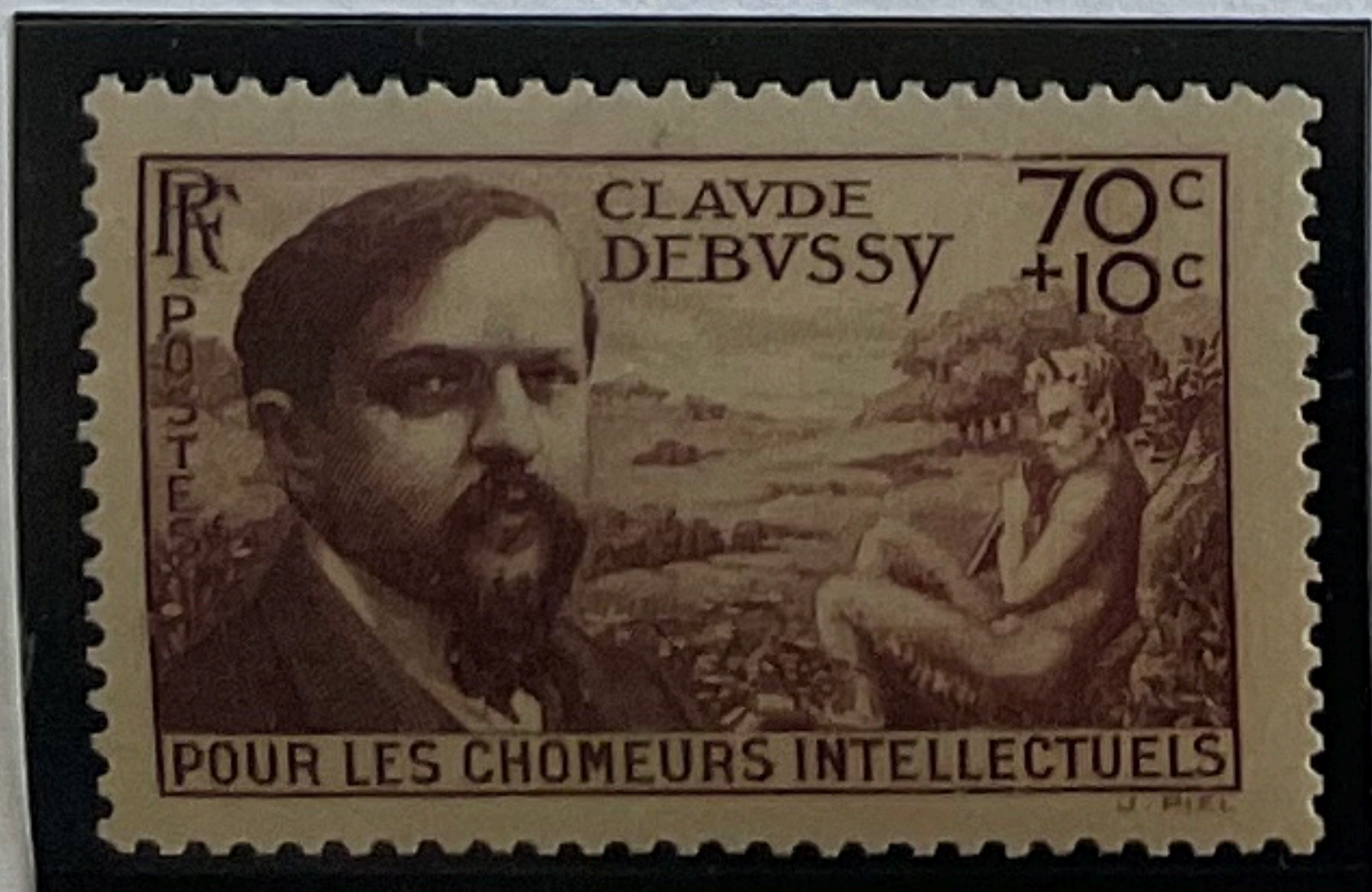
Le timbre représente l'Assemblée Nationale du 20 juin 1789 où les députés du Tiers Etat prêtent le serment du Jeu de Paume.



Claude DEBUSSY

Compositeur, né à Saint-Germain-en-Laye en 1862, mort à Paris en 1918. Ses recherches harmoniques, son récitatif et son art évocateur renouvellent le langage musical.

70 c + 10 c



Honoré de BALZAC

Romancier, né à Tours en 1799, mort à Paris en 1850. 90 romans forment une fresque de la société française de la Révolution à la fin de la monarchie de Juillet.

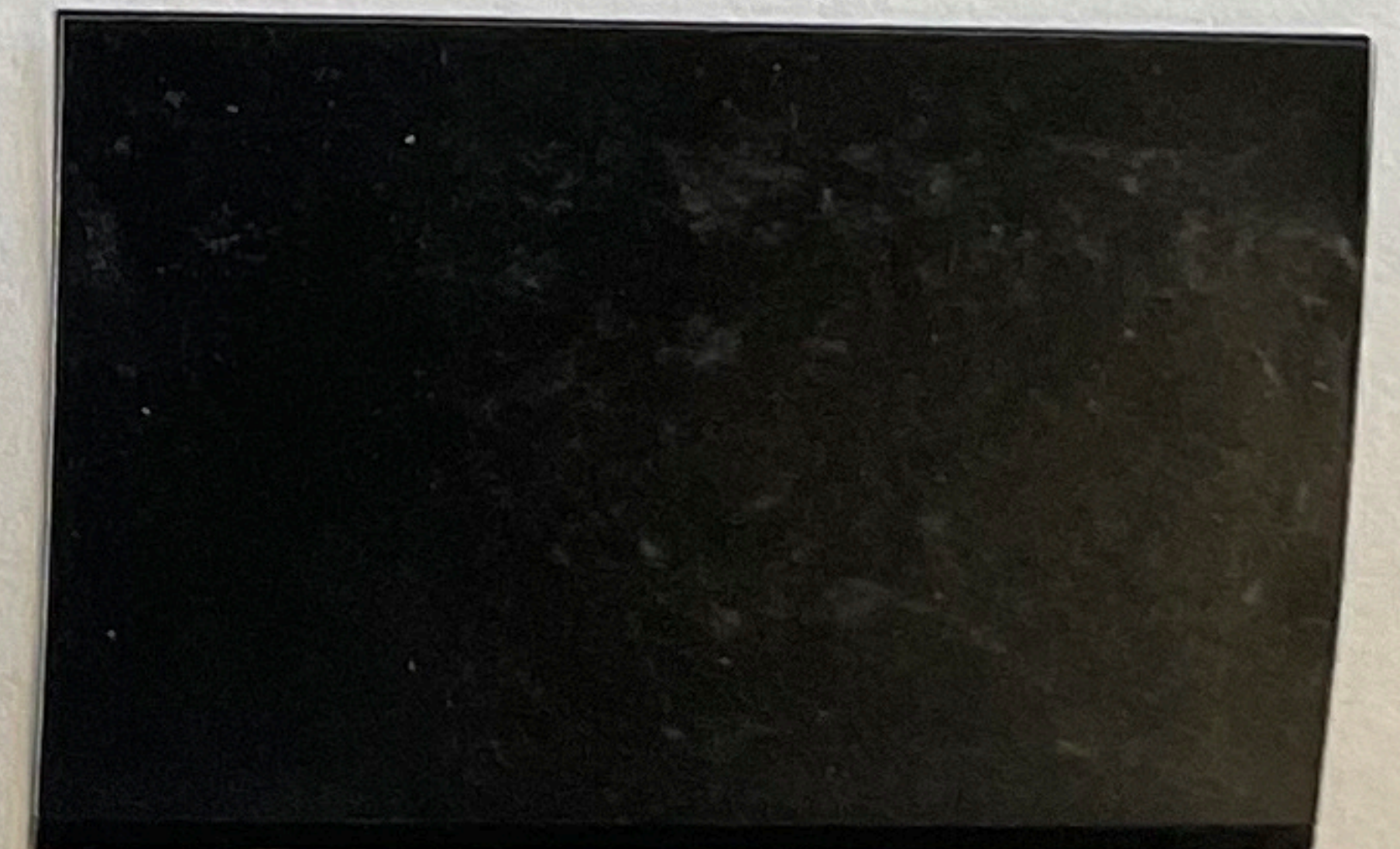
90 c + 10 c



Claude BERNARD

Physiologiste, né à Saint-Julien (Rhône) en 1813, mort à Paris en 1878. Professeur au collège de France. Il découvre l'existence du système nerveux, indépendant du système nerveux cérébro-spinal.

2,25 F + 25 c



TOUR EIFFEL

Edifiée par Eiffel en 1889. Hauteur 300 m. Possède 3 étages, le 1^{er} à 57 m, le 2^e à 115 m, le 3^e à 276 m. Au sommet se trouve l'émetteur de la télévision. Emis pour les 50 ans de ce symbole mondial de la ville de Paris.



EN FAVEUR DE LA NATALITÉ
Les douces joies de la maternité

Sujet : mère et enfant. Surtaxes au profit de l'Alliance Nationale pour l'accroissement de la population : 673.000 paires vendues.



STRASBOURG (Bas-Rhin)
CATHÉDRALE

La façade (1284) est de Erwin de Steinbach, la flèche (1439) est due à J. Hultz. Son sommet est à 142 m du sol. Célèbre horloge astronomique due à Schwilgué en 1838.



MUSÉE POSTAL

"La lettre" de Jean-Honoré Fragonard, peintre et graveur, né à Grasse (Alpes-Maritimes) en 1732, mort à Paris en 1806



VERDUN (Meuse)

19.000 habitants. La Porte Chaussée (XV^e siècle) est une place forte. Elle subit 3 sièges en 1792, 1870 et 1916, célèbre par les combats qui s'y livrent de 1916 à 1918. Patrie de Chevert.



MONUMENT NATIONAL
AUX MARINS PERDUS
EN MER

Érigé à Boulogne-sur-Mer.

LANGUEDOC



LANGUEDOC

Comprend les départements de : l'Ardèche, Gard, Hérault, Aude, Lozère, Tarn et une partie de la Haute-Loire, Haute-Garonne, Ariège et des Pyrénées-Orientales.



PAU (Pyrénées-Atlantiques)

64.000 habitants. Le château date des XIV^e et XV^e siècles. Gaston Phoebus y élève le donjon de briques, Henri IV y naît le 13 décembre 1553.



LYON (Rhône)

47.000 habitants. Le Pont de la Guillotière. Lyon est situé en amont du confluent du Rhône et de la Saône. 24 ponts et passerelles traversent le fleuve et son affluent.



INFANTRIE FRANÇAISE

En 1557 est créé le 1^{er} régiment d'infanterie.



FRANCE D'OUTRE-MER

Carte de l'Empire Français - République Française.

1 F + 25 c



INFANTRIE COLONIALE FRANÇAISE

Anciennement infanterie de marine, nom donné aux troupes servant outre-mer.



Maréchal Joseph JOFFRE

Né à Rivesaltes (Pyrénées-Orientales) en 1852, mort à Paris en 1931. Il remporte la victoire décisive de la Marne (en Septembre 1914). Promu en décembre 1914 chef des armées françaises.



Maréchal Ferdinand FOCH

Né à Tarbes (Hautes-Pyrénées) en 1851, mort à Paris en 1929. Commandant à l'école de guerre (1907). Il dirige la bataille de la Somme (1916), puis est promu généralissime des troupes alliées en 1918, qu'il conduit à la victoire.



Général Joseph GALLIENI

Né à Saint-Béat (Haute-Garonne) en 1849, mort à Versailles en 1916. Gouverneur de Madagascar de 1896 à 1905. Nommé gouverneur de Paris en 1914. Ministre de la guerre en 1915-1916, il est promu maréchal à titre posthume en 1921.



AU PROFIT DES BLESSÉS

Surcharge Croix-Rouge. Sujet : blessé et sa famille, médecin militaire et infirmière.



LABOURAGE

Principales régions pour pommes de terre : Bretagne, Anjou, Picardie. Légumes frais : Bretagne, Provence, Anjou, Guyenne.



AU PROFIT DES BLESSÉS

Surcharge Croix-Rouge. Sujet : infirmière et blessé.



EXPOSITION INTERNATIONALE DE NEW-YORK 1939

Le Pavillon de la France (2e émission).

2,50 F



LA MOISSON

Principales régions pour : L'avoine : Flandre, Artois, Picardie, Normandie, Brie, Beauce, Berry. L'orge : Maine, Beauce. Le maïs : Gascogne.



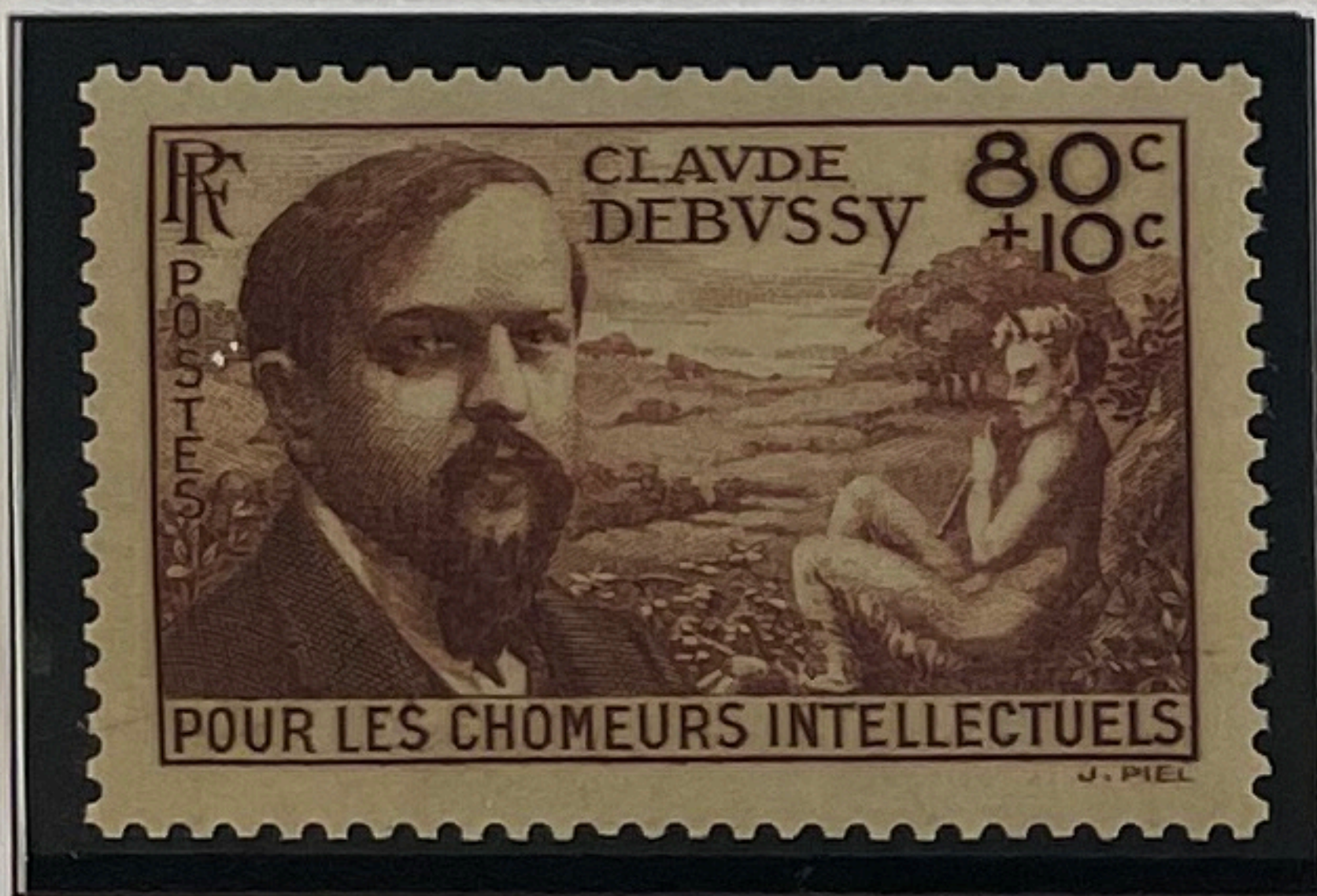
Georges GUYNEMER

Aviateur, né en 1894 à Paris, mort en 1917 en combat aérien au-dessus de Pœlcapelle (Belgique). Commandant l'escadrille des "Cigognes". Titulaire de 54 victoires, c'est une figure légendaire du début de l'aviation française.



Claude DEBUSSY

Compositeur, auteur de : Estampes, Prélude à l'après-midi d'un faune (1894), Pelléas et Mélisande (1902), La Mer Nocturne (1905), Le Martyr de Saint-Sébastien (1911).



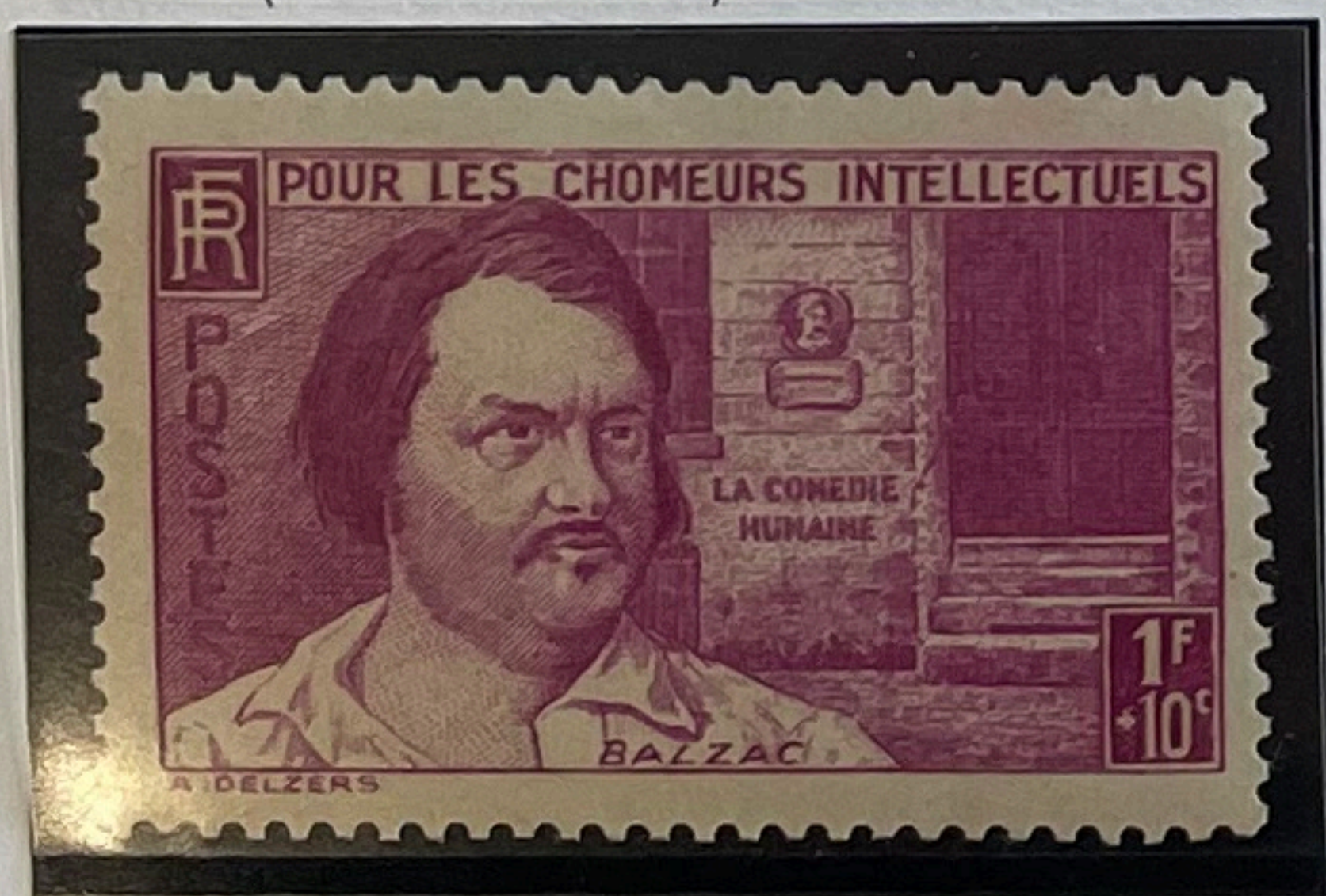
LES SEMAILLES

La culture du blé en France représente 10% de la superficie totale du territoire.



Honoré de BALZAC

Romancier: ses 90 romans sont classés en études de mœurs, études philosophiques et études analytiques. Auteur de : Colonel Chabert (1832), Eugénie Grandet (1833), la Recherche de l'Absolu (1834), la Comédie Humaine (1842). Egalement auteur de contes et de pièces de théâtre (Le Farceur 1853).



AU PROFIT DES VICTIMES DE LA GUERRE



LES VENDANGES

La France est au 1^{er} rang des pays producteurs de vins. 5 départements : l'Hérault, l'Aude, la Gironde, le Gard et les Pyrénées-Orientales produisent à eux seuls plus de la moitié des vins français.



Claude BERNARD

Physiologiste, membre de l'Académie des Sciences, célèbre par son ouvrage sur la médecine expérimentale (1865) qui définit les principes de la recherche scientifique.

2,50 F + 25 c



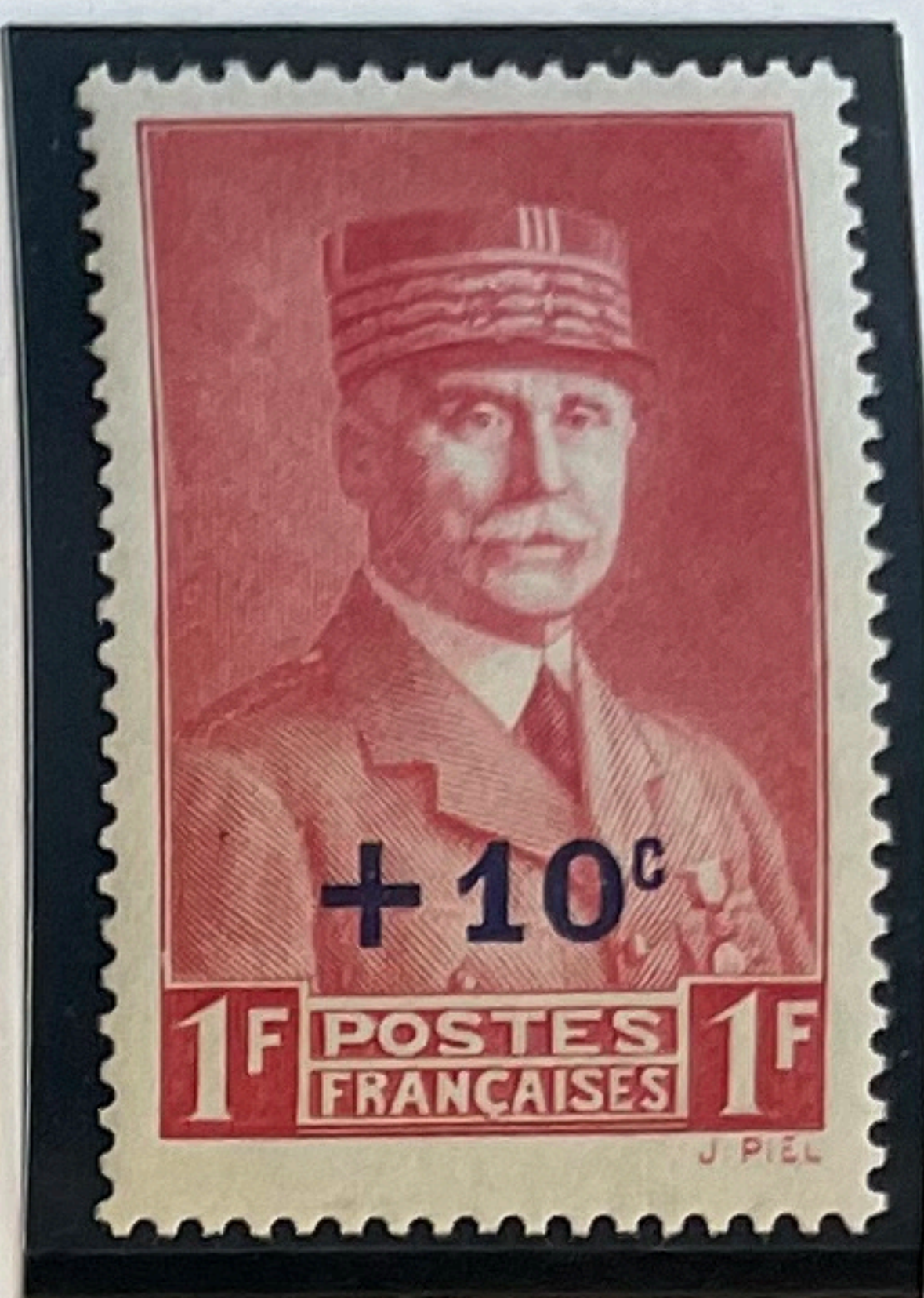
L'ÉLEVAGE

Principaux centres de bovins en France: Normandie, Charolais, Auxois, Poitou, Limousin, Charente.



MARÉCHAL Philippe PÉTAIN

Né à Cauchy-à-la-Tour (Pas-de-Calais) en 1856, mort en 1951.
 Défenseur de Verdun en 1916, nommé Maréchal en 1918. Ministre de la guerre en 1934. Vice-Président du conseil le 18 mai 1940. Le 17 juin, il demande l'armistice.
 L'Assemblée nationale lui vote les pleins pouvoirs le 10 juillet 1940 par 569 voix pour, 80 voix contre et 17 abstentions.



**AU PROFIT
 DES PRISONNIERS
 DE GUERRE**

1.800.000 prisonniers français. Résultat de la débâcle de 1940, ils sont emmenés dans des "Stalag" en Allemagne.



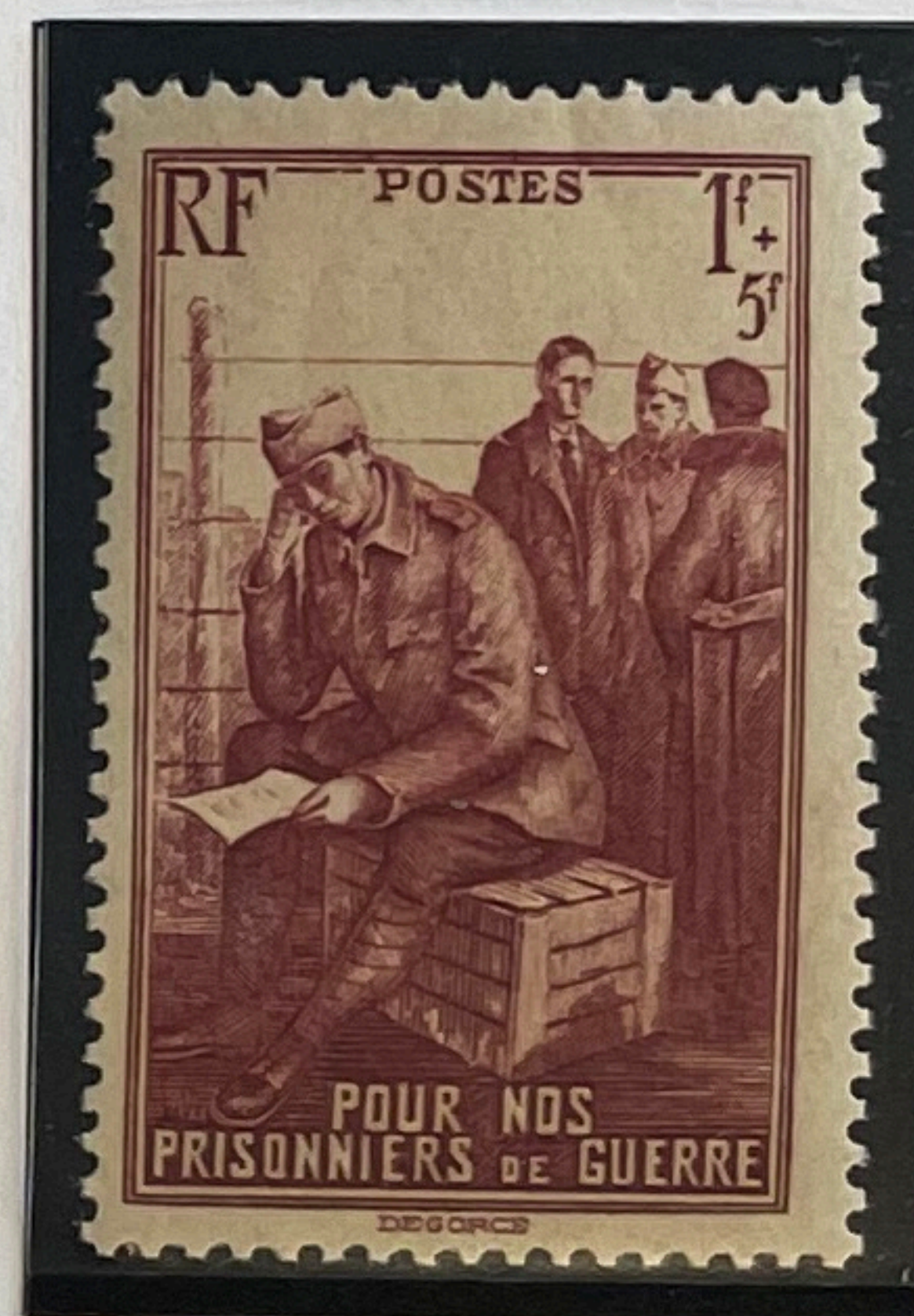
Frédéric MISTRAL

Poète, né et mort à Maillane (Bouches-du-Rhône) 1830-1914. Auteur de Mireille. Prix Nobel 1904. Fondateur du Félibrige,



**AU PROFIT
 DES PRISONNIERS
 DE GUERRE**

Nombre de ces prisonniers espèrent, souvent en vain, que l'armistice provoquera leur libération.



Types SEMEUSE, MERCURE, CÉRÈS, PAIX, SITES, MONUMENTS et PERSONNAGE (Ader) 1938

(1932 pour les 75 c et 1,50 "PAIX") sont surchargés d'une nouvelle valeur inférieure aux émissions initiales, afin d'écouler les stocks d'invendus, c'est une conséquence des restrictions et économies de papier due à la guerre.



30 c / 35 c



1 F / 1,75 F



1 F / 2,25 F



1 F / 2,50 F



50 c / 75 c