

FRANCE

2^e République

1849/50



1



2



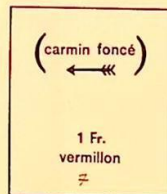
3



4



5



(carmin foncé)

1 Fr.
vermillon

1852



9



10

2^e Empire

1853/60

Non dentelé

Type I

Type II

Type I

Type II



11



12 Nîmes



13



13A
PC 1352



14
PC 1815 Lyon 302



15
"1853" Lille



15

PC 1006 Montguyon 46



16

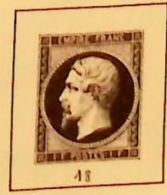
PC 481 Bourges



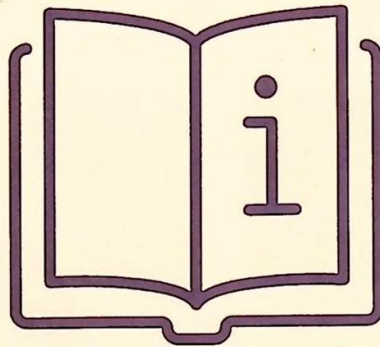
17



17A



18



LOT PARTIALLY SCANNED

Due to the size or the complexity of this lot, only selected items are shown.

LOT PARTIELLEMENT SCANNÉ

Du à la taille ou à la complexité de ce lot, seuls les articles sélectionnés sont affichés.

LOS IST NUR TEILWEISE GESCANNT

Aufgrund der Umfangs und Vielschichtigkeit dieses Loses werden nur ausgewählte Stücke gezeigt.

LOTTO PARZIALMENTE SCANSIONATO

A causa delle dimensioni o della complessità di questo lotto, sono mostrati solo gli articoli selezionati.

FRANCE

Dentelé 14 x 13½

1862



10



vert
20
GC 2 ABUS 40



21



22



23
50th les Dardanelles



24

1863/70



15

Type I



25A

Type I



27B

Type II



26



Type II



29



29A

"147A" Lyon les Terreaux



30

2.45 Lyon



31



1870/71

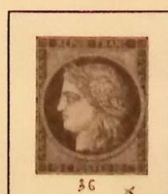


33

513 Yokohama 20



vert pâle à bleu
35(1/2)



36



37

"1401" Epinal 1



38

FRANCE

Gouvernement provisoire

1870/71

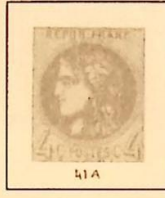
Non dentelé



39f



40B 5c



41A



42



43 A Beaumont en Auge 43
337

Type I



Type II



44A-A
Lyon 15

Type III



46A



47
Signal T. H. R. D. E.



45

"1859" Vimes 1



43

"335" Bastia 3

3^e République

1871/75

Dentelé 14 x 13½

Grands chiffres



50



51



52



53



54

Gros chiffres



574 Bourges



56



57
320 BAZOLES 47

Petits chiffres



58

4059 Cloves/Le Loir 44



59

342 Chalon/Saone 1 "41" Agen 1



60

FRANCE

Type I 45

1876/1900



61



64



101



65



103



66



67



68



69



70 Nique



104



71



12



105

FRANCE

Type II N^o 14

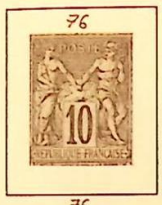
1876/1900



83 84 84 85



86 Ecstasy 87 88 85 106
Papier quadrillé



76 89 77 90 101



96 78 79 94 92



97 80 93 94 98



81 99 82 95 95a

FRANCE

1900/26



107

107

108



109



110



111



113

1900/01

Type I



112 x



113



114



115

Type II



116



117



118

1902



124



125



126



127



128

Marie-Victoire Charpentier

FRANCE

1900/27



119

GC



117



120



114



121



119



145



206



240



125



207



203

FRANCE

Semeuse lignée

1903/38



119 c



120



131



132



133



197



164



198 I



199 Type II



162



200



201



234



202



203



204



205



112 a

FRANCE

Semeuse camée sans sol

1906/39



277 A (ver 35)



277 B (ver 36)



278 (ver 37)



278 A (ver 38)



137



A 38



278 B

Type I (1906)



135 2

Type II (1907)



439 I et II



279

Type I (1924/26)



188 B (h)

Type II (1921/22)



159 2



139



141



490



Semeuse



134 (ver 35)



FRANCE

Semeuse camée sans sol

1906/39



140 - (1^{re} A)



235



141



191

Type I



160

Type II



192 - type II



360



136 (2)



141



361



237



193



194 (a)



236



195



238



196



239

FRANCE

1918

1914



146



156



147

1917/18



145



152



153



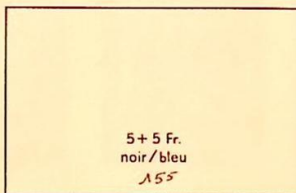
149



150



154



5 + 5 Fr.
noir / bleu
155



151

1922



161



164



165



163



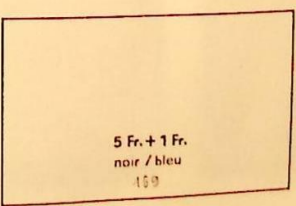
166



164



5 Fr. + 1 Fr.
noir / bleu
167



FRANCE

1923/26



170



171



172



173



174



175



176



177



178



179



180



181

1926/37



217 A



218



219



220



219 A



219 B



221



222



223



224



225



226



227

FRANCE



193

1923/24

CONGRES PHILATELIQUE
DE
BORDEAUX
1923

sur 1 Fr.
lie de vin /olive

192



196



195



199



194

1924/25



210



211



212



213



214



215

FRANCE

1927



243

1926/27



249

1929



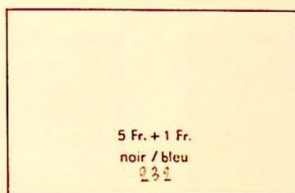
257



230



251



5 Fr. + 1 Fr.
noir / bleu
231

1927



244

1929



257 A

1927



245

1929/31



254



259



260



258



262

FRANCE

1927



248

1928



249

1929



1930



1931



250



241



252



246



244



151



247

1928



252 79024

1930



1931



156



264



263

1930/31



265



270



271

1934



274

1933



272



273

1934



294



290

1933



295



291



292

1934



293



296



297

FRANCE

1932/39



250



251



252



253



303



304



254



305



284 A



306



307



308



285



286



309



287



310



311



288



289

1937



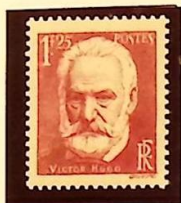
292



309

FRANCE

1935/36



1935

303



302



306

1936



bleu 305



304



bleu clair 300



303



301



302 rouge violin



305



309



310



311



311



312

FRANCE

1936



310



317



315



314



320



318



319



323



321



322



324



325



316



317

FRANCE

1936



330



331



332



333

1937

1936

1937



334



335



336

1937



337



338



339



340



341



342

FRANCE

1937

Discours SUR la Méthode

Discours DE la Méthode



341



342



335



351



345



347



348



353



356



351



355

FRANCE

1938



351



350



349



355



354



350



379



344



385



396

1938/39

1938



377



377A



346



347

FRANCE

1938



389



390



391



392



394



393



395



396



400



397



398



399



401



402



403



404

FRANCE

1938/41



372



373



374



375



375A



376

1938/42



404



405



406



407



408



409



410



411



412



413



414



414A



414B



415



415



416



416A

1939/41



431



432



433



434



435

FRANCE

1939



419



423



424



420



421



422



428



429



445



426



447



430



436



444



437



438



439

FRANCE

1939



440



445



441



444



443



446



447



448



449



450

1940



FRANCE

1940



FRANCE

Etat français

1940/41



FRANCE

1940/41



FRANCE

1943



500



513



505



532



534



533



569-571



576-580

FRANCE

1945/47



FRANCE

1949



353



345



354



359



360



361



362

FRANCE

1950



593



700



804



273



274



372



303



FRANCE

1951



876



881



882



883



889



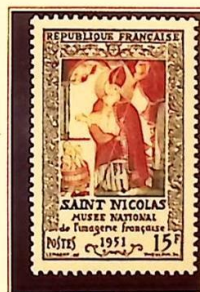
889



890



892



894



891 - 896

FRANCE

1953



942

942



951



953



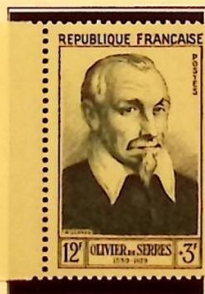
952



955



954



FRANCE

1953



955



943



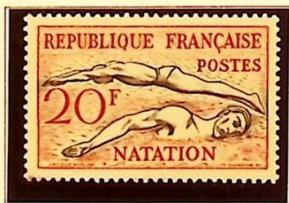
956



957



944



960 - 965



966



967

FRANCE

1954



935



936



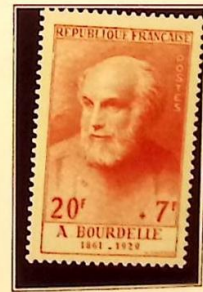
932



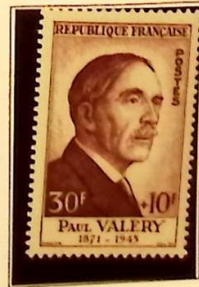
933



934



938



FRANCE

1955



4024



4020



4026



4034



4035



4036



4033



4031



4023



4032



4030



4022

FRANCE

1956



1060



1062



1065



1063, 1064



1076



1077



1074



1075



1073



1072

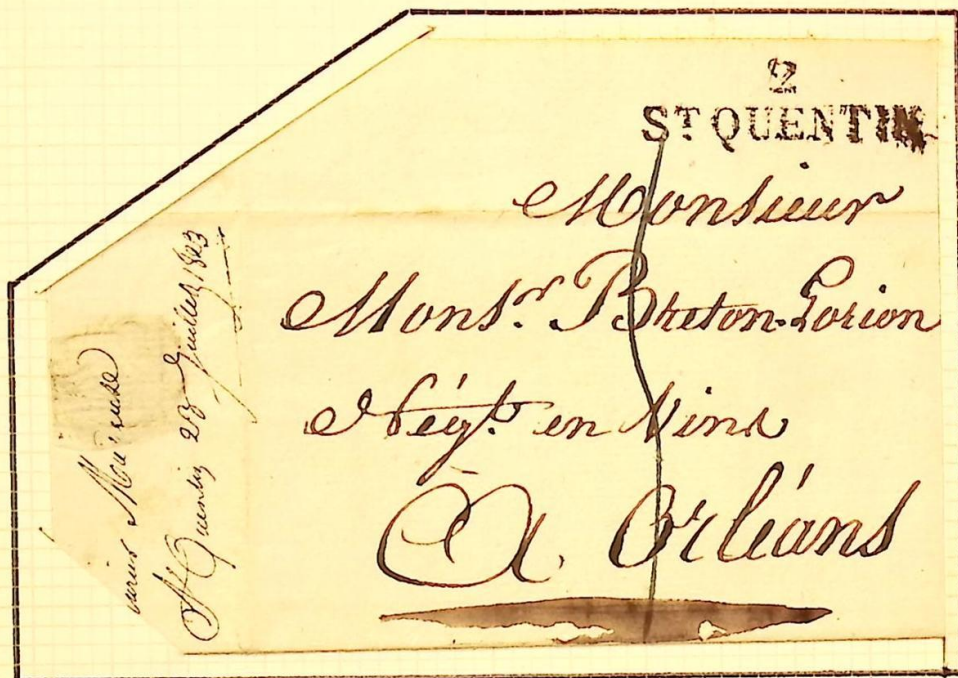
PORT DU

LIMOGES 24 OCTOBRE 1786.



C'est vers 1695 qu'apparaissent les marques postales au tampon. L'encre noire est la plus souvent employée

LA REVOLUTION. CREATION DES DEPARTEMENTS.
MARQUES POSTALES AVEC NUMEROS.



SAINT-QUENTIN. 23 Juillet 1823.

L'Assemblée nationale Constituante vote la division de la France en départements le 4 mars 1790. Du point de vue postal, l'uniformisation de tous les cachets postaux ne sera réalisée qu'en novembre 1791, et ce n'est, pratiquement, qu'à partir du 1^o janvier 1792 qu'on rencontre des lettres avec un cachet postal à numéro.

La France est divisée en 83 départements numérotés, suivant l'ordre numérique, de 1 à 83, tous les cachets sont linéaires avec le nom du bureau de départ de la lettre surmonté du numéro du département correspondant.

Comme conséquence des campagnes militaires de la Révolution et de l'Empire et de certains remaniements intérieurs, le nombre des départements fut porté à 134 en 1812. Ces départements créés en territoire étranger constituent les "départements conquis". L'occupation progressive de l'Europe commande la nomenclature.

La lettre de Saint-Quentin, ci-dessus, est une lettre en port de la lettre payée, le port payé, déboursé existent

CACHETS A DATE DES BUREAUX
DE RECETTE.

1802

Port dû. **LIMOGES**
28 Mars 1803.

TYPE 1802 B
10 FLOREAL
AN 11



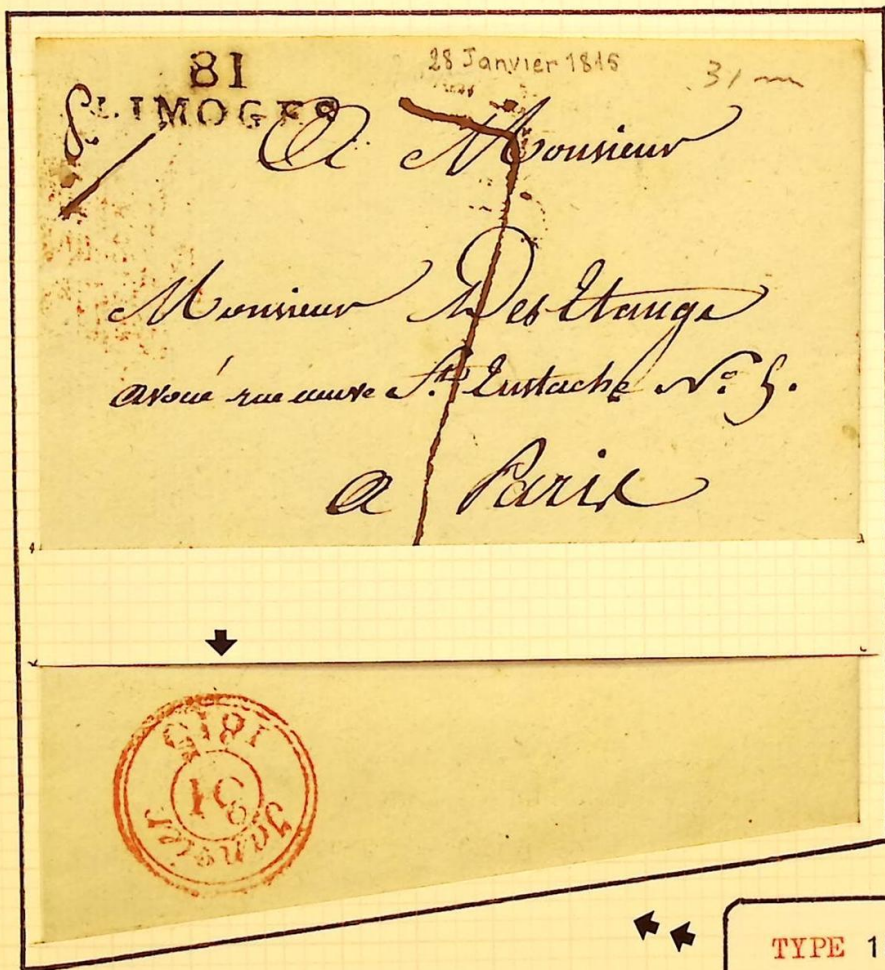
En 1802 création d'un cachet apposé à l'arri-
-vée des lettres à PARIS, il indique la date complète
de la distribution d'après le calendrier Républicain
de Vendémiaire An 11 à Nivose An 14, soit pendant 39
mois.

Il existe deux types de ce cachet: avec **UN** ou
DEUX cercles extérieurs.

CACHETS A DATE DES BUREAUX
DE RECETTE.

1806

Port dû
LIMOGES
28 JANVIER 1815



Taxe
manuscrite

7

TYPE 1806 B
31 JANVIER
1815.

En 1806 le cachet au type de 1802 est regra-
-vé selon le calendrier Grégorien.

PORT PAYE

LIMOGES 28 DECEMBRE 1826.



Les marques de **PORT PAYE** sont beaucoup plus rares, il faut en effet une circonstance particulière pour que le port soit payé par l'expéditeur, ce sont en particulier les lettres écrites aux magistrats, curés, hommes de loi, à qui on écrit en Port Payé: pour la lettre ci-dessus le syndic des Huissiers de l'arrondissement de BLOIS.

VERSO: Cachet type 3 (1820)
En 1820 nouveau type de cachet utilisé aussi bien à l'arrivée qu'au départ.



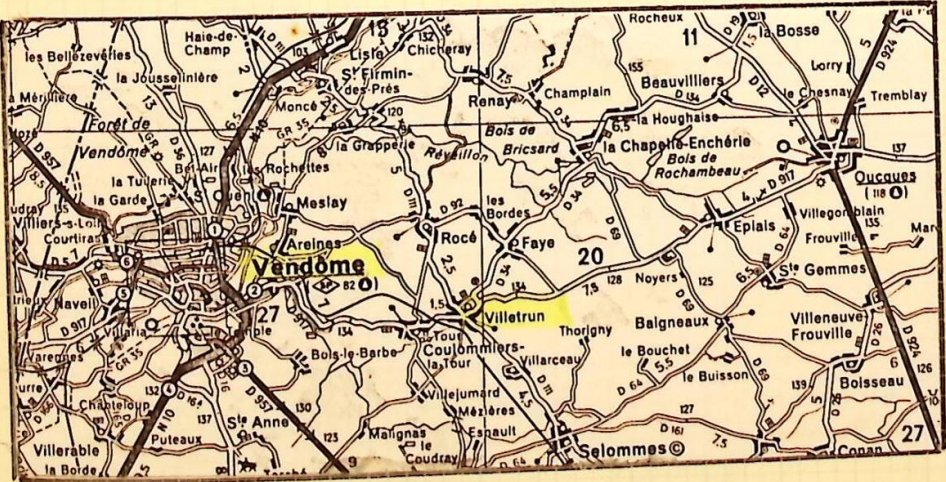
Cachet type 1820



En 1836 réduction des dimensions des cachets.
Il faut noter que la création de nouveaux cachets ne signifie pas le retrait automatique des anciens.

CACHET type 14
Taille réduite
Pas de fleuron
↓

Marque
Manuscrite 1



CL
Correspondance
Locale

VILLETRUN

1844



Signifie 1 Décime

Entrammes.

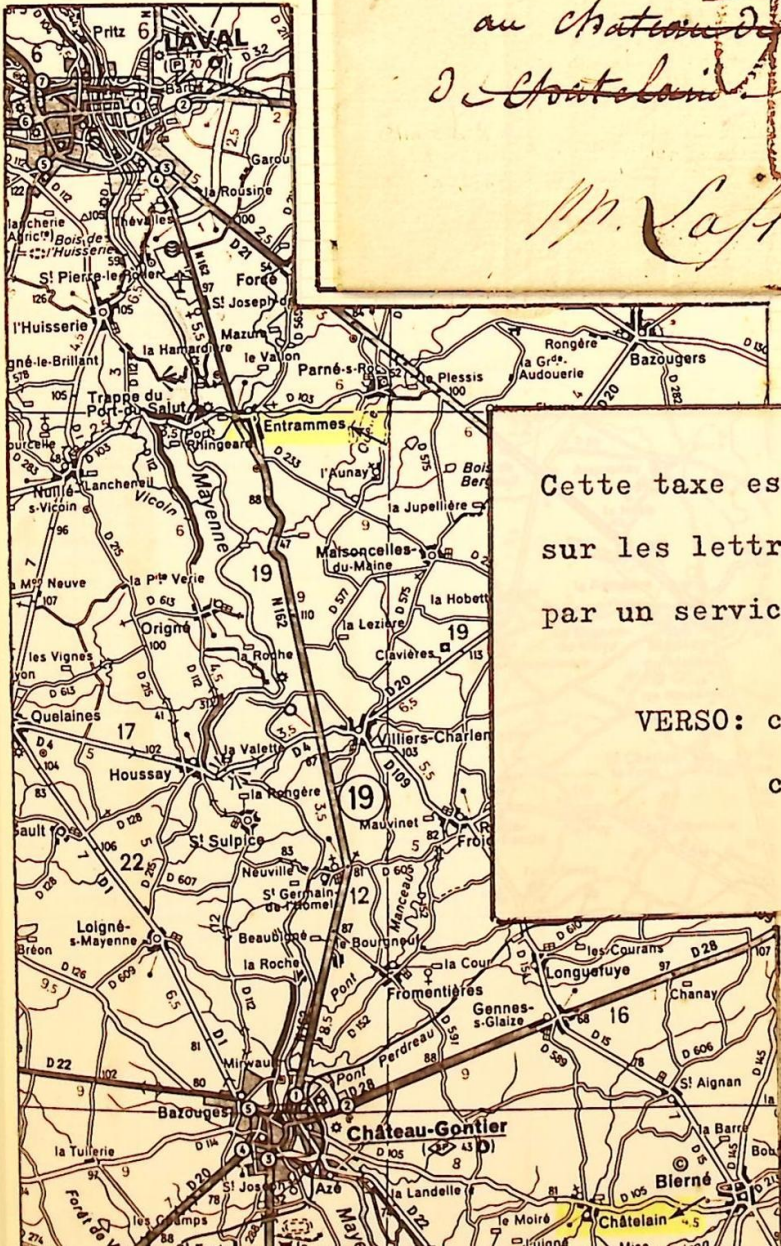


Non payé

Tranclet, vicomte de quatrebarbe
 au château de La Cour, commune de
 Chatelain

Chatelain

M. Caffeché (Sartre)



Cette taxe est un supplément perçu
 sur les lettres distribuées ou levées
 par un service rural.

VERSO: cachet Type 15 LAVAL
 cachet Type 13
 CHATEAU-GONTIER

LETTRES ORDINAIRES. TARIFS INTERIEURS. PREMIERE SERIE. 1849/1878

	Bureau à bureau			Arrd du bureau			Inter de la ville			PARIS			
	1°E	2°E	3°E	1°E	2°E	3°E	1°E	2°E	3°E	1°E	2°E	3°E	
	PR	PR	PR	PR	PR	PR	PR	PR	PR	PR	PR	PR	
A	7,5g	15g	100g	7,5g	15g	30g	15g	30g	60g	30g	15g	30g	60g
1*0101	20c	40c	1,00	10c	20c	30c	10c	20c	30c	10c	15c	25c	35c
NA	*	*	*	*	*	*	*	*	*	*	*	*	*
2 0107	25c	50c	*	*	*	*	*	*	*	*	*	*	*
NA	*	*	*	*	*	*	*	*	*	*	*	*	*
2A0107	*	*	*	*	*	*	*	*	*	*	10c	20c	30c
	*	*	*	*	*	*	*	*	*	*	15c	25c	35c
3 0107	20c	40c	80c	*	*	*	*	*	*	*	*	*	*
NA	30c	60c	1,20	*	*	*	*	*	*	*	*	*	*
	10g	20g	*	*	*	*	*	*	*	*	*	*	*
4 0101	*	*	*	*	*	*	*	*	*	*	*	*	*
NA	*	*	*	*	*	*	*	*	*	*	*	*	*
4A0101	*	*	*	10g	20g	100g	10g	20g	100g	100g	*	*	*
NA	*	*	*	*	*	40c	*	*	40c	40c	*	*	*
	*	*	*	15c	30c	60c	15c	30c	60c	60c	*	*	*
A	25c	40c	50c	15c	25c	*	15c	25c	40c	25c	15c	30c	45c
5 0109	*	*	50g	*	*	50g	*	*	50g	50g	*	*	*
71	*	*	75c	25c	40c	*	25c	40c	60c	40c	*	*	*
NA	440c	60c	1,00	25c	40c	*	25c	40c	60c	40c	25c	50c	75c

3

II^o REPUBLIQUE- CERES 1849/1850.

N^o 3 du catalogue le 20c Cérés est en fait le premier timbre émis en FRANCE, le 1^o Janvier 1849. Il affranchissait la lettre de bureau à bureau en FRANCE métropolitaine et en ALGERIE pour le premier échelon de poids soit 7,5g.

L'affranchissement de la lettre n'était pas obligatoire au départ, bien plus, cet affranchissement pouvait se faire en numéraire. Le pré-paiement du port étant alors considéré comme inconvenant le nombre de plis "timbrés" était très faible, de l'ordre de 15% seulement en 1849.

Lettre postée à
ARGENTAN le 14 05 50
et distribuée à
ROUEN le lendemain.



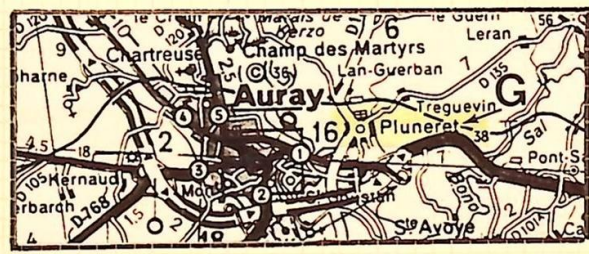
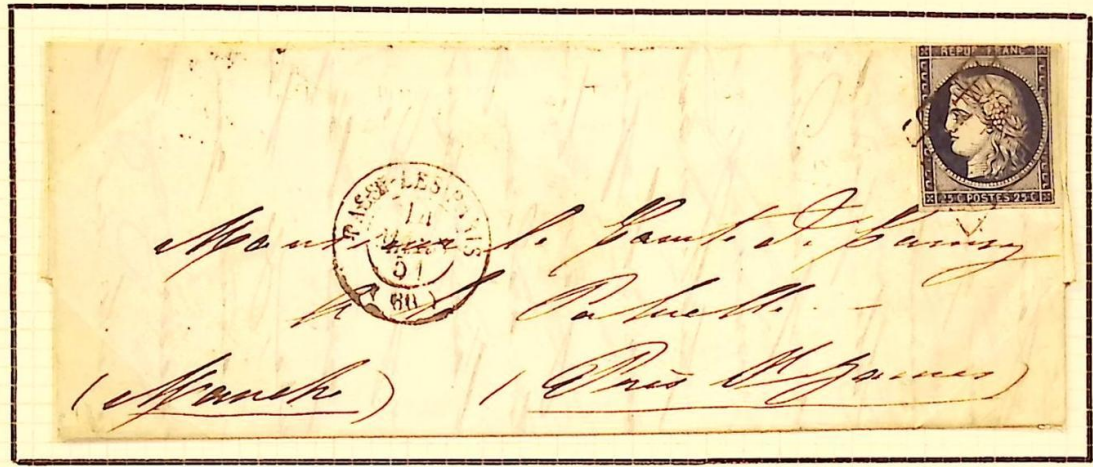
GRILLE.

Janvier 1849

Janvier 1852

TARIF POSTAL N° 2

TARIF DE BUREAU A BUREAU
 du 1° JUILLET 1850.
 LSI: 25c. Poids: 7,5g .



Effigie de Louis Napoléon
 BONAPARTE. Loi du 3 janvier
 1852, décision du 27 janvier.

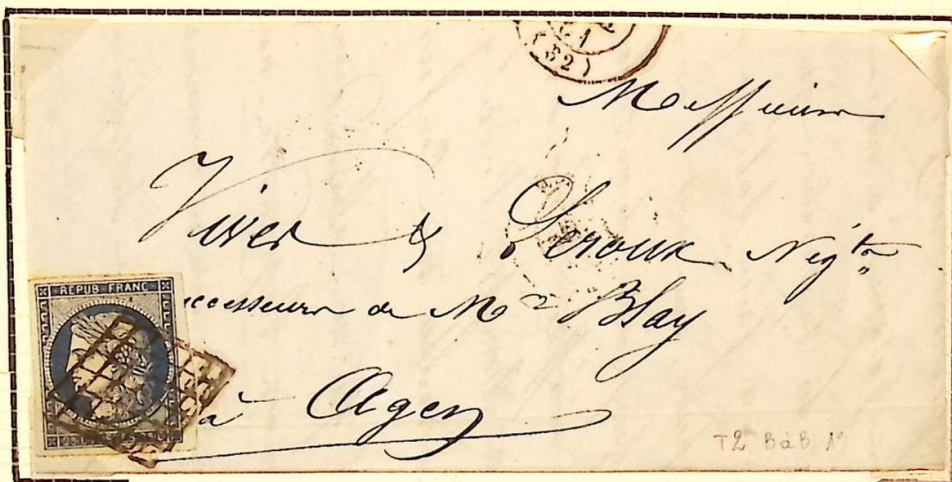


G: PLUNERET

N° 4

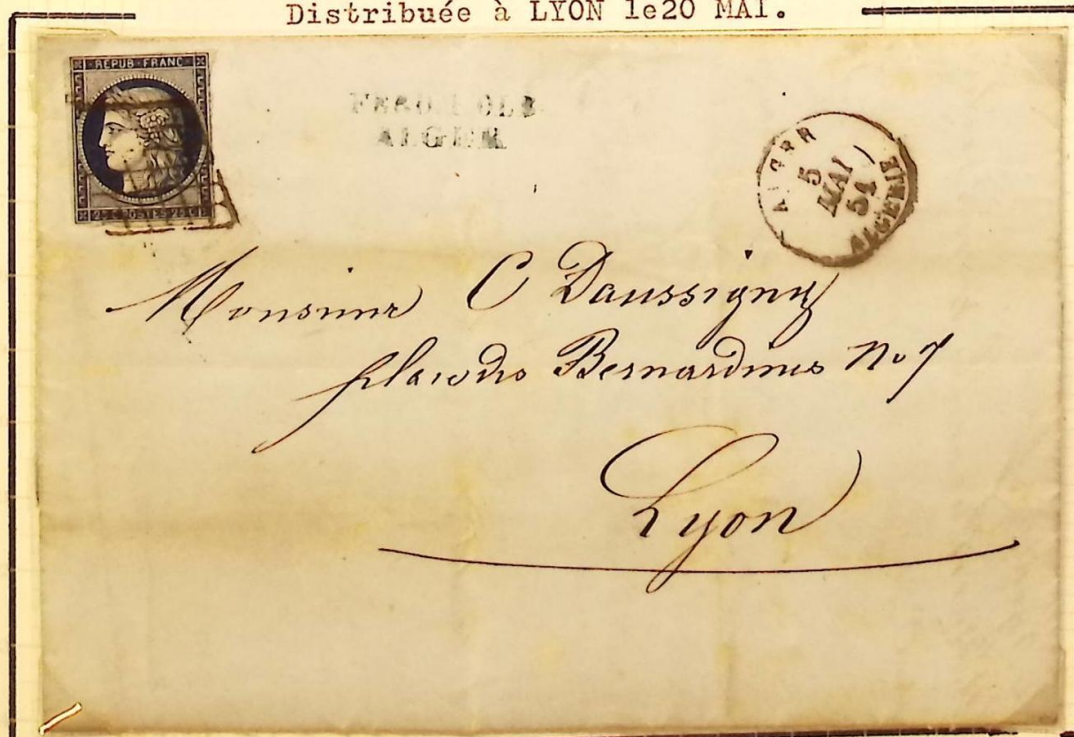
A compter du 1^o JUILLET 1850
l'affranchissement de la lettre
ordinaire passe à 25c .
La Poste n'impose toujours pas le
pré-paiement du port de la lettre .

N° 4
bleu



Lettre datée de BORDEAUX 17 JUILLET 51
Distribuée à AGEN le 19 JUILLET.

Lettre d'ALGER , postée le 5 MAI 1851
Distribuée à LYON le 20 MAI.



N° 4a
bleu
foncé

LETTRE DU 25 DECEMBRE 1852....LE JOUR DE NOEL!!!

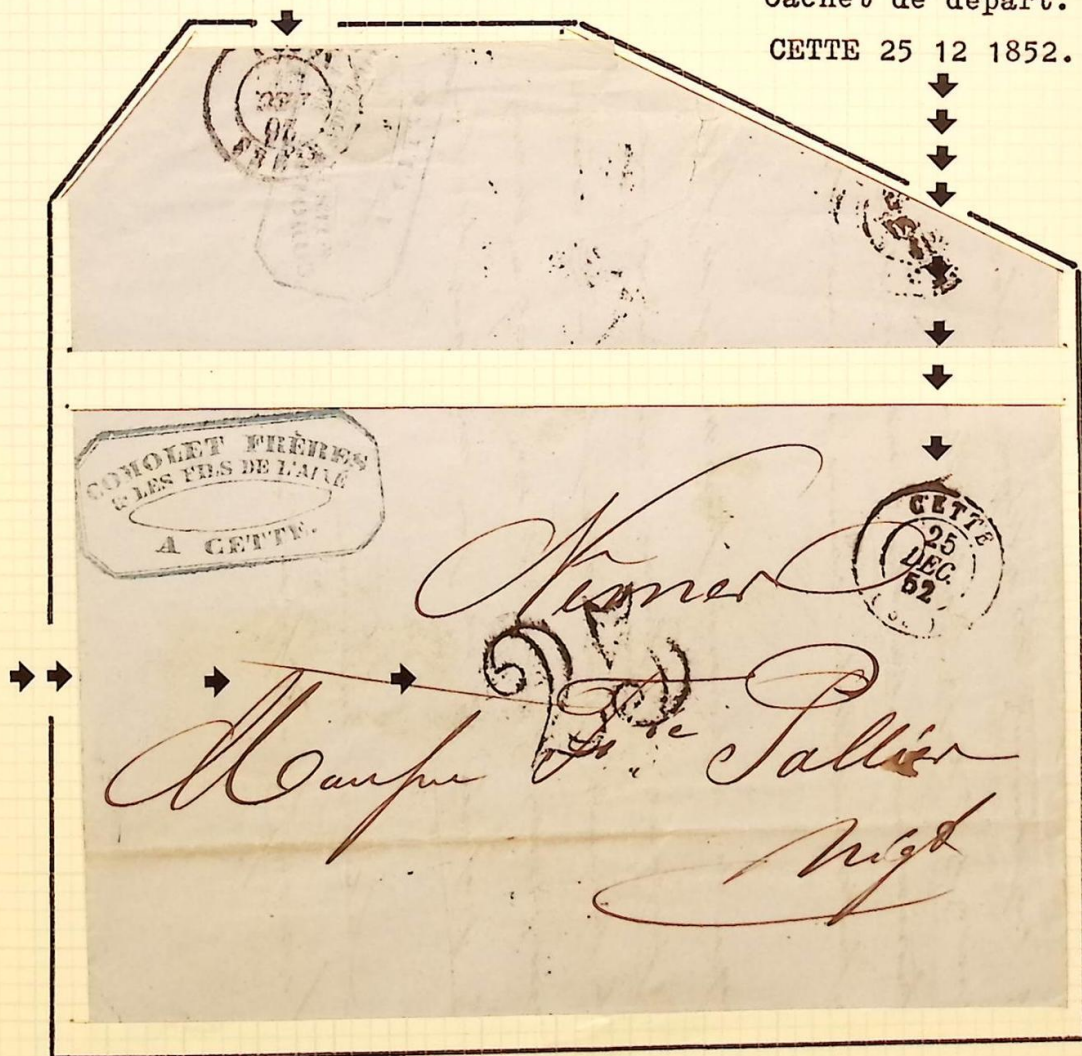
POSTEE LE JOUR DE NOEL ELLE A ETE DISTRIBUEE LE LENDEMAIN

Cachet de distribution

NIMES 26 12 1852

Cachet de départ.

CETTE 25 12 1852.



Il n'est pas obligatoire d'affranchir la lettre au départ, la taxe est alors réglée à l'arrivée par le destinataire ici, 25c, cachet spécial utilisé jusqu'en 1854.

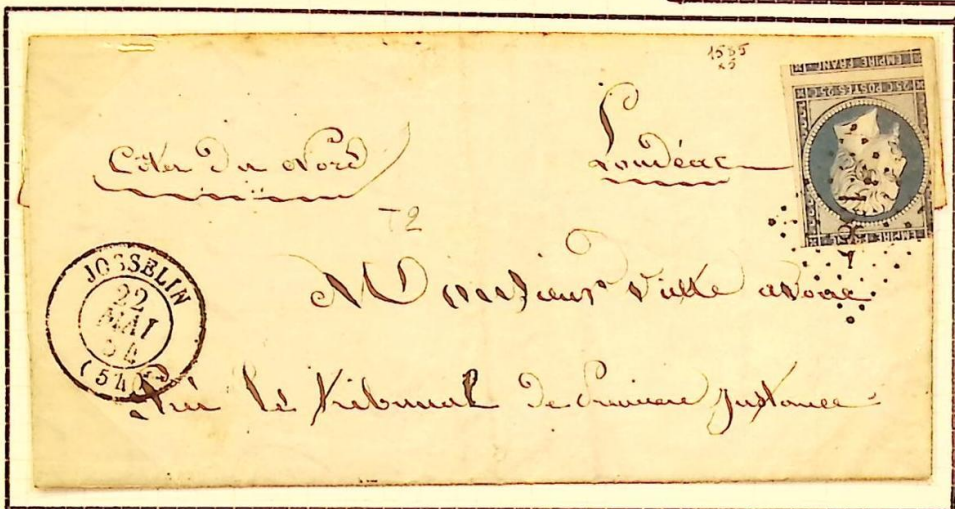
(25c montant de l'affranchissement depuis le 1^o Juil 1852).

TARIF POSTAL N° 2

REPUBLIQUE.

PRESIDENCE.

EMPIRE....!



2098 (x6)

MONTGUYON

Après le coup d'Etat du 2 décembre 1851 et à la suite du plébiscite du 21 novembre 1852, Louis-Napoléon est Empereur.

Le 8 janvier 1853 J.J Barre est chargé de modifier la légende des timbres-poste. Vraisemblablement il le fit à partir du poinçon "Présidence". Ce poinçon au type I servit jusqu'en 1857.

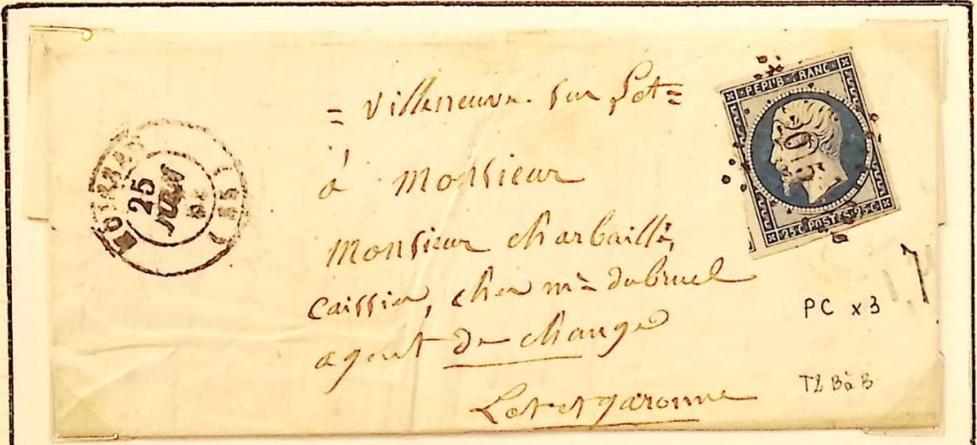


De ROUEN pour LE HAVRE.

30 JUIN 1854.

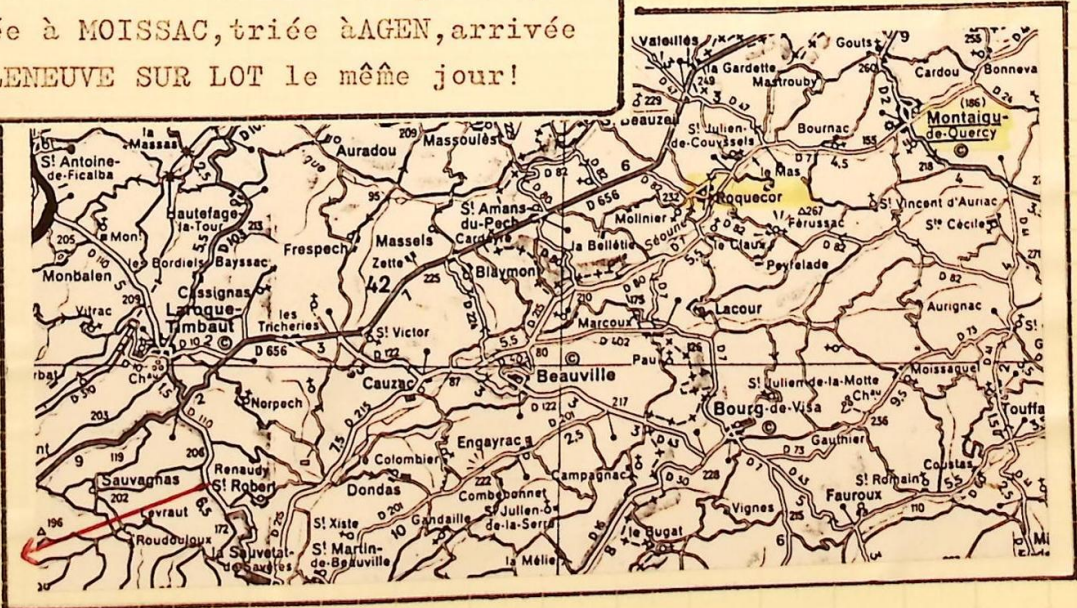
DERNIER JOUR DU TARIF N° 2

Par une décision ministérielle du 27 01 52 instruction est donnée de réaliser une série complète de cinq valeurs 1 Oc,15c,25c,40c et 1F.
 J.J BARRE livre son poinçon le 29 05 52 et les premiers 25c ne seront en vente qu'en septembre 52....
 Le 21 novembre c'est le Plébiscite... c'est l'EMPIRE !...
 BARRE reçoit l'ordre de changer la légende "REBUB" en "EMPIRE FRANC".
 Le 25c Présidence sera utilisé jusqu'en Juin 1854 soit pendant 20 mois.



2015 v3
 MOISSAC

Lettre écrite le 25 juin 1853 à ROQUE-COR canton de MONTAIGU DU QUERCY, et postée à MOISSAC, triée à AGEN, arrivée à VILLENEUVE SUR LOT le même jour!



AGEN

TARIF POSTAL N°

du 1^o JUILLET 1854.
LSI:20c ou 30c à l'arrivée.



CACHET-TAXE de 30c
employé dans tous les bureaux à partir du 1^o JUILLET 1854 pour les lettres non affranchies au départ.



A compter du 1^o JUILLET 1854, le tarif de la lettre du 1^o échelon, de bureau à bureau, est à nouveau de 20c., mais seulement pour les plis affranchis au départ.

Quand la lettre arrive non affranchie, elle est passible d'une taxe de 30c., payée par le destinataire.

Cette réforme fera entrer, définitivement, dans les moeurs l'habitude d'affranchir le courrier par l'expéditeur.



TARIF POSTAL N° 3

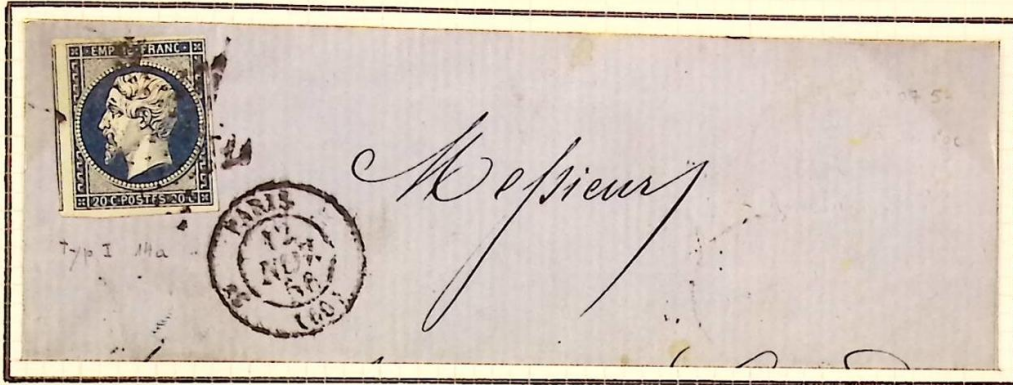
TARIF DE BUREAU A BUREAU

Du 1° JUILLET 1854.

LSI: 20c.

Poids: 7,5g.

14 I



1456 (x6) →



La loi du 10 mai 1853 crée la
 "prime à l'affranchissement" pour
 Paris. En juillet 1854 le même système
 est étendu aux lettres entre deux
 bureaux:

Affranchie: 20c, non affranchie: 25c

14 II

← 3040 (x9)



1858. LETTRE SIMPLE POUR L'ETRANGER.

Cachet type
15

ALAIS
29 AOUT 1858

PD

Port payé à destination pour l'étranger

Petit Chiffre

38

ALAIS (x2)

14 type I

20c x 2

Lettre simple étranger.



Cachet anglais

LONDON
31/08/58

LETTRE POSTEE A ALAIS LE 29 AOUT
ET DISTRIBUEE A LONDRES LE 31 SOIT
48 HEURES DE DELAIS.....EN 1858 !!!!

TARIF POSTAL N° 3.

16 X 2



010

TARIF POSTAL N°4

TARIF DE BUREAU A BUREAU

du 1° JANVIER 1862

LSI: 20c Poids porté à 10g



TIMBRE DENTELE: AOUT 1862



14 II

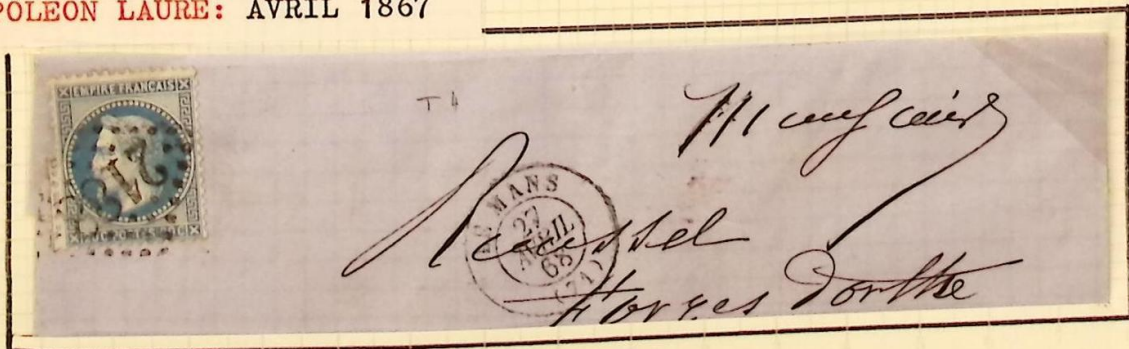


20



29 I

NAPOLEON LAURE: AVRIL 1867



TARIF POSTAL N° 4

TARIF INTERIEUR

du 1° JANVIER 1862.

LSI B à B: 20c(1°éch)



13 type I

Cachet type 15

AMBULANT.

PARIS-CLERMONT. 11 Mai 59

Train de jour. Brigade H



Cachet type 15
sans parenth..

AMBULANT.

BORDEAUX-PARIS. 10 Mai 59.

Train de nuit. Brigade A

012

TARIF POSTAL N° 4

TARIF INTERIEUR

du 1^o JANVIER 1862.

LSI B à B 20c

Cachet typ. 15

21 x2



MONTRON
2439 (x5)

Cachet typ. 17

28 II x2



BAYEUX
357 (x2)

TARIF POSTAL N° 4

TARIF INTERIEUR

du 1^o JANVIER 1862

au 1^o SEPTEMBRE 1871.

LSI B/B : 20c.

AFFRANCHISSEMENT MIXTE

13 type II et 21.

19 MARS 1863.



Les premiers timbres dentelés furent livrés au public, vers septembre 1862 d'abord pour le 20c, puis au fur et à mesure pour les autres valeurs. Certains tirages étaient d'ailleurs mixtes!

Sur cette lettre le n°13 (bistre foncé sur papier blanchâtre) type II a sans doute été tiré en 1861/62, les premières tirages du 21 étaient de tons clairs. Il ne semble donc pas qu'il s'agisse d'un de ces tirages mixtes.

F : Boite Rurale.
Origine non connue.

3703: indice 6
Cachet type 15.



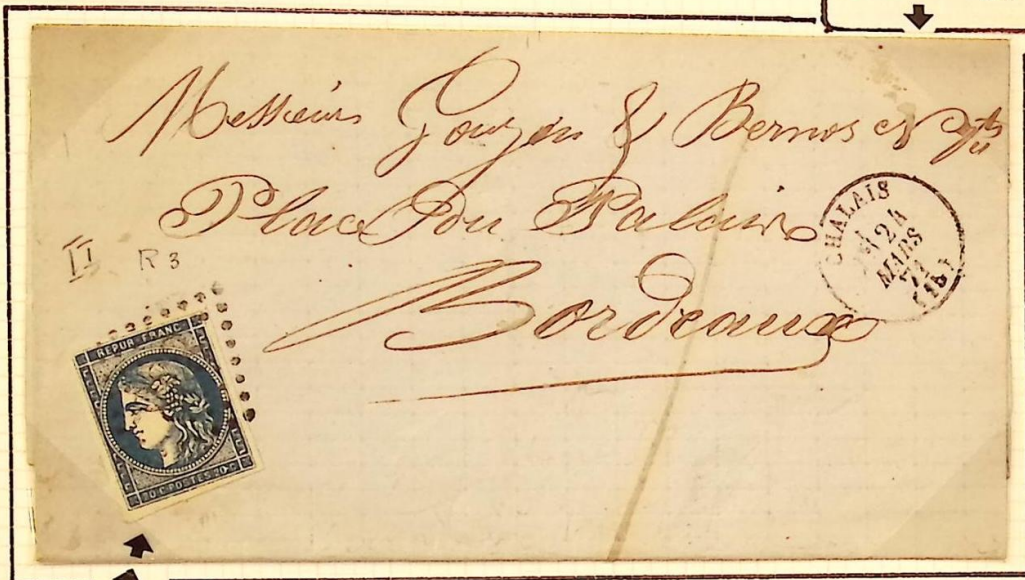
TARIF POSTAL N° 4

TARIF INTERIEUR

du 1° JANVIER 1862.

LSI B à B: 20c. (1° éch)

Gachet type 16



CHALAIS

838 (x4)

45 C typ 2 R3



n° 16

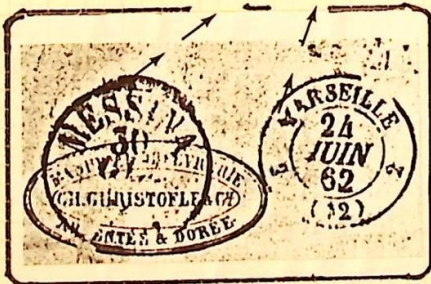
NAPOLEON III non-dentelé 40c (sept 1853)



Payé jusqu'à destination.

Cachet type 17

PARIS	23 06 1862
MARSEILLE	24 06
MESSINE	30 06



LOSANGE
capitales romaines.
bureaux de PARIS.

016

TARIF POSTAL N° 5

TARIF DE BUREAU A BUREAU

du 1° SEPTEMBRE 1871.

LSI: 25c

CPI: 15c



Une loi du 18 DECEMBRE 1872 portait création de cartes postales destinées à circuler à découvert en France et en Algérie aux prix de: 10c dans la circonscription du même bureau ou de Paris à Paris.

15c pour celles qui circulent de bureau à bureau.

Le premier jour de vente est fixé au 15 JANVIER 1873

59

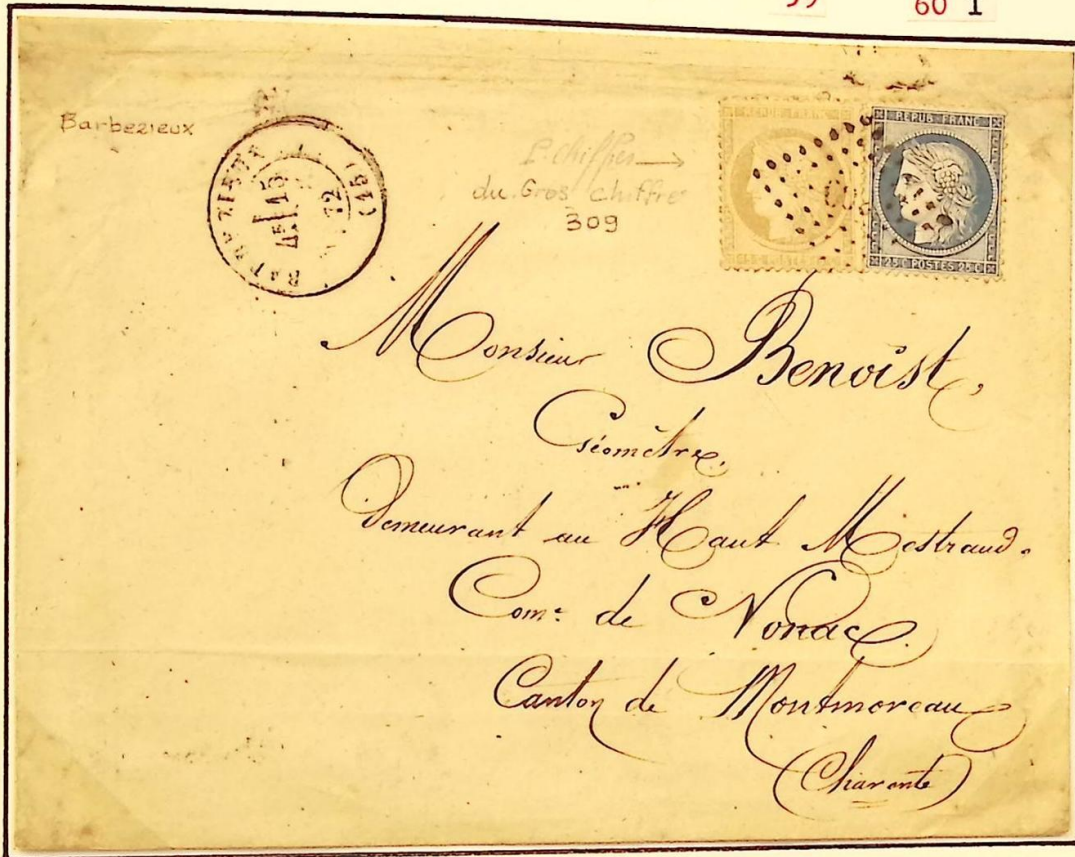


du 1^o AOUT 1871.

LD de B à B: 40c.

59

60 I



15 JANVIER 72

Losange P.C

309

015



22 NOVEMBRE 72

Losange G.C

309

"LES PETITS CHIFFRES DES GROS CHIFFRES"

La mise en service des nouveaux cachets n'a pas pour autant entraîné la suppression des anciens.

Au lieu de mettre les Petits Chiffres au rebut, la Poste a décidé de les transformer en cachets de secours ou d'appoint. Le service du matériel les a donc récupérés à Paris puis réexpédiés à tous les bureaux, en fonction de leurs nouveaux numéros d'ordre.

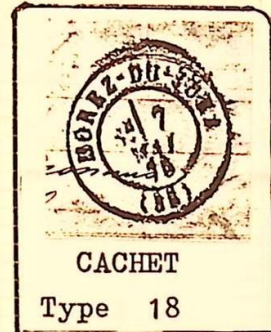
C'est ainsi, que Barbezieux (GC n°309) a récupéré le PC précédemment attribué à Beaulieu sur

Emission dite du Siège de Paris 1870/71

38



← 2535
 MOREZ DU JURA
 x3



Lettre postée à
 MOREZ DU JURA le 7 Mai
 et distribuée à
 NANCY le 8 Mai 1875.



Il fallut moins d'une journée après
 la chute de l'Empire, le 4 septembre 70
 pour décider de remplacer l'effigie de
 Napoleon III par celle de la République
 restaurée. Dans Paris assiégée, la Cérés
 reprend du service, dentelure en plus.
 Trois valeurs: 10c, 20c et 40c.



36



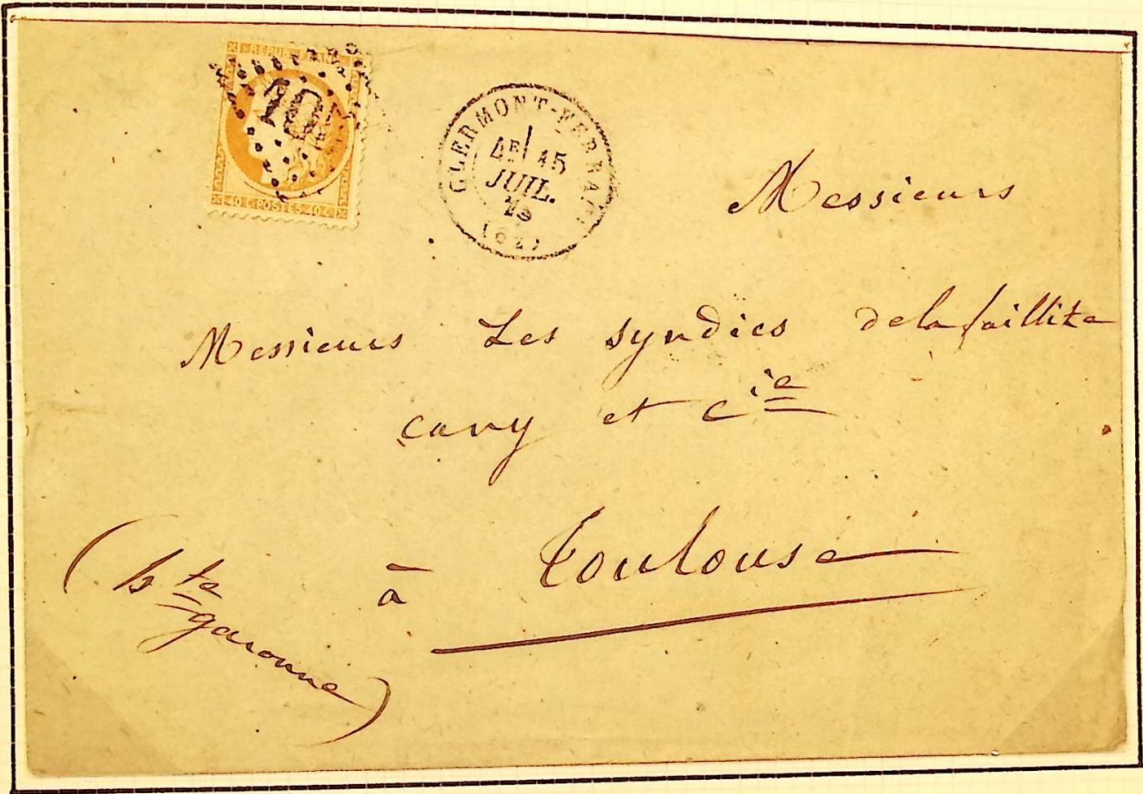
37



38

TARIF POSTAL N° 5

TARIF INTERIEUR
du 1^o JANVIER 1871.
LD de B à B: 40c.



020

58

57

25 X 2



Monsieur Westermann

no 7/11

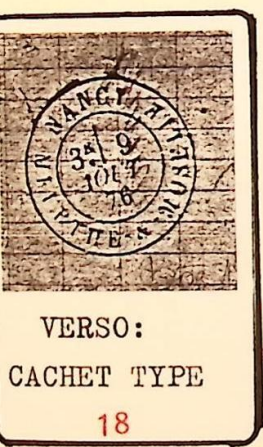


notaire à Cannes

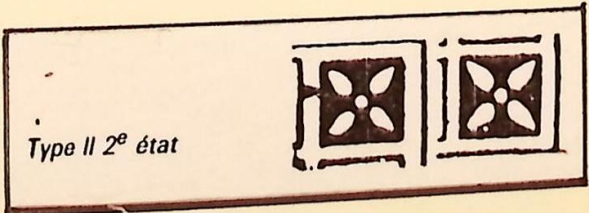
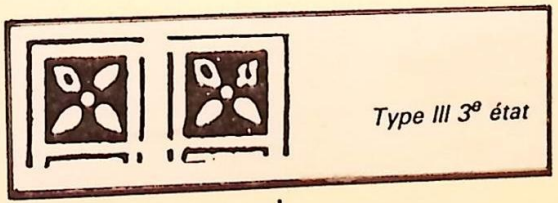
60¢

021

du 1^o JANVIER 1876.
LS de BàB: 25c pour 15g.



LES TROIS ETATS DU
NUMERO 60



1^{er} état: fleurons des angles supérieurs normaux

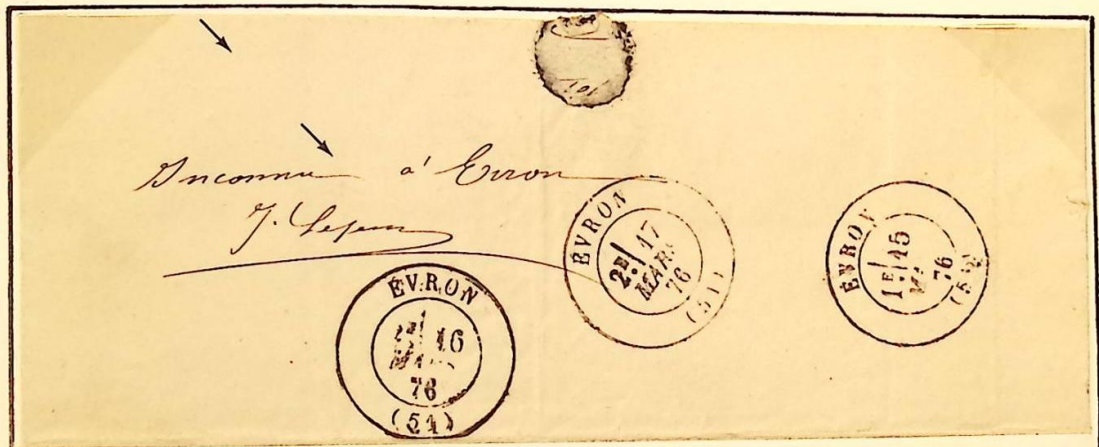


TARIF POSTAL N° 6

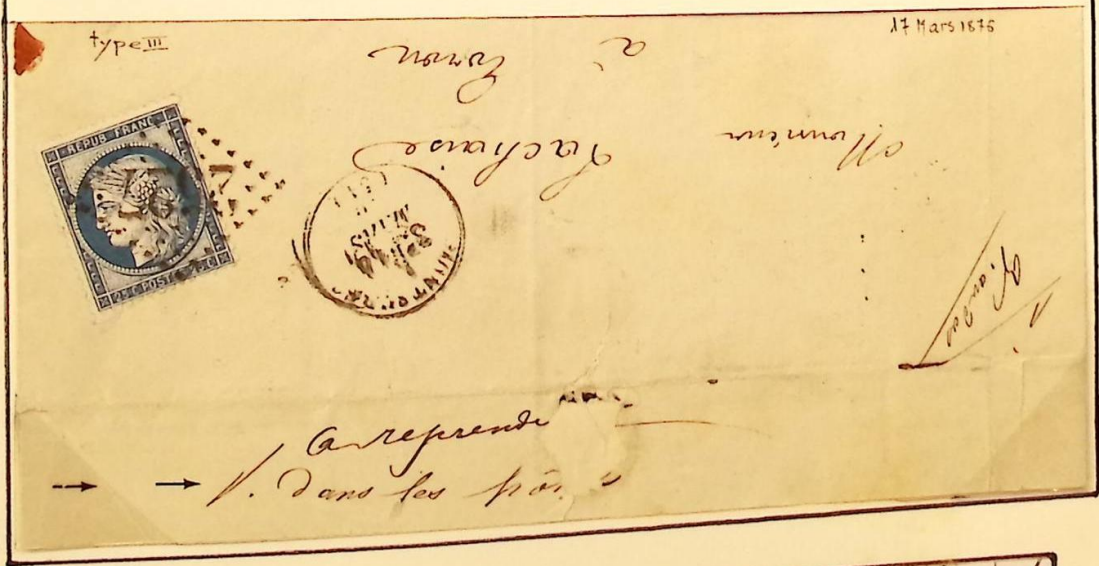
TARIF INTERIEUR
du 1° JANVIER 1876.
LS de B à B: 25c pour 15g

INCONNU A
EVRON.

DESTINATAIRE INCONNU
Recherches les 15/16/17
Mars.Pas de retour.



2527
STAMPANTS
(x5)



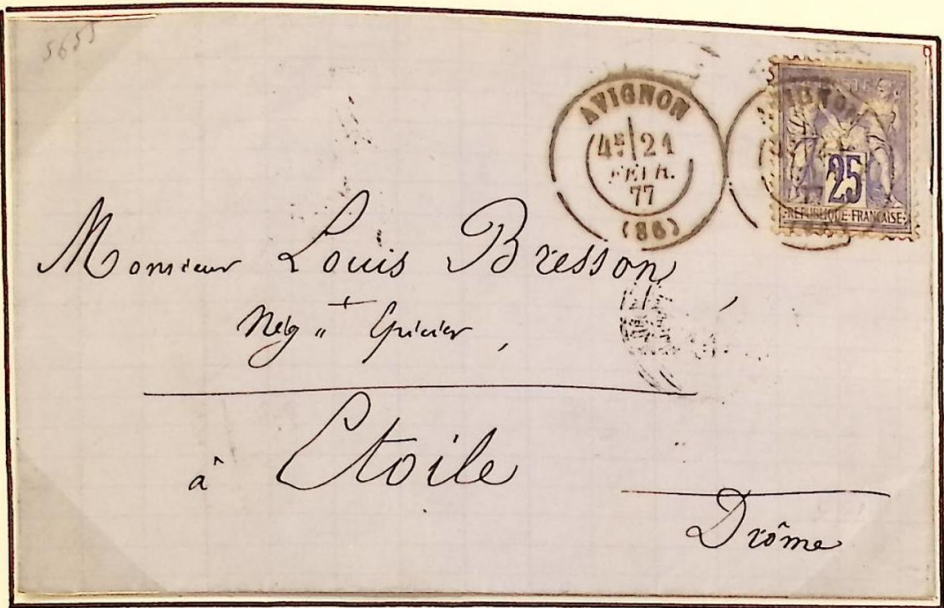
PRENDRE
DANS
HOTELS.



TARIF POSTAL N° 6.

Durée du tarif: 850 j.

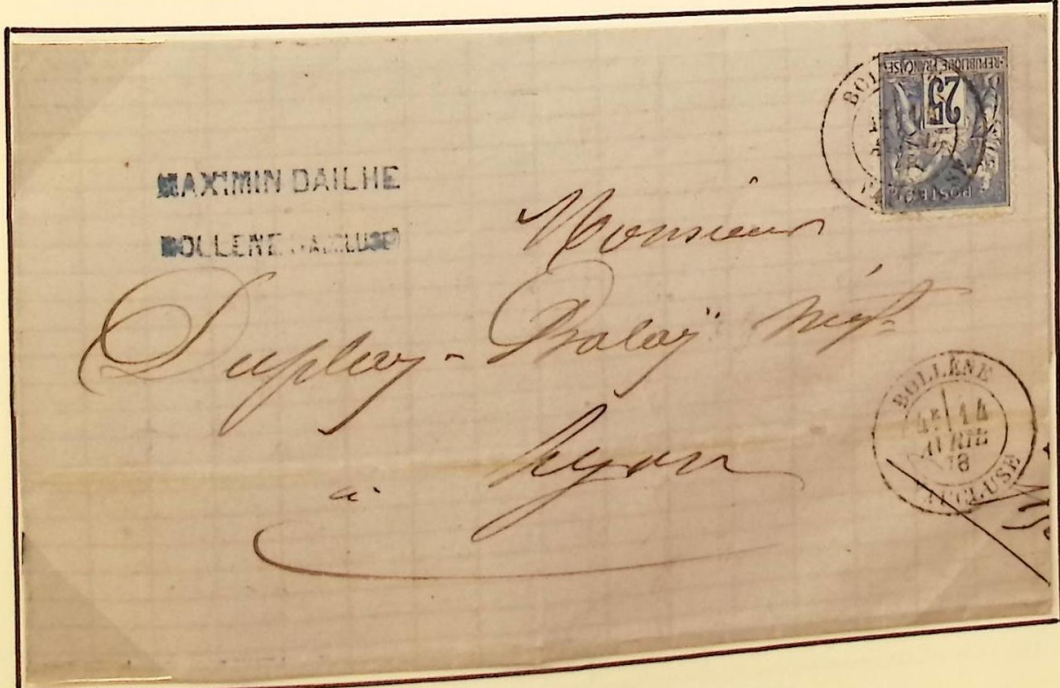
TARIF INTERIEUR
du 1° Janvier 1876
LSI (15g) : 25c



Le 1° Janvier 1876 le coût de l'affran-
chissement ne varie pas mais le poids des
péis est porté de 10 à 15g.

De bureau à bureau:	15g	25 centimes.
Arrondissement	: ... 15	-----
En ville	: ... 15	-----
Paris pour Paris	: ... 15	-----

024



DEUXIEME SERIE DE TARIFS.

La loi du 6 avril 1878, uniformisait les tarifs intérieurs en supprimant la distinction entre lettre locale et lettre de bureau à bureau. La nouvelle désignation des valeurs intervint le 6 avril 1878.

DATE	LSI	LDI	CP15	CPI	LRI	FAC	I/bd	II1°	II2°	II3°	LSE	CPE	LRE	JOUR
07 01/05/78	15c	30c		10c	40c		1à5c	1c	2c	3c	25c10c10c	10c	50c	
08 16/04/06	10c	20c		..	35c		
8A 01/02/07	2c	3c	5c	..	†	..	

Au 1° mai 1910 le changement de tarif est complété par un changement de poids: la LSI passe à 20g et la LDI passe à 50g.

09 01/05/10	..	15c	5c	10c	
10 01/01/17	15c	25c	10c	15c	40c		3c	5c	10c	15c	
11 01/04/20	25c	40c	15c	20c	60c	20c	15c	30c	2à4c
11A 01/04/21	50c	30c	1,00	
12 24/03/24	..	45c	10c	15c	85c	..	4c	
12A 01/04/24	75c	45c	1,50	..
13 15/07/25	30c	50c	15c	20c	1,05	10c	
13A 16/08/25	1,00	60c	2,00	
14 01/05/26	40c	65c	20c	30c	1,40	30c	..	15c	25c	40c	
14A 01/02/26	1,25	75c	2,50	

TARIF POSTAL N°7

TARIF INTERIEUR
du 1° JANVIER 1878
LSI: 15c CPI: 15c

5 JUN 1878

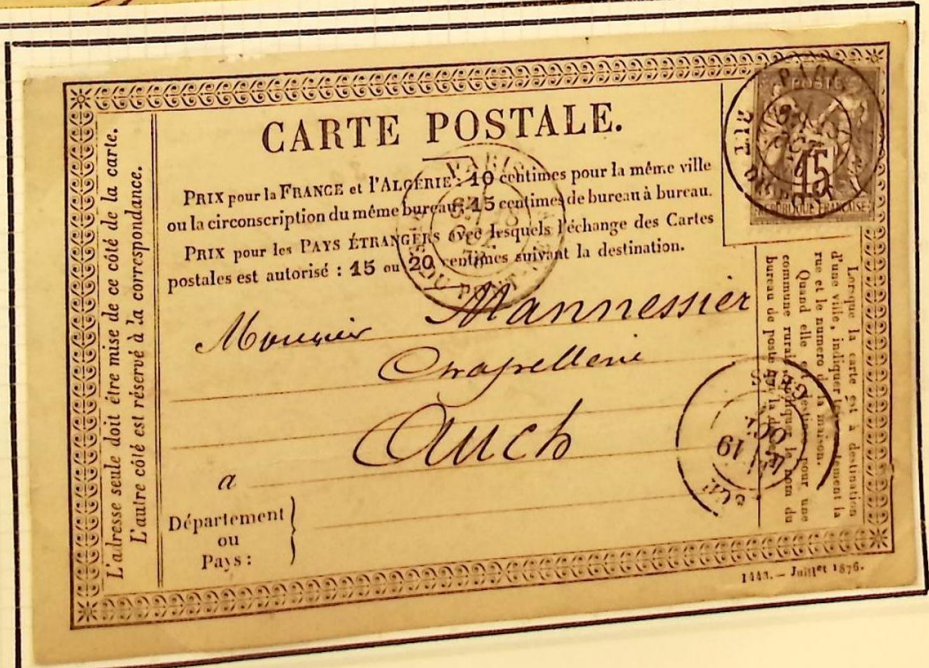


MARS 1892



A.1077A x4

225



TARIF POSTAL N° 7

Durée du tarif: 27 ans
350 j.

TARIF INTERIEUR
du 1° MAI 1878.

LSI: 15c

La loi du 6 avril 1878, applicable le 1° mai, uniformisait, enfin, les tarifs intérieurs en supprimant la distinction entre lettre locale et lettre de bureau à bureau. La nouvelle désignation des valeurs et des couleurs intervint le 6 avril 1878.

L'administration désirait garder la couleur bleue pour la lettre simple qui passait de 25c à 15c.

Il fallut réaménager la série et créer de nouvelles couleurs.

026

FABRIQUE SPECIALE DE FRUITS CONFITS
BERLINGOTS DE CARPENTRAS
L. LONG
A CARPENTRAS

Monsieur
Cruzech
ingénieur
à Agde
rue d'Agde



E: 15/06/1878

R: 1890

90.

Type IIB
Bleu sur bleuté.

Monsieur Rogier - Bonneville
Notaire
1 rue d'Assas.
Permont Jérand
P. d. P.



101 type 2G
E: 07/1899 bleu clair.

En 1892 modification de la teinte de fond du 15c, le quadrillage devait compliquer la tâche des saussaires.

TARIF POSTAL N° 7

TARIF INTERIEUR
du 01 MAI 1878.
LDI: 30c.

Cachet de recette.
Type 3. (1886).
Caractères "bâtons"



II D		II E	
E1	SIE	E2	SIE
E3	SIE	E4	SIE

N° 101 type II E
08 Mars 1894

227

Cachet de Recette.
Type 3 bis (1901).
S pour soir.

117 Emis le 04/12/00

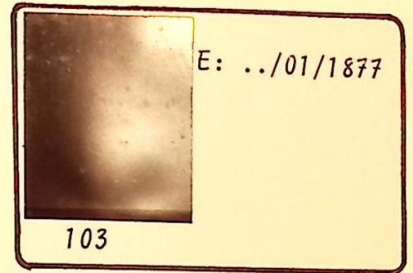
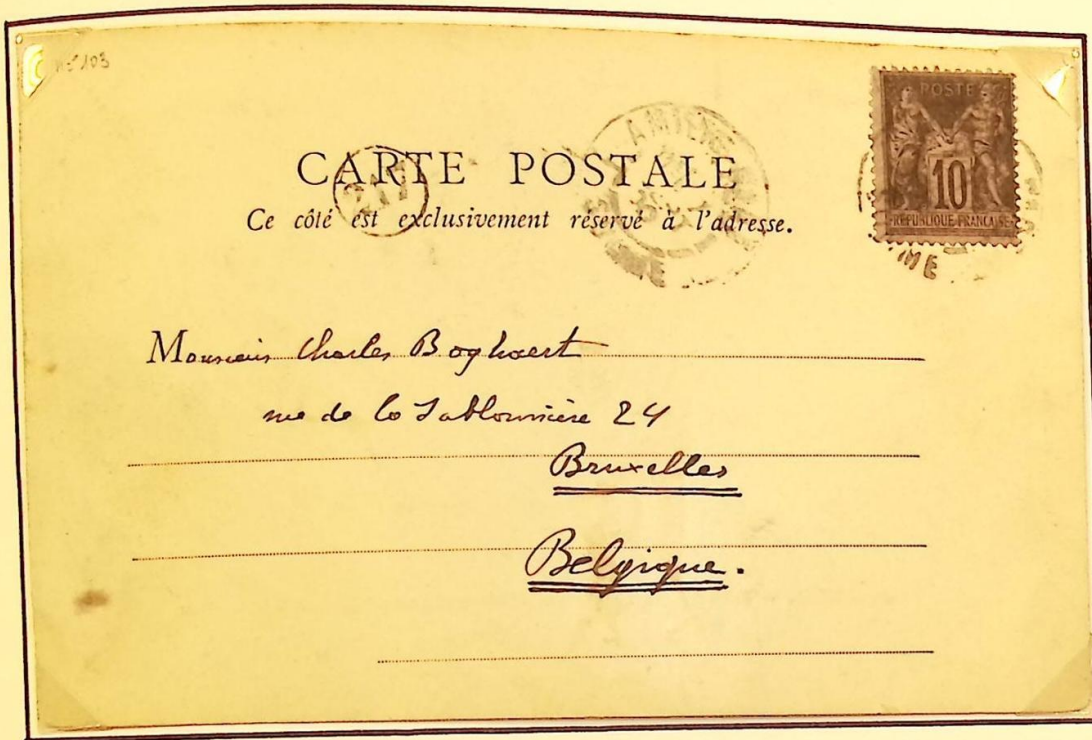


TARIF POSTAL N° 7

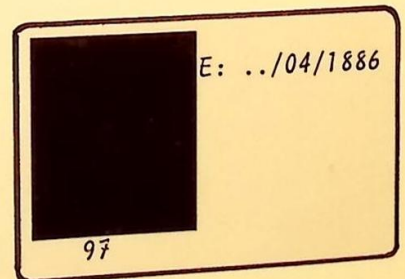
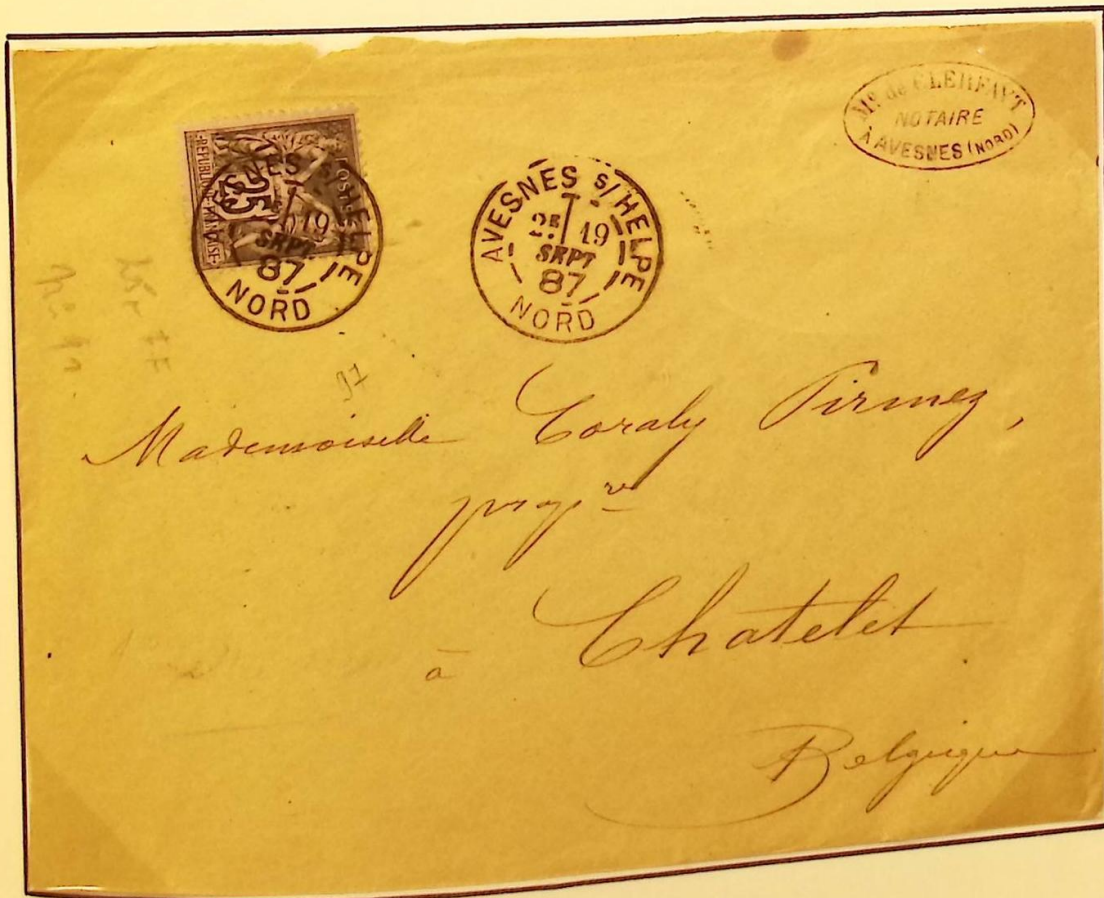
Durée du tarif: 9851 j

TARIF POUR L'ETRANGER
du 1° Janvier 1879

LSE: 25c CPE: 10c

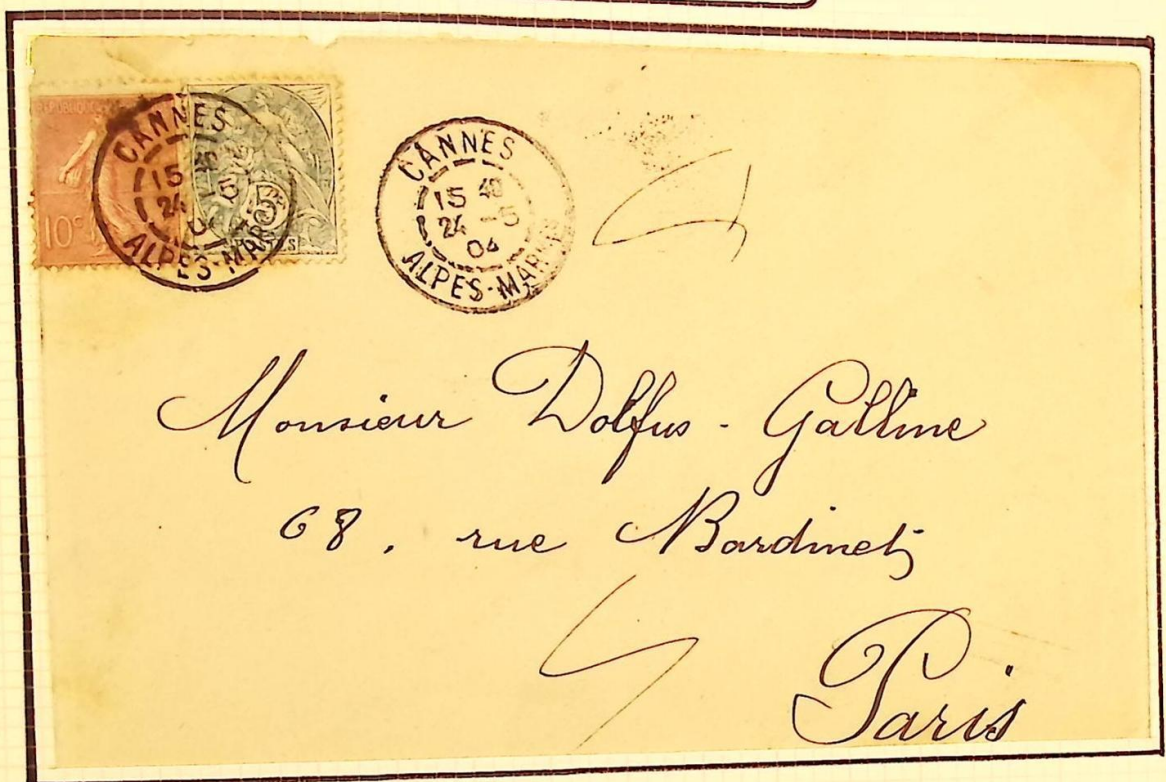


DES



TARIF POSTAL N° 7

Affranchissements
Composés.



VERSO: cachet de bri-
-gade urbaine après
recherches.

Erreur de date: (18)93 pour
NIBELLE (arrivée)
18/08/1903 pour PARIS (départ)



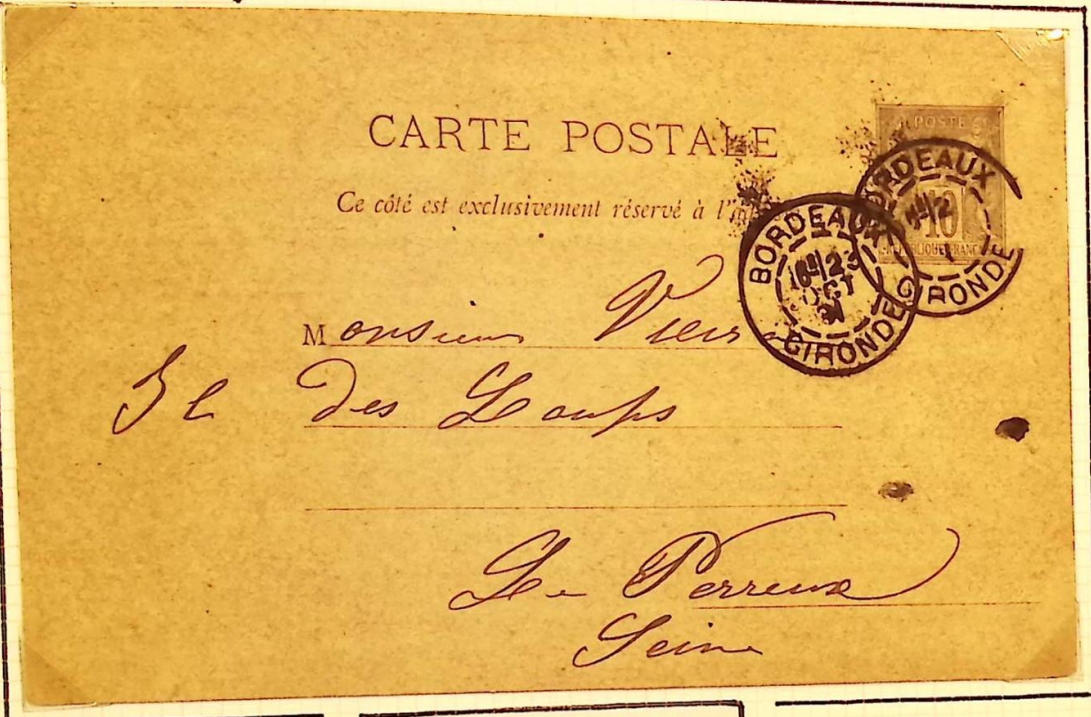
029

85x2
10+

TARIF POSTAL N° 7

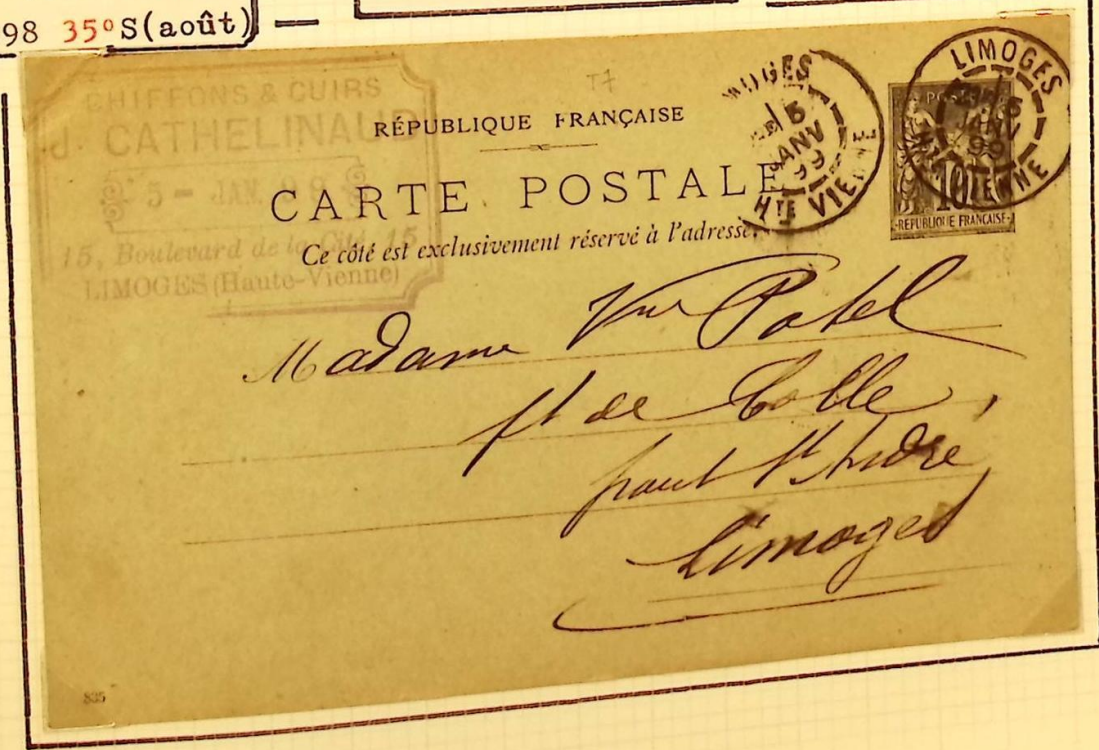
TARIF INTERIEUR
du 1° MAI 1878.
CPI: 10c

1890 G 6



ENTIERS POSTAUX
Cartes postales.

1896 G 10
1898 35°S (août)

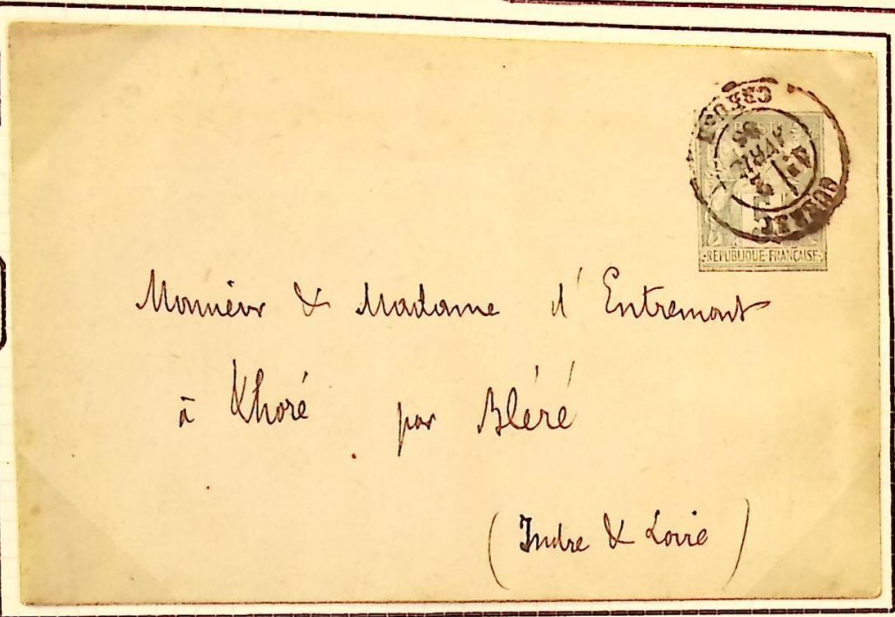


TARIF POSTAL N° 1

TARIF INTERIEUR
du 1^o MAI 1878
Carte de visite: 5c LSI: 15c

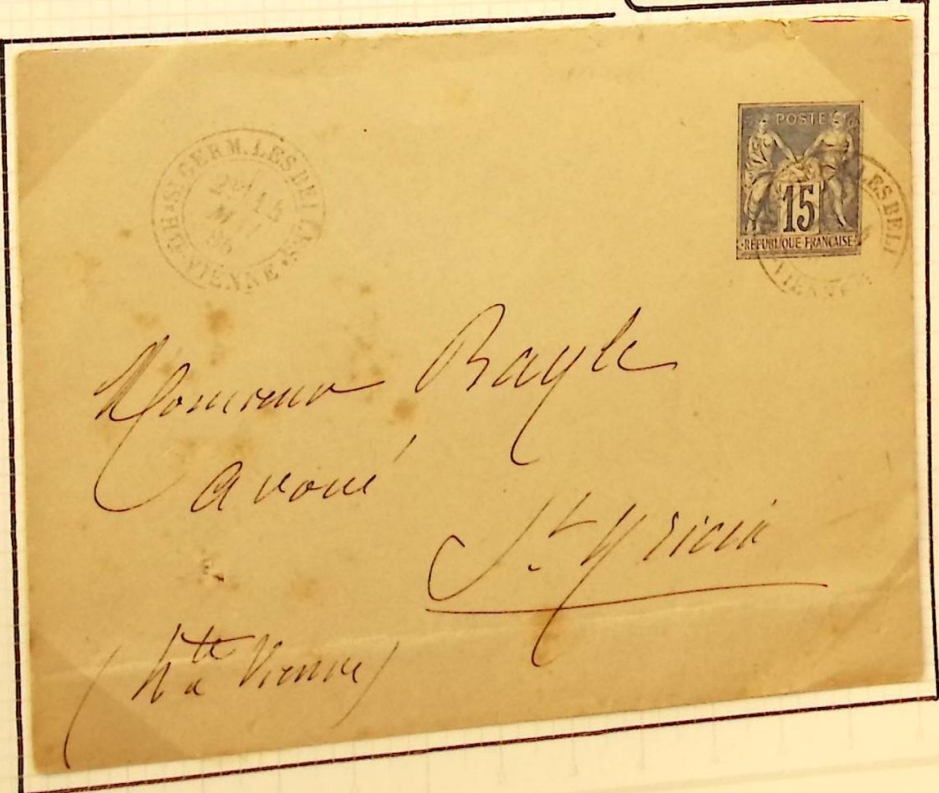
GUERET Type 18
02/04/86

ENTIER POSTAL
1884 D3



ST GERMAIN LES BELLES.

ENTIER POSTAL
1883 J62



921

TARIF POSTAL N° 7

TARIF INTERIEUR
du 1^o MAI 1878.
CPI: 10c

CREUSE.



1901

Affranchissements avec les
anciens (Sage) et les nouveaux
timbres (Blanc).



TARIF POSTAL N° 7.

TARIF INTERIEUR
du 1^{er} Mai 1878 au 16 Avril 1906.
LRI: 40c

94b

MINISTÈRE
DU COMMERCE
ET
DE L'INDUSTRIE
Classe 47
CUIRS ET PEAUX

EXPOSITION UNIVERSELLE DE 1889

979

MONSIEUR

Gustave Lillau

EXPOSANT

Lillau à Millau
(Dreyson)

0228

149

Monsieur ingénieur *Guillet*
employé des Postes & Télégraphes
4 Rue de Bouraille
Lyon

Guillet

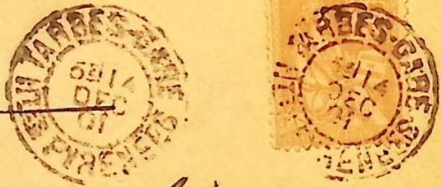
94

TARIF POSTAL N° 7

TARIF
du 01 MAI 1878
INTERIEUR
LSI: 15c CPI: 10c

USINE A VAPEUR
GRANDE DISTILLERIE GRENIER & C^{ie} A TARBES
ENTREPÔT GÉNÉRAL DE LA Châtelaine, LIQUEUR VITALE

M. M...
J. Lacuistère
Notaire,
à Lavelanet



G:1172/84 x2



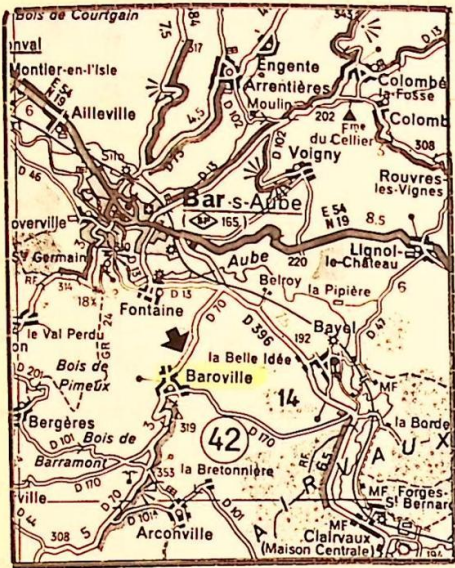
TYPE MOUCHON

CARTE POSTALE
L'adresse est exclusivement réservée à l'adresse

Amiens
Debray 36
Amiens



1901



a Monsieur
gaston



rue de Dunkerque

36

Paris

935

Baroville ^{OK} les jules

1901

Mes chers enfants

vous écris pour vous dire
nos mandelles et nous remercier
5 franc ~~franc~~ que nous avons
eu hier matin sans encore
grand service que vous nous
avez rendu je sortais de chez
mon père pour leur demande 2
pains de pain et 2 sous de lard
à crédit et me son refusai
mais metait pas la me blanche
plus j'étais bien desolée on
dit depuis le mois de février
franc je leur disais que octave
payerai a la rendange il
rien voulu mentendre se
bien soulagée quand on a
la bête et votre lettre.

vous pure et adame sans aller
arrose les rigues sans manger
s'était bien dur a supporter
J'avoir tant de mal et ne pas
pouvoir se mourir

voilà 12 jours que Alfred
a la grippe au poumon et est pris
serieusement dimanche et lundi
on croyait qu'il allait mourir il
allait un peu mieux mardi soir
jusqua hier soir et cette nuit il
a le delire et vas toute sorte
de chose devant ses yeux tous
les matins il crache un peu de
sang il est tres faible la petite
jeanne est venue a 6 heure ce matin
dire a octave qu'il aille chercher
le medecin

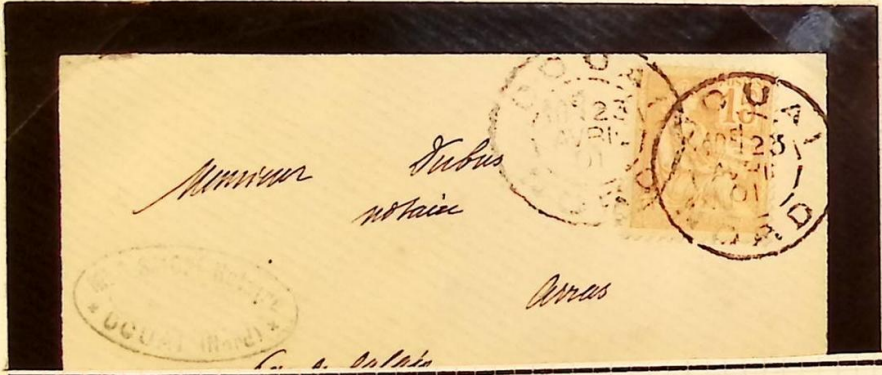
Je
voudrais bien être près de vous
on se consolera tous ensemble

Je finis en vous embrassant de tout coeur

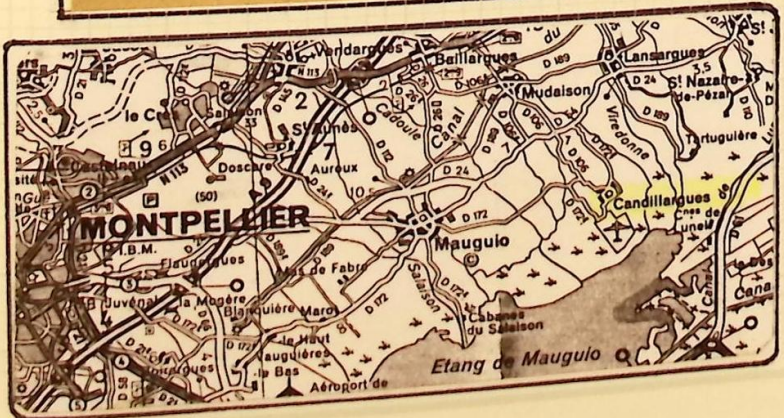
LETTRE SIMPLE POUR L'INTERIEUR.

N°7. TARIF du 01/05/78 au 16/04/06.
15 CENTIMES.

117
TYPE "MOUCHON"
II

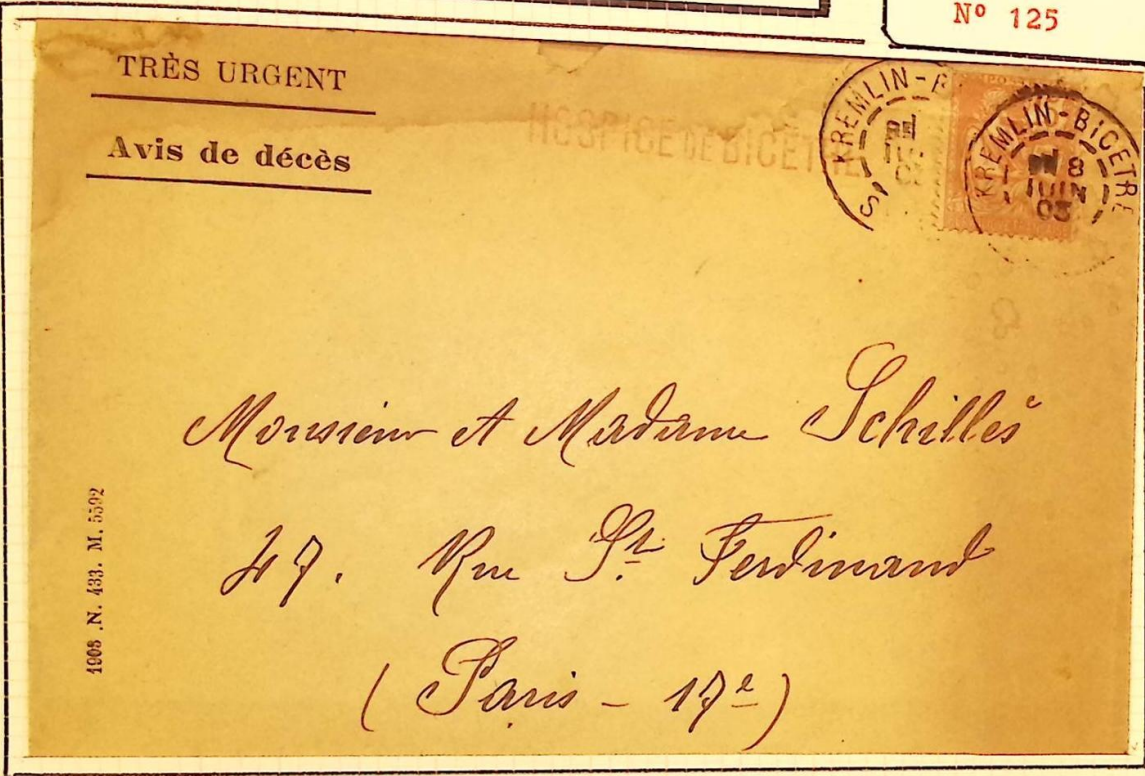


026

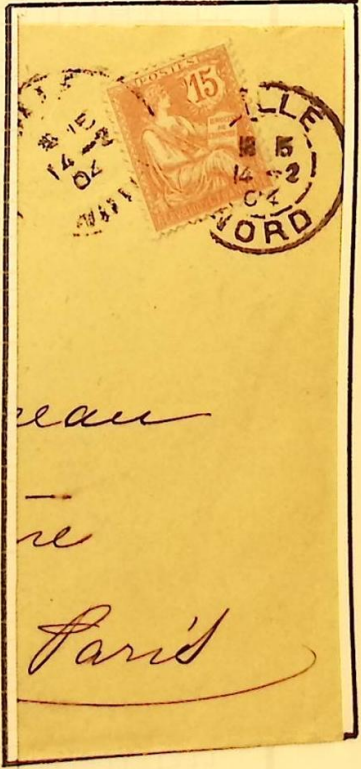


LETTRE SIMPLE POUR L'INTERIEUR.
N° 6. TARIF DU 01/01/1879. 15 c

Type:
"MOUCHON
RETOUCHE"
N° 125



Emis le 18/12/02 . Retrait le 04/1903.



TARIF POSTAL N° 7.

TARIF INTERIEUR
du 1° MAI 1878.

Facture: 5c.

Distillerie & Brasserie Française d'Aubusson
Usines à Vapeur

VINS EN GROS
de toutes provenances

E. Bouret



facture

*Monsieur Gaulle
Epicerie*

Creuse

a Felletin

238

QUINQUINA DES PRINCES
PÉRIGUEUX



FACTURE

*Monsieur Gaulle
Epicerie Centrale*

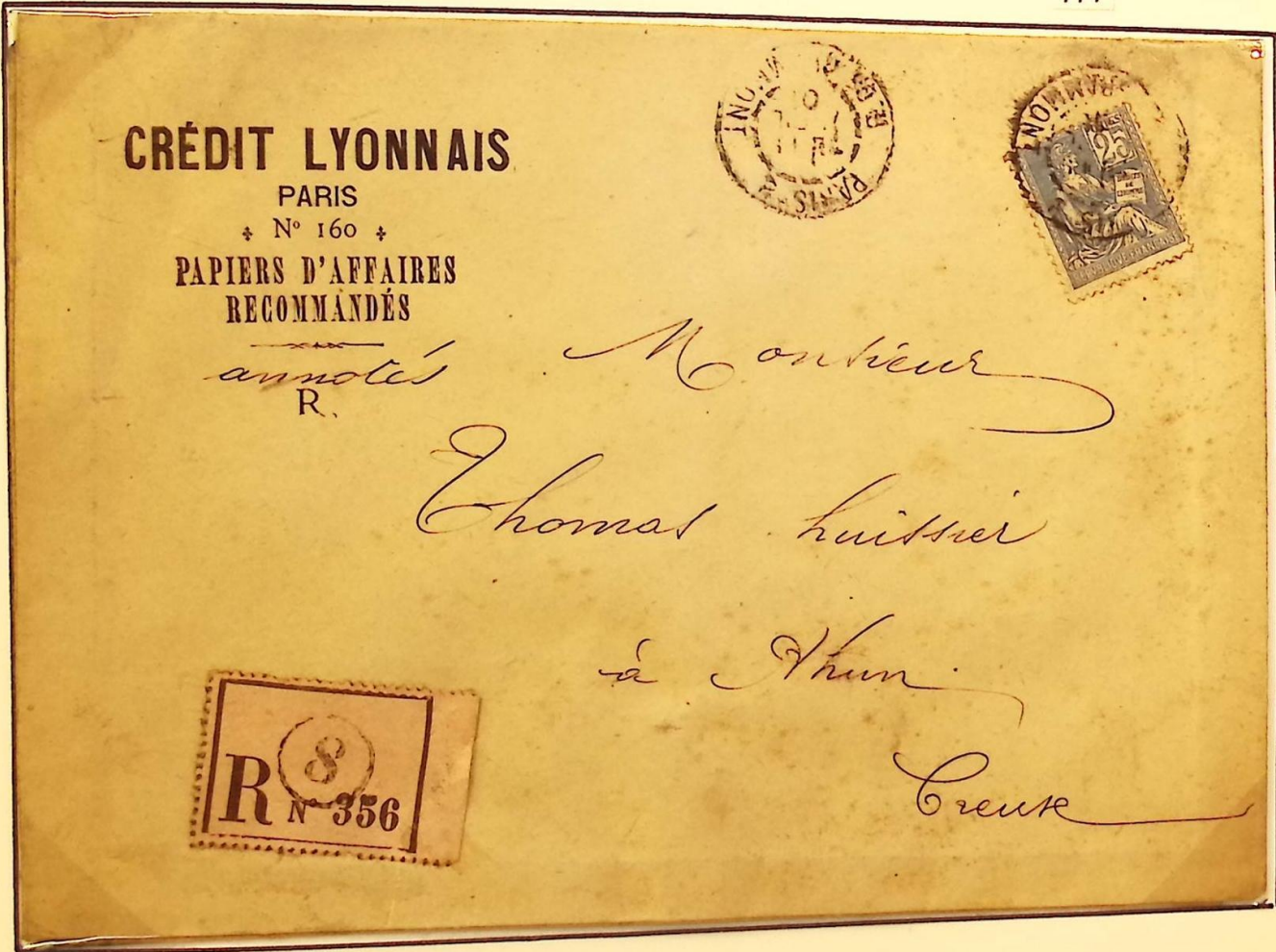
a Felletin

Creuse /

Papiers d'affaires
 Epreuves d'imprimerie....
 5c par 50g ou fraction de 50g

La taxe de recommandation est fixée à 10c pour les objets affranchis à prix réduits.

Poids < 50g..... 5 c
 Taxe d'annotations..... 10 c
 Taxe de recommandation. 10 c
 Total..... 25 c



Imprimés.....Papiers d'affaires ou de commerce:
 Ces objets doivent toujours être affranchis d'avance; leur taxe est réglée à prix réduits, conformément au tarif ci-dessus.
 Les imprimés, épreuves d'imprimerie corrigées, papiers d'affaires... affranchis à prix réduits, ne doivent contenir aucune lettre ni aucune note. Ces objets eux-mêmes peuvent porter des annotations, moyennant une taxe supplémentaire de 10c, en faisant figurer sur l'adresse le mot "annotations".

TARIF POSTAL N° 8.

TARIF INTERIEUR
du 16 AVRIL 1906.
Papiers d'Affaires Recommandés.

50g < Poids < 100g..... 10c
Taxes d'annotations..... 10c
Recommandation..... 10c
30c

1 4 1

CREDIT LYONNAIS
AGENCE DE LIMOGES

RECOMMANDÉ

Papiers d'Affaires

avec Annotations



Monsieur

Thomas

Guillet

Shin

(cse)

040

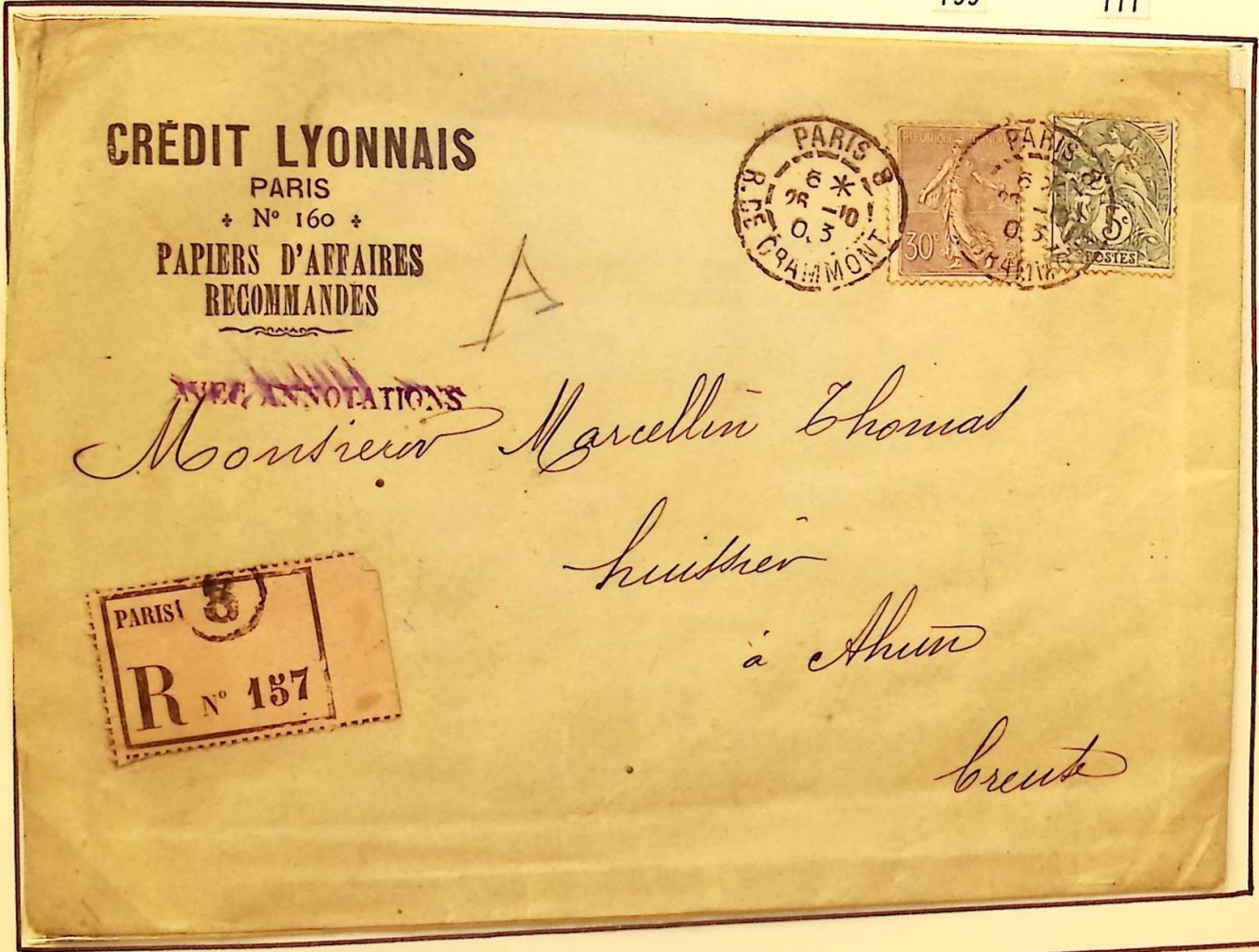
TARIF POSTAL N° 7

Papiers d'affaires recommandés
avec annotations.

150g > Poids > 100g.....	15 c
Taxe d'annotations.....	10 c
Taxe de recommandation...	10 c
Total.....	35 c

133

111



Traces de perforations
sur le 111 (c).

TARIF POSTAL N° 7.

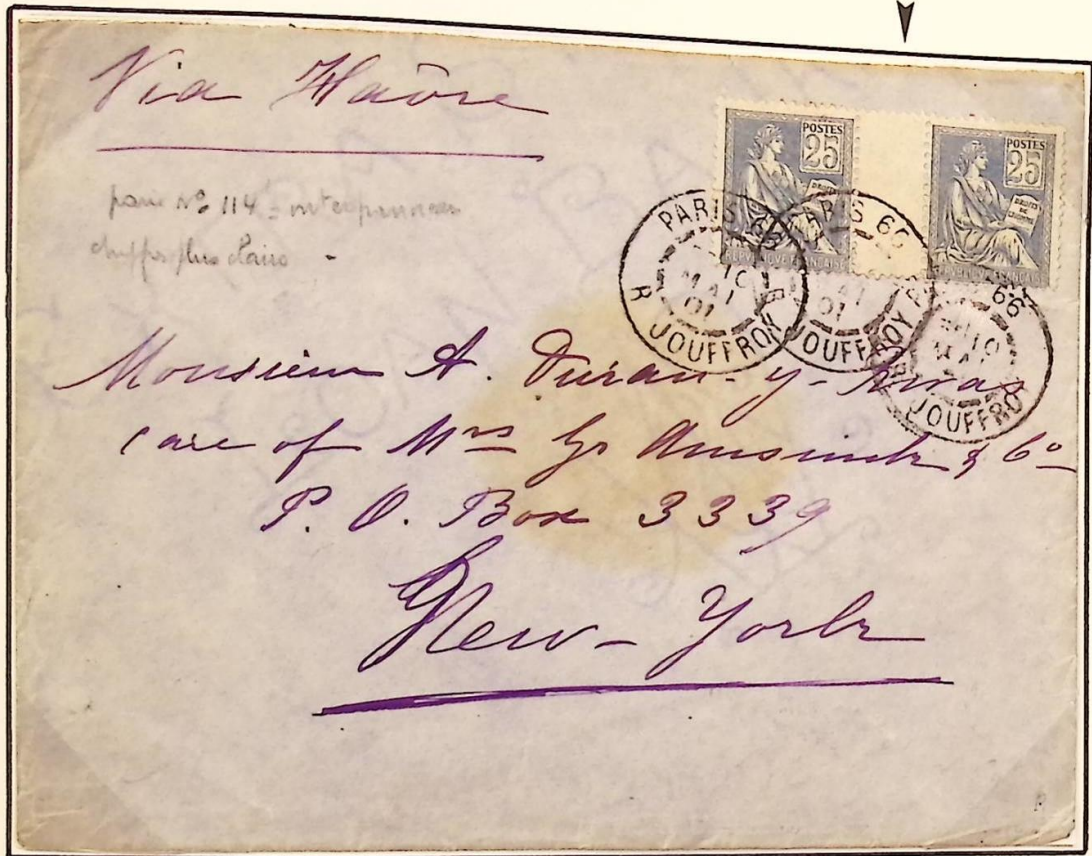
VALEUR DECLAREE.

TARIF INTERIEUR
du 1° MAI 1878.



TARIF POSTAL N° 7.

TARIF ETRANGER
du 1^o janvier 1878 au 15/04/06
LSE: 25c



N° 114.
Chiffres clairs.

0498

TARIF POSTAL N°7

TARIF
du 01 MAI 1878
INTERIEUR
LSI: 15c CPI: 10c



Monsieur Gabriel Rogier
notaire
1 rue d'Assas
Clermont Ferrand
p.d.f.

cachet typ 01

cachet typ 04



12 bis - NANCY - Place de la Carrière

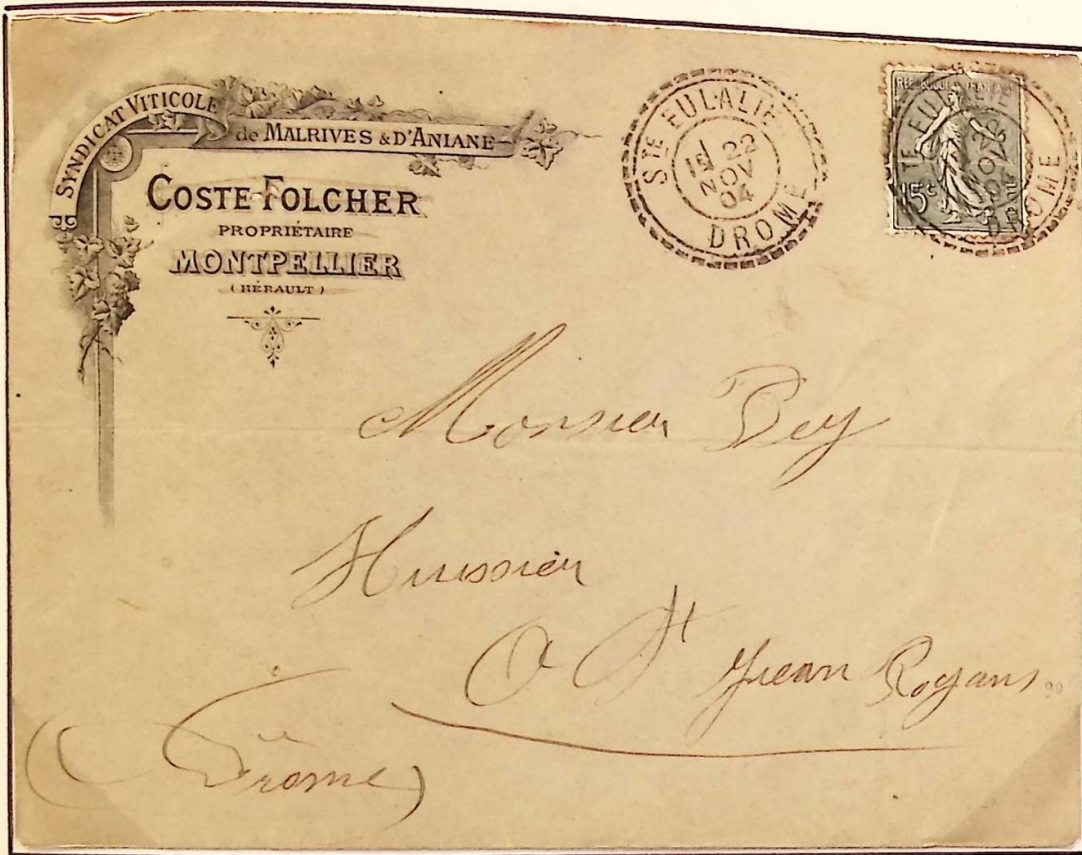
La Lorraine illustrée



Magasin Réunis, édit., Nancy

TARIF POSTAL N° 7.

BUREAUX DES FACTEURS-BOITIERS.
(Ex Distributions)
Type 1884.



Cachet Type 3.
1884
STE EULALIE Drôme
Ind: 8
1901-1908

130

045



Notre Dame de L'
Osier
Ind: 3 (1901.1938)

429

20

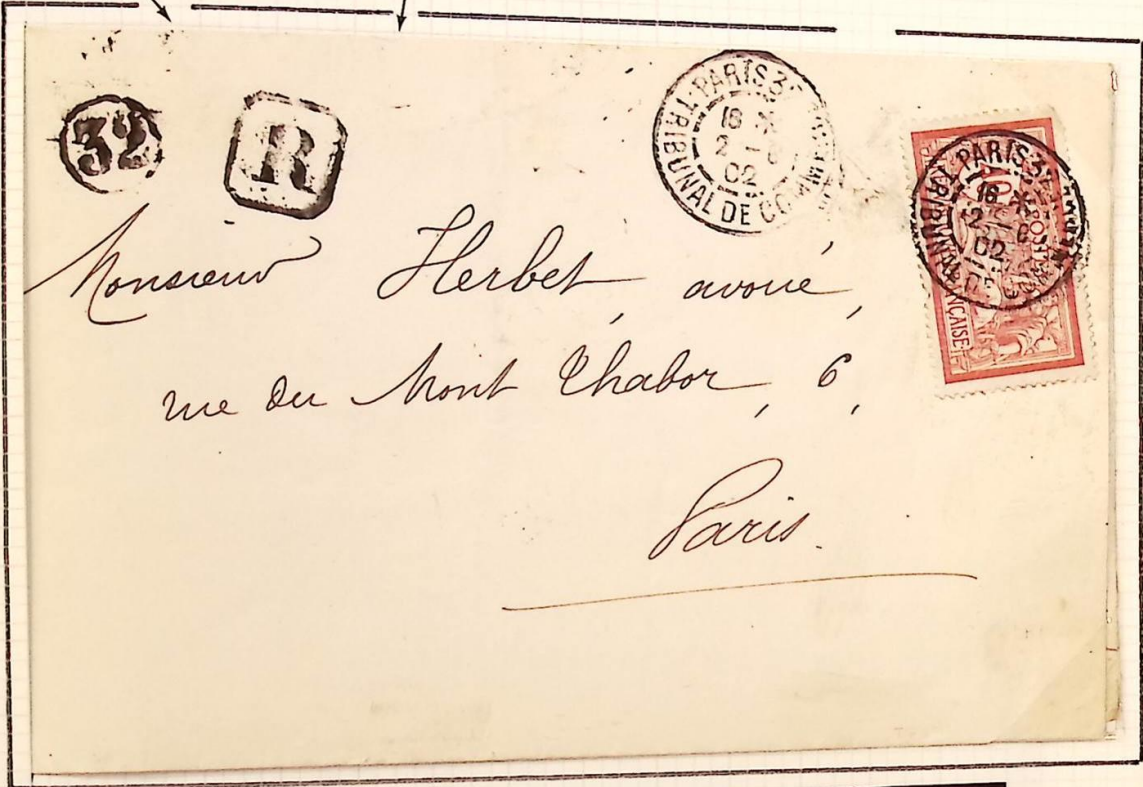
TARIF POSTAL N° 7

" MERSON " Série I. Décembre 1900.

CACHET
DE BUREAU DE
PARIS

RECOMMANDE

TARIF INTERIEUR
du 1° MAI 1878.
LRI: 40c



046



119



120



121



122



123

TARIF POSTAL N° 7

Durée du tarif:
25 ans 11 mois 15 j-

TARIF INTERIEUR
du 1° MAI 1878.
LSI: 15c

CHEMIN DE FER
DE
PARIS A ORLÉANS

CONTENTIEUX

BUREAU DU CONTENTIEUX
AFFAIRES CIVILES

N° 0.29498

Rappeler en marge de la réponse
les indications et le numéro ci-dessus

Ne traiter qu'une seule affaire
dans la même lettre.

Paris, le 27 Décembre 1900.
1, Place Valhubert

Monsieur.

Messieurs
Opp de Saulcy
Paris
Notaire

047

De nombreuses firmes ont perforé des timbres,
le plus souvent pour en contrôler l'utilisa-
-tion.

Ces perforés sont surtout recherchés sur
lettres. Les pièces provenant des grandes ban-
-ques sont de moindre valeur, celles provenant
de petites firmes en ont beaucoup plus, sur-
-tout si la perforation représente un dessin.

150 X 192

CHEMIN DE FER DE PARIS A ORLÉANS

CONTENTIEUX



Monsieur Marcellin Thomas
Huissier

à Amun

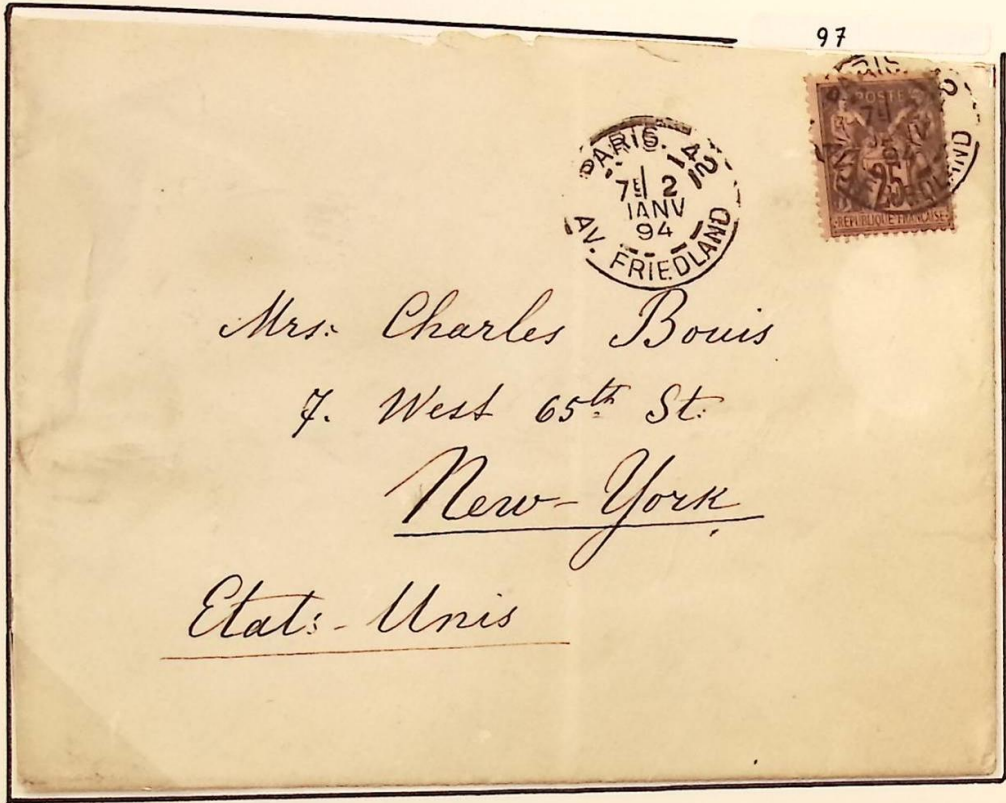
(Creuse)

Perforation: PO
Paris Orléans.

Cachet de recette
Type 1884.

TARIF POSTAL N° 7.

TARIF POUR L'ETRANGER
du 1^{er} Janvier 1879 au 30/03/21
LSE: 0,25F



97

048

TARIF POSTAL N° 7.

Timbres réemployés....

TARIF INTERIEUR
du 1^{er} Mai 1878 au 16/04/1906
Impr Int: 1c



Paris

Hôtel du Rhin

Place Vendôme

Hôtel Brist

83 TYPE IIB

049

Cartes postales affranchies
au tarif des imprimés ...et
avec des timbres de réemploi!!

REEMPLOI...

83 TYPE IIB



CARTE POSTALE

Ce côté est exclusivement réservé à l'adresse



83

Mlle Gabrielle Pillet

Epl. St Louis

Saintes

Charente Inférieure

VNR VVE

TARIF POSTAL N° 7


TARIF INTERIEUR
du 1° JANVIER 1878
Papiers d'affaires: 5c

CREDIT LYONNAIS
PARIS
+ N° 160 +
PAPIERS D'AFFAIRES

56
56

112
30

142





Monsieur Marcellin Thomas
Huissier
à Aulun

111 A

250

Papiers d'affaires recommandés
Papiers d'affaires... 5c
Recommandation..... 25c
Total..... 30c

CRÉDIT LYONNAIS
PARIS
+ N° 160 +
**PAPIERS D'AFFAIRES
RECOMMANDÉS
et annotés**
R.

Monsieur
Thomas Huissier
à Aulun
Creute

R N° 298

115

TARIF POSTAL N° 8

TARIF INTERIEUR

du 16 AVRIL 1906.

LSI: 70c

CPI: 10c

Cachet distribution

Type: 1905



TARIF POSTAL N° 8.

TARIF INTERIEUR
du 1^{er} Février 1907 au 31/12/1916
LSI: 10c

TYPE "BLANC" 1900.



Liberté tenant la balance de l'Egalité.
Fraternité, personnifiée par deux ange-
-lots qui s'embrassent.



TARIF POSTAL N° 8

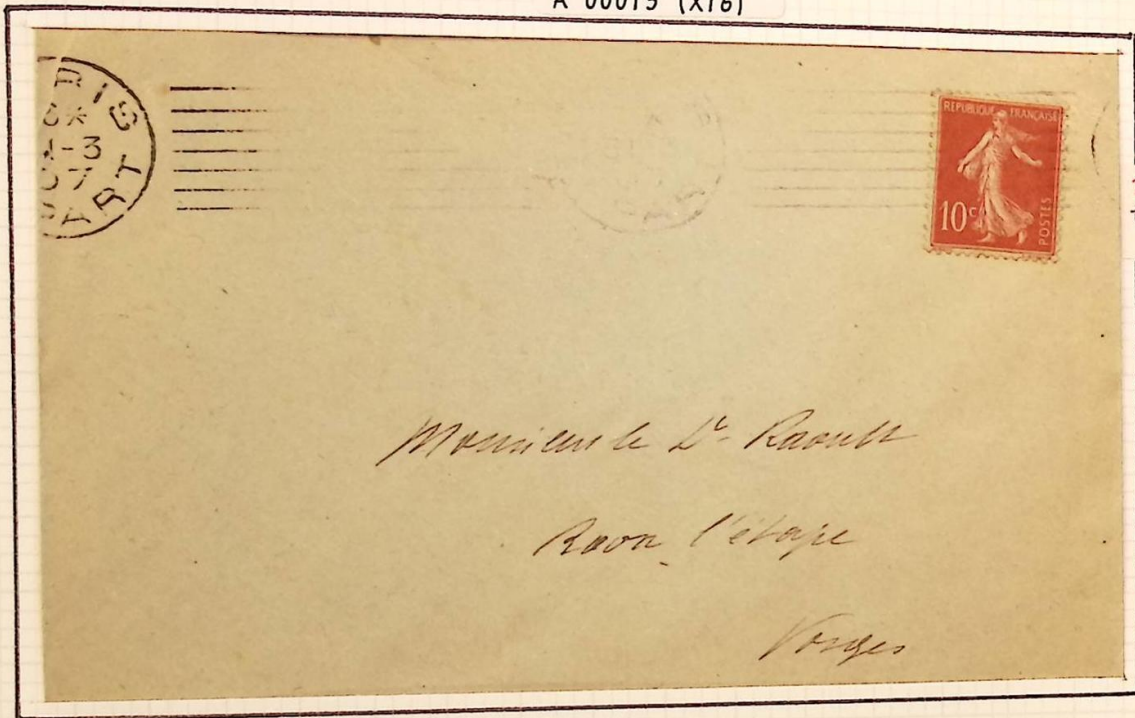
TARIF INTERIEUR

du 16 AVRIL 1906.

LSI: 10c

CPI: 10c

A 00015 (X16)



135
type
I

007



135
type
III

TARIF POSTAL N° 8

TARIF
du 16 AVRIL 1906
INTERIEUR
LSI: 10c CPI: 10c

LA PHOCÉENNE
RAFFINERIE D'HUILE DE PÊCHE
GASTON BOSCH
MARSEILLE



Monsieur Louis Héral
Nég^t Epicer
Cv. de Fouloude
Castres
Tarn

Cachet Typ 1464



n° 1431
x 7.

004

TARIF POSTAL N° 8

TARIF INTERIEUR
du 16 AVRIL 1906.
LSI: 10c CPI/5: 5c

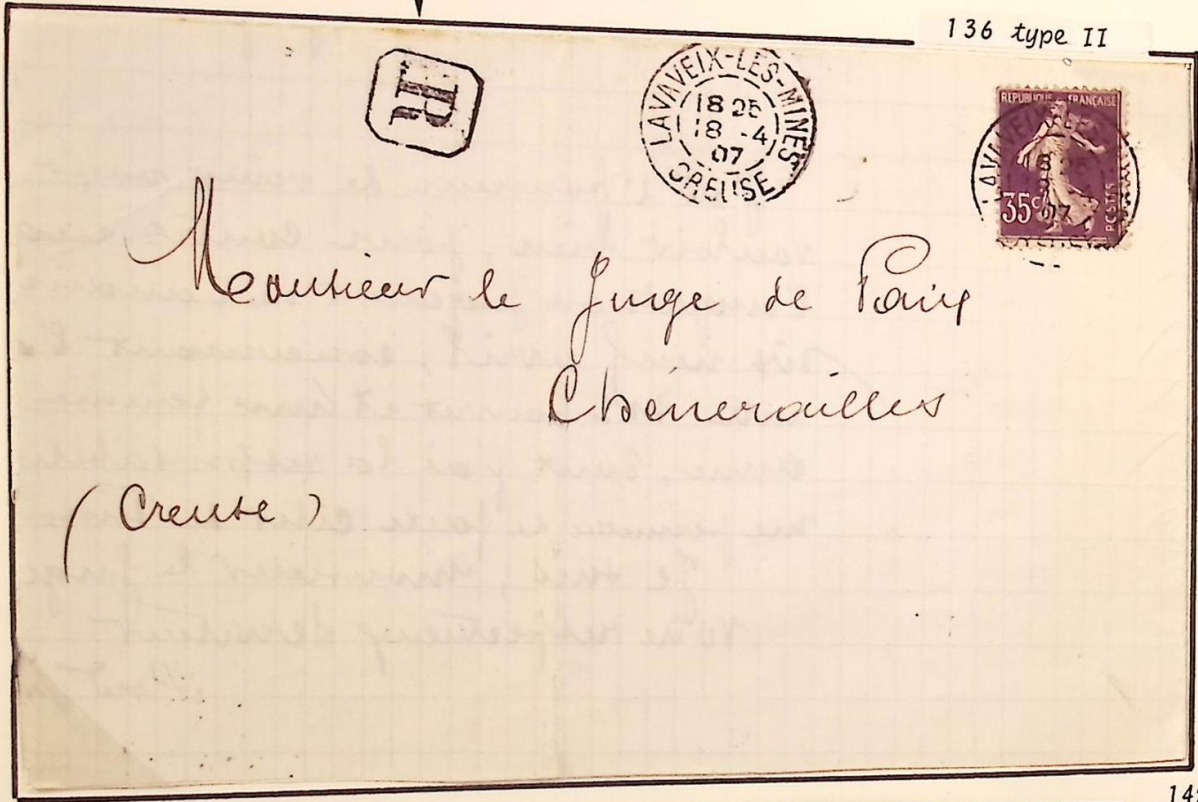


Facteurs Boitiers.T84
1466.DORDIVES
1897-1944



TARIF POSTAL N° 8.

TARIF INTERIEUR
du 16 Avril 1906 au 31/12/1916.
LRI: 35c.



08C101

RETOUR 4252.
LA VILLENEUVE EN MARCHE



10c + 25c + 10c = 45c



143

Une lettre contenant des valeurs déclarées est passible, outre le port de la lettre et le droit fixe de 25 ct, d'un droit de 10 ct par 500F ou fraction de 500F déclarés. Ces divers droits ou taxes sont représentés par des timbres-poste apposés sur les lettres.

L'enveloppe doit être scellée de cachets en cire fine de même couleur, avec empreinte; ces cachets doivent être placés de manière à retenir suffisamment les plis supérieur et inférieur, ainsi que ceux de chaque côté de l'enveloppe. L'empreinte de tous les cachets doit être uniforme et reproduire un signe particulier à l'expéditeur. La partie du cachet frappée de l'empreinte doit porter sur le pli.

La déclaration ne doit pas excéder 10000F; elle est portée en toutes lettres à la partie supérieure de la suscription de l'enveloppe et énoncée en francs et en centimes le montant des valeurs insérées. Elle doit être écrite d'avance par l'expéditeur lui-même, sans nature ni surcharge.

TARIF POSTAL N° 8.

VALEUR DECLAREE.

TARIF INTERIEUR
du 16 AVRIL 1906.



no 140

no 8

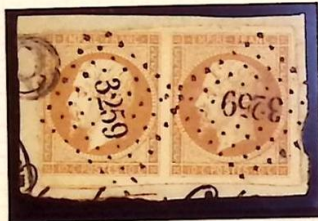
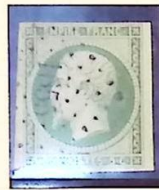
PORT 20 à 50g.....	20c
RECOMMANDATION.....	25c
Valeur Déclarée (10cx3).	30c
10c pour 500F	75c



90 (1x4) + 25%



12



13 3259 (x6) STREMY en BOUZENOIT



13A 880 (x7) CHIFFRAGES



125 (1x2) + 80%



127 (1x2) + 80%



156+



308*

TYPE " PAIX " . 1932/1933.



SAUVEZ LES ELITES
AIDEZ LA "CITE"
UNIVERSITAIRE"



280



281



282



283



284



284 A



285



286



287



288



289

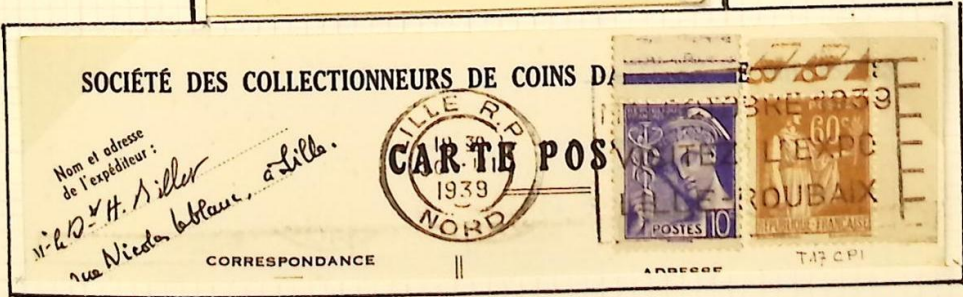
TYPE " PAIX " 1937.



363



364



- 363. Emis le 18/10/37. Utilisation: Carte postale pour l'intérieur. Retrait 28/12/40. Surchargé 50 en 1941.
- 364. Emis le ??/10/37. Utilisation: Imprimés intérieur 4^o échelon. Echantillons intérieur. Retrait: mars 1939.

65 b

Type "PAIX" 1937/39



Type I (feuilles). — La ligne blanche sous l'avant-bras gauche est mal venue ou manquante. Deux points de couleur dans la robe, à la verticale du Q de RÉPUBLIQUE.



Type I.

Type II (carnets). — Comme le type I, mais un seul point de couleur dans la robe.

Type III (roulettes). — Forte ligne blanche sous l'avant-bras gauche et un seul point à la robe.



Type I



Type II

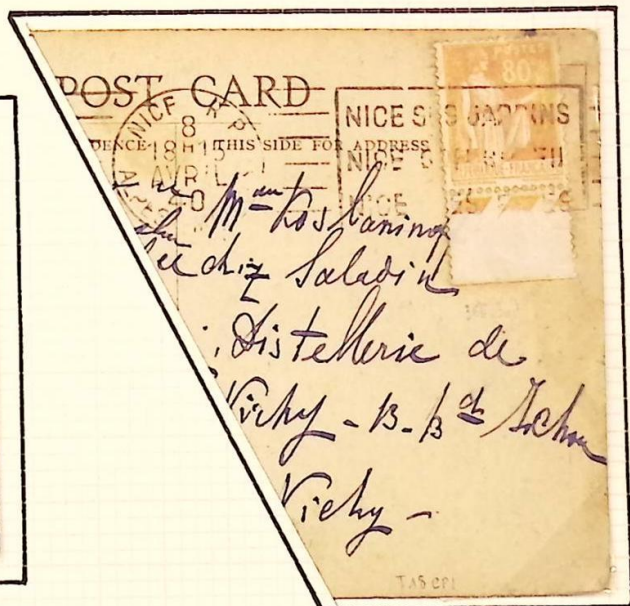


Type III

NICE SES JARDINS.
NICE SON SOLEIL.
NICE SES FETES.

8 AVRIL 40.

TYPE "PAIX" 1938.



L'AVIATION EST LA PLUS BELLE DES CARRIERES.



366. Emis le 12/10/38. Utilisation: Imprimés intérieurs 5°, au 01/12/39 carte postale intérieure. Retrait le 18/02/41. Surchargé 50 en 1941.

367. Emis le 27/10/38. Utilisation: lettre double intérieure et au 17/11/38 Lettre simple int. Retrait le 20/03/39.

Roxane
Marque déposée

Le Soutien-Gorge Moderne

MANUFACTURE SPÉCIALISÉE
Etab^ls X. WEBER

19-21, Rue Robert
LYON

Téléphone : LALANDE
79-17

Compte Chèques Postaux
LYON 648-62

R. C. Lyon A 71.052

Maison Levy Ff Versailles.---



LE SOUTIEN-GORGE MODERNE

LOTERIE MANUFACTURE SPÉCIALISÉE

19, Rue Robert LYON

Téléphone Lalande 79-17

LA DEBACLE..! TYPE "PAIX" 26 JUN 1939!

COUPON
DESTINÉ AU TITULAIRE
du c/c n° **064862**
MONTANT DU MANDAT :
249 fr. **90** c.
NOM ET ADRESSE DE L'EXPÉDITEUR :
Mon LEVY
70, rue de la
Paroisse
VERSAILLES

N° 1418B. RÉPUBLIQUE FRANÇAISE.
MANDAT-CARTE DE VERSEMENT
à un c/c postal.
MONTANT DE LA SOMME DE :
(Montant de la somme, francs en lettres)
Deux Cent Quarante Neuf
Frcs 90 c/m3

ORIGINE.
TIMBRES ET TÉLÉPHONES.

ETIQUETTE
EXTRAITE
DU REGISTRE
N° 510.
CADRE À REMPLIR
par le bureau d'émission.
Somme en chiffres :

Timbre-Poste
représentant
la taxe
perçue.

RÉPUBLIQUE FRANÇAISE.
RÉCÉPISSÉ DU MANDAT N° **216**
Montant du mandat..... **249.50**
Droit..... **11**
Taxe d'expédition et factage..... **11**
Total..... **249.50**
Le titulaire peut indiquer ci-dessous
le nom et l'adresse du destinataire.



368

368. Type I.
Emis en décembre 1938.
Usage: Lettre simple
Retrait: 18/02/41.
Surchargé 50 en 1941.

TYPE "PAIX" 1937/1940

L'OFFICE PICARD

Fondé en 1895

pour l'étude et le dépôt des

BREVETS D'INVENTION

97, Rue Saint-Lazare, 97
PARIS-9^e



POUR QUINZE MOTS

Sté d'Exploitation des Procédés DABEG

T47 LD1

45, Avenue Kléber

PARIS (16^E)

RÉDACTION
DU PRÉOIS de BREVETABILITÉ
DES ARCHIVES de L'INGENIEUR-CONSEIL

COTES DU NORD

T45A
LSE



1940

Siège de la Croise Rouge

EMIS: Déc. 37

EMIS: JANV 40



369

370

1938/1941. Type "MERCURE"
 REPUBLIQUE FRANCAISE.

549. 1942



405



406



407



410



413



414



414 B

1938/1941. Type "MERCURE"

REPUBLIQUE FRANCAISE.

A. MARTINIE

17, RUE BRIZEUX

:: LORIENT ::

Tél. 3-41



411



T 43 451

1941

CASINO MUNICIPAL

MERS LES BAINS



Monsieur Joseph Lira
126 B. Lambetta

T 43 451



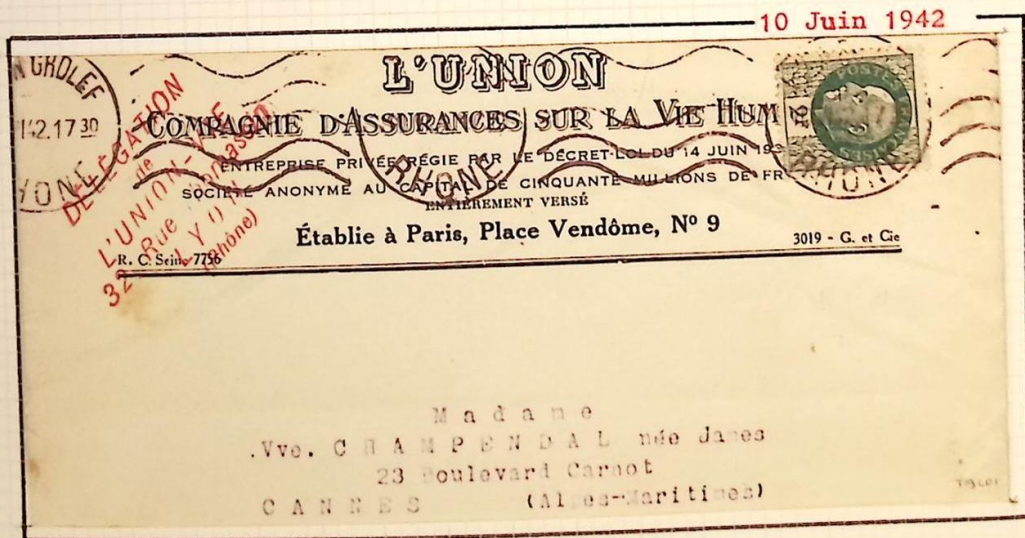
412



414 A

1941/1942. MARECHAL PETAIN.

Type BERSIER.



516



518

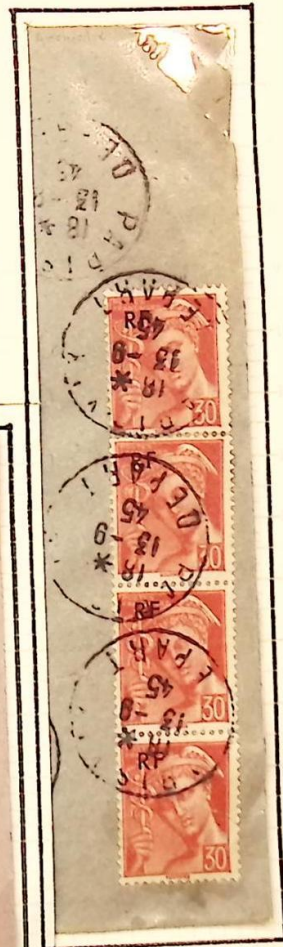
1942. Type "MERCURE".

" POSTES FRANCAISES "



VARIETE.

Impression
défectueuse.



546



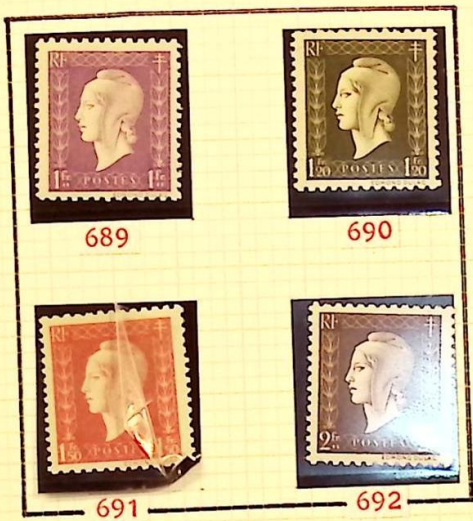
547



548

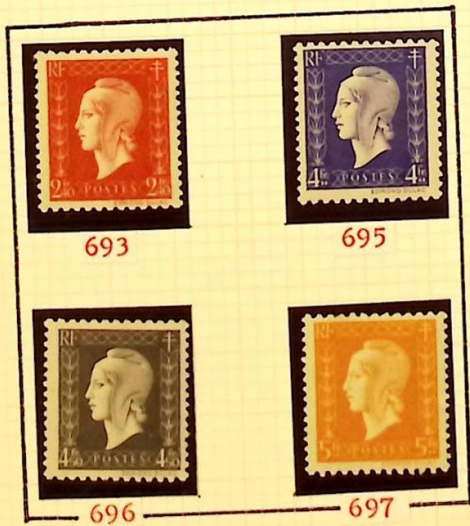


549



Tax: 01/03/45

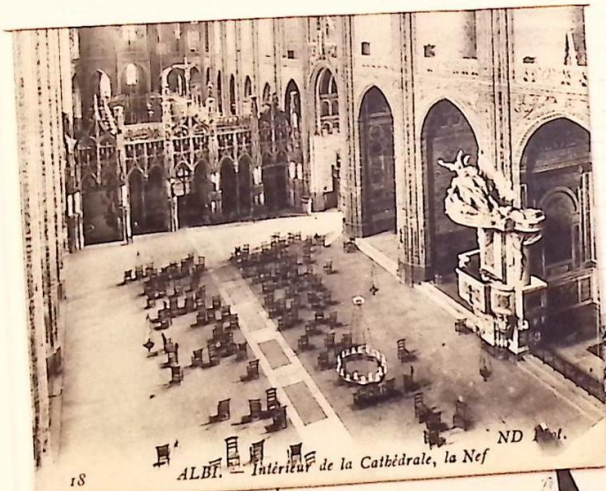
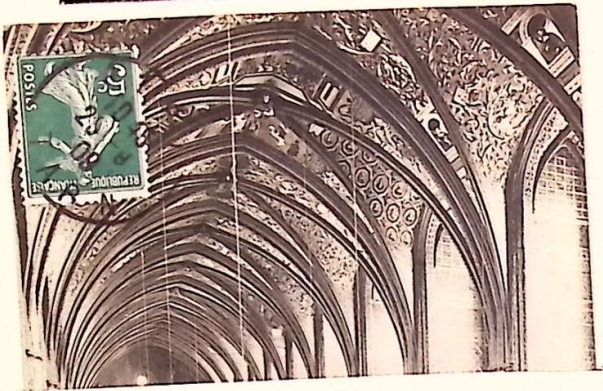
CPI: 1.50F



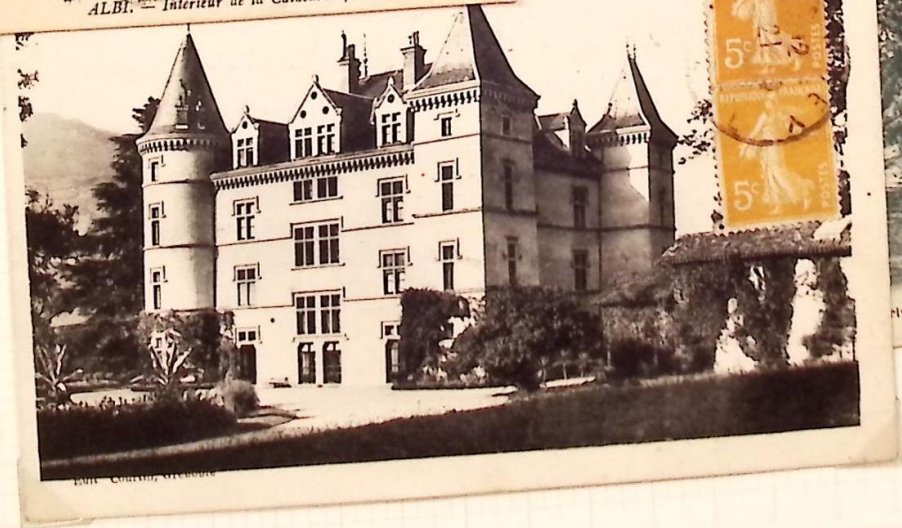
Tax: 01/01/46

CPI: 2,50F

AU HASARD....
DES "SEMEUSES".



18 ALBI. Intérieur de la Cathédrale, la Nef ND Post.

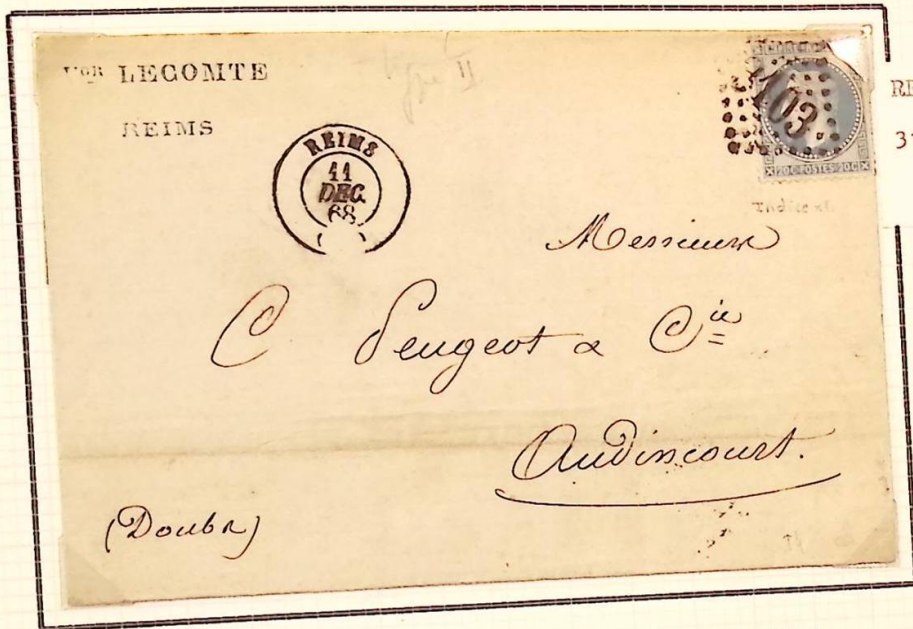


1911 Courmayeur



Villard-Bonnot (Isère)

rive gauche



REIMS
3103

LETTRE POSTEE A REIMS LE 11-12-1863
Train PARIS-GIVET
1c 11-12-1868
DISTRIBUEE A AUDINCOURT
1c 13-12-1863

Aa



LE HAVRE
1769



LYON
2145



MULHOUSE
2578



DIEULEFIT
1300



Pc.Gc

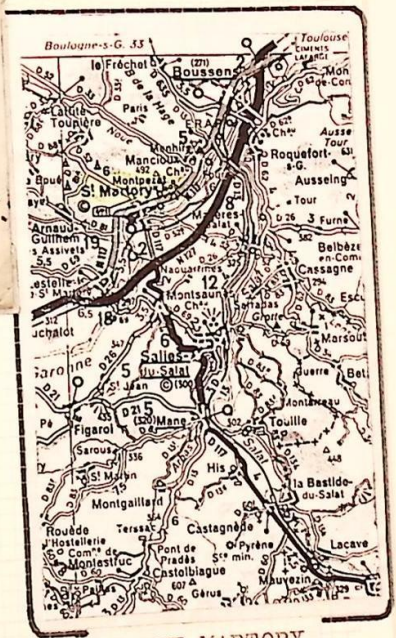
45b

EMISSION DE BORDEAUX 1870

Monsieur
 Mareel Viné Confesseur
 Distillateur Place porche pinte
 Indice 4
 Toulouse



45B



SAINT-MARTORY
 3762

Lettre postée à SAINT-MARTORY
 le 28 12 1870
 Distribuée le même jour à
 TOULOUSE

45A



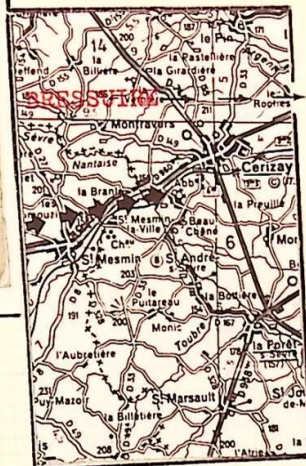
MONTELMAR
 2448

46A



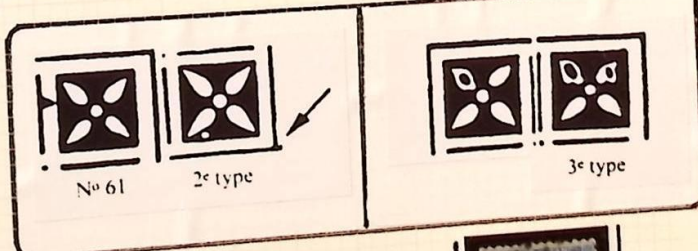
46B





La différenciation de "type" relève d'infimes détails que seuls un œil exercé, une bonne loupe, une connaissance approfondie du sujet.....et l'acharnement philatélique permettent d'appréhender !!!

1er type : fleurs normaux



80

SAGE "type II" N/U



" ENTIER POSTAL " Tout support tel que carte postale, carte-lettre, enveloppe ou bande pour journaux, sur lequel un timbre-poste est imprimé est un entier-postal.



AFFRANCHISSEMENT COMPOSE: Entier postal 109E type SAGE + 2 N°75

101

- TYPE "SAGE"

1876-1900



PARIS

14 12 1897

MOULINS SUR ALLIER

15 12 1897

B
N



66

U
N



77



90



101

TYPE MOUCHON 1900-1901

PARIS

11-02
1901



117

OLORON
12-02
1901

TYPE II

Ces timbres furent imprimés en une seule fois.

Les 10 et 25c existent seuls dans les deux types; la barre inférieure du 1 est courbe dans le type II.

Pour le 25c trait inférieur cassé.



116



117



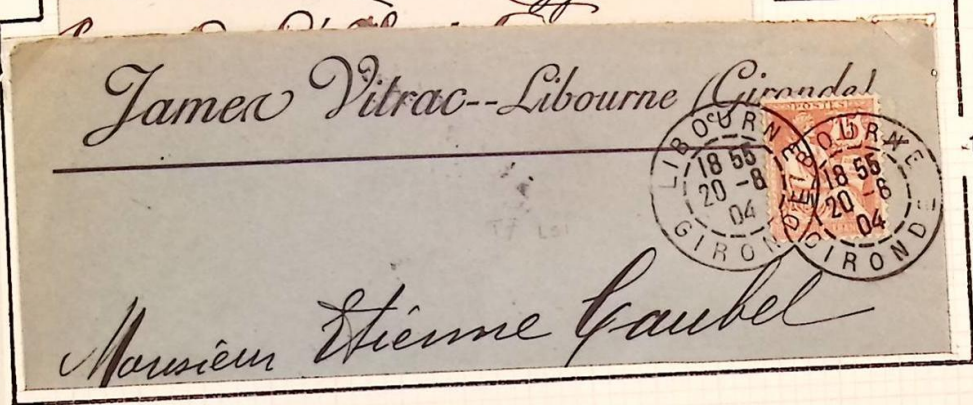
118

1902. Type MOUCHON "retouché".



124

Mademoiselle Martha Metzger



125



127



124



125



126



127




128

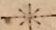
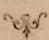
MOUCHON "retouché". PAIRE MILLESIMÉE.

125 B. 1902




L'URBAINE
Compagnie d'Assurances
INCENDIE et VIE

AGENCE DE TOULOUSE
~~18, Rue Peyras, 18~~


Rue Saint-Pantaléon, 5


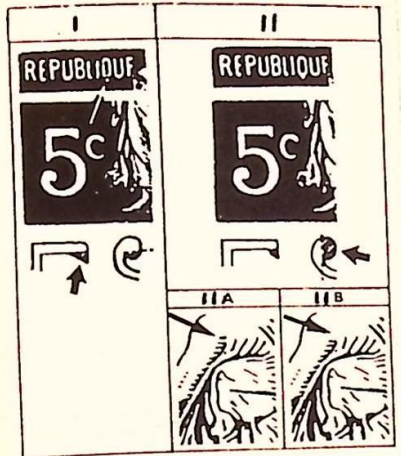


Monsieur Harlaing
Directeur de la Prévoyance
18 rue de Londres
Paris

MOUCHON "retouché". PAIRE MILLESIMÉE.
127. 1902



SEMEUSE CAMEE 1921.



Nuances diverses



158I



158 IIA



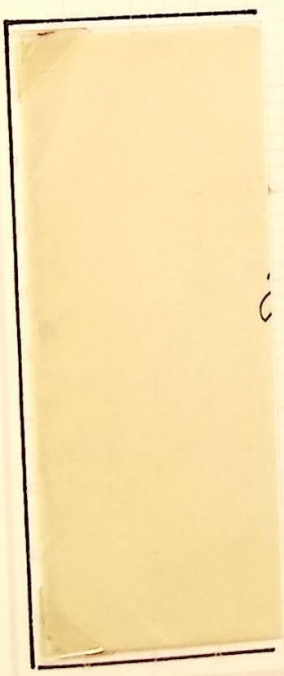
158 IIB

1923/1926. EFFIGIE DE PASTEUR.

Cachet:
VERSAILLES
CONGRES. → → →
13-VI-1924



Monsieur G. de St Omer
Ambassade de France
Bruxelles 65 Rue Sualpe



PARIS - XVI
19 06 1924

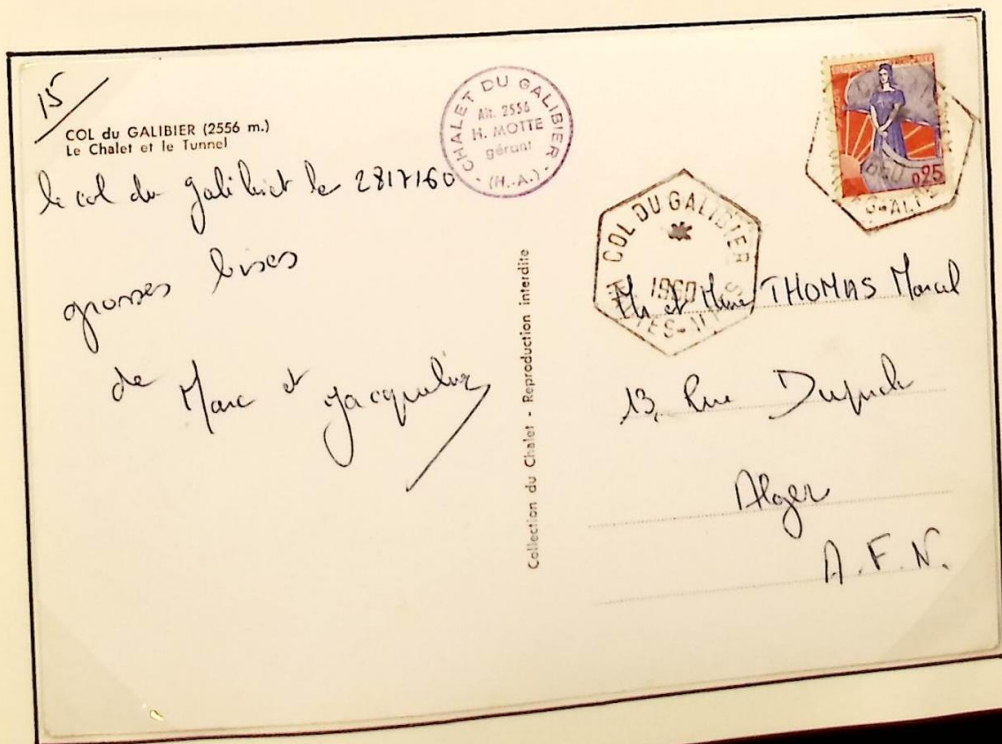
Le Jousson
Hamper 5
Alingsås
Suède

T 15 LSC



Vers 1894, création des Bureaux de Recettes Auxiliaires, véritables dépendances des Bureaux de gros trafic. Ces annexes sont à la disposition du public pour toutes les opérations postales simples. Ces Bureaux ne sont pas tenus par des agents des Postes mais par des commerçants. Le nom du Bureau, dont les Recettes Auxiliaires dépendent, est seul mentionné sur le cachet, suivi d'un indicatif alphabétique.

Ces Bureaux n'existent que dans les grandes villes ou dans les endroits à population variable (Plages en été, par exemple)



Y - ANKA EXPERT
 rue du Faubourg Montmartre
 09 PARIS Tél : (1) 47.70.45.72

TIMBRES - POSTE POUR COLLECTION

LISTE DES PRIX ATTEINTS

VENTE SUR OFFRES DU 23 JUIN 1993

LES LOTS NON INDIQUES SONT DISPONIBLES AUX PRIX DE DEPART JUSQU'AU VENDREDI 9 JUILLET

LES COMMANDES SONT DISPONIBLES A PARTIR DU LUNDI 28 JUIN

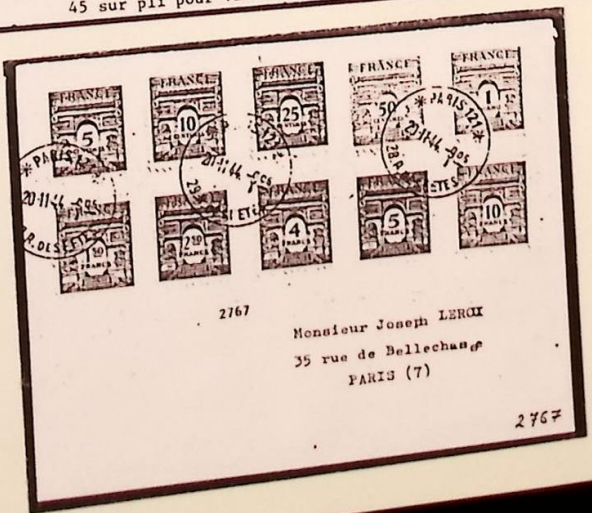
Prix	Lot	Prix	Lot	Prix	Lot	Prix	Lot	Prix	Lot
136	145	160	263	151					
420	146	300	265	361					
391	147	157	266	420					
340	148	125	270	341					
346	149	210	279	793					
115	150	211	284	472					
156	151	499	291	654					
437	154	73	297	345					
3774	155	461	304	52					
450	157	408	306	75					
200	158	100	211	212					

PRIX	LOT	PRIX	LOT
341	2843	256	295
441	2844	410	295
241	2845	2269	295
577	2847	756	295
156	2848	251	295
211	2849	1780	296
331	2852	2620	296
630	2853	291	296
58	2854	315	296
210	2855	321	297
306	2858	26	297
202	2859	130	
350	2861	390	
400	2862	20	
2202	2865		
461	2867		
303	2870		
2601	2870		
805			
304			



- 79 -

N°	Description	Cote Value	Prix Départ Start. Bid
CHENONCEAUX - 25F - N° 611	- obl Cad américain sur télégramme - (photo)	-	2.200
- -	Même lot que le précédent - TB	-	2.200
ARC DE TRIOMPHE - N° 620/29	- obl horoplan PARIS 121/ 28 R. DES FETES/ 20-11-44 - TB	-	450
- N° 622	paire + 652 obl CORMEILLES-EN-PARISIS/ 29-3-45 sur pli pour Lyon - TB	-	100
- N° 624	- Paire obl Cad MECA PARIS XV/ RUE D'ALLERAY/ 3 Mars 45 sur pli pour Vincennes	-	100



LETTRE RECOMMANDEE du 07 12 1942. N° 565/566/542/506.

Envoi de M^{re} A Jossy 25 Bd de la Republique Annanay Ardèche



Madame Abel Phaguis
Place de la Republique

Vienne France

R ANNONAS 55



565-566

LEGIION TRICOLORE

1942(12 octobre)



542



505



506

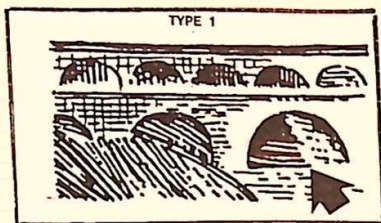


507

20 F PONT DU GARD

262

TYPE I



Variété Dentelée 11. Il s'agit d'une simple variété, très célèbre. Au cours d'un tirage en 1930, le papier s'étant rétracté au séchage, il a été impossible de le denteler avec les machines habituelles. Il a fallu utiliser un peigne linéaire de dentelure 11.

TYPE II



Emis le 15/05/29. Retiré de la vente le 05/1938.

Tirage total : 2 600 000.

Usage : complément, puis usage pour les assurances sociales en 1936

1932/1933. Type "PAIX". n° 283

I (I+a)



IIA (I+b)

CARNET DE 20 TIMBRES-POSTE DE 0F-50

Les sous-vêtements d'un homme élégant et ses chemises sont signés...

Validère

10^F

Mourouano

IV (IV+a)

LES QUATRE TYPES DU NUMERO 283.

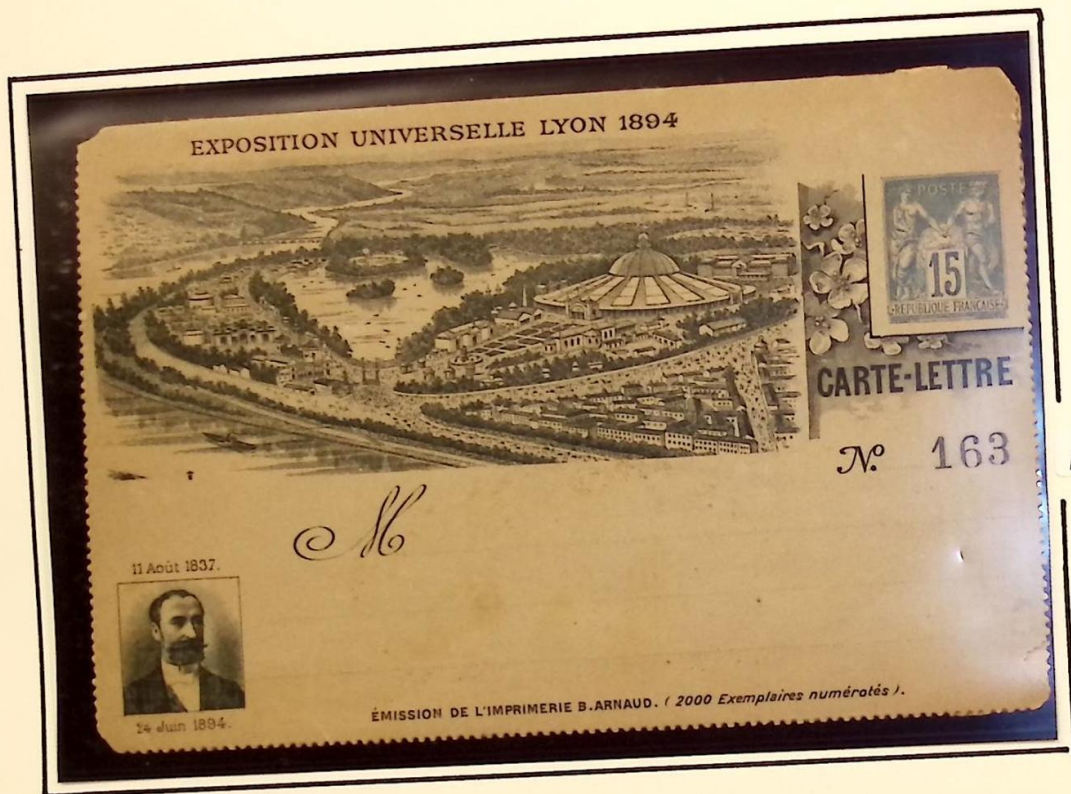
III (III+a)

MATIERES PREMIERES POUR LITERIES — LITERIES CONFECIONNEES

Établissements Frédéric
Maurice JANIN=BAROUX,
40-42-44. Rue Jemmapes LILLE

Monsieur Maurice Boulicoh

ENTIERS TIMBRES SUR COMMANDE.



ENTIERS TIMBRES SUR COMMANDE. (TSC)

Le support est fourni par les particuliers, le timbre est ensuite imprimé par l'administration. (Loi du 20 avril 1882 décret du 10 août 1882).

ENTIERS COMMEMORATIFS.

Ce sont des souvenirs. De nombreuses expositions ou manifestations ont amené l'édition (en nombre généralement très limité) d'entiers timbrés sur commande.

1894. EXPOSITION DE LYON.

J40. Vue de l'exposition et portrait de Sadi-CARNOT

Tirage: 2000



