

Открытое письмо  
ВСЕМИРНЫЙ ПОЧТОВЫЙ СОЮЗ - РОССИЯ  
Union postale universelle - RUSSIE

ДОПЛАТИТЬ 3  
НИЖНИЙ-АСТРАХАНЬ  
ПАРОХ.

Дорогой  
Дмитрий Варшавский!

Как вы? Что с  
вами? Как ваше  
здоровье? Где вы?  
Почему вы ничего  
не пишете?

Воду сейчас на  
пароходе в Царинск.  
мой адрес: Царинск  
пристань Левшикова  
телефон А. В. К.

НИЖНИЙ-АСТРАХАНЬ  
ПАРОХ.  
1914

ДОПЛАТИТЬ 3  
НИЖНИЙ-АСТРАХАНЬ  
ПАРОХ.

Дмитрию Варшавскому  
Текст Котлову  
С. Петербурга  
Ропуцкая ул.

М. J. K. No. 1011.

X 75/11

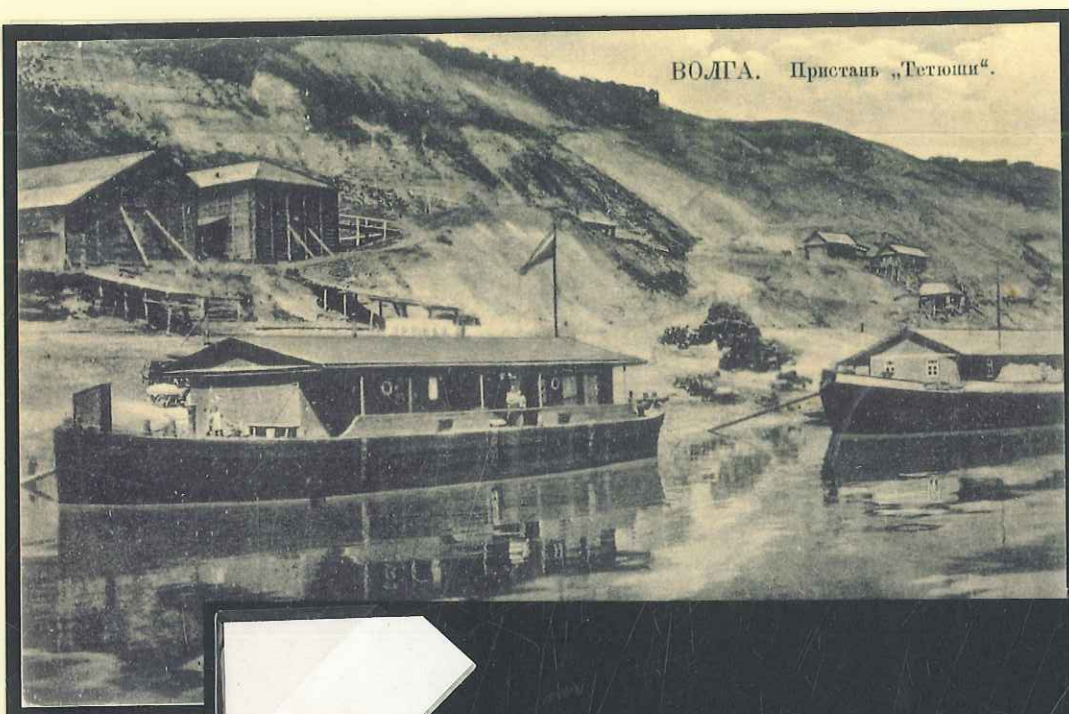
by passenger  
amer", cancelled

'z'  
card rate.









ВОЛГА. Пристань „Тетюши“.

27/Е  
ПОЧТОВАЯ  
ПИСЬМО  
Дорогой Александр Александрович!  
Недавно проехали  
Казань, благополучно  
сидим в Тамбове.  
Погода чудная, вид  
красивый и приятный  
можно и на пять  
сотен километров  
путешествовать.  
Милый старик!  
Здоровья тебе чудно,  
это приятно. У нас  
не знают, что и сказать.  
Ожидания Минусин. Как  
Олимпиада Коняева? Неужели



Александр  
Александрович  
Иванову  
С. Петербургу  
В. Пушкинская 50

37 provided postal connections with Kazan Guberniya.





1914 SHIP MAIL ON THE RIVER VOLGA

Picture-card of "Caucasus & Mercury" Company's ship "BAGRATION", addressed to ZHELEZNOVODSK, 3k stamp cancelled oval

NIZHNII-ASTRAKHAN/STEAMSHIP 'z' 23 7 14

This card suggests that serial 'z' probably belonged to s.s. "Bagration".





# 1914 SHIP MAIL ON THE RIVER VOLGA

Viewcard of "Caucasus and Mercury" Company's steamship "TSESAREVICH ALEKSEI", posted to SAMARA on ship, 3k ROMANOV stamp tied by oval date stamp (Wortman Type 4) reading

ASTRAKHAN-NIZHNI/STEAMSHIP 'n' 12 9 14

The message on the card identifies serial 'n' as belonging to S.S. TSESAREVICH ALEKSEI".





1914 SHIP MAIL ON THE RIVER VOLGA

Ppc of giant raft on River Volga, posted to SAMARA on ship heading down-river, 3k Romanov stamp cancelled

NIZHNII-ASTRAKHAN STEAMSHIP 'b' 17 7 14

Received SAMARA same day.



Нижний-Новгородъ.—Nijni-Novgorod. № 91.  
 Пристань „Самолетъ“.



ПОЧТОВАЯ КАРТОЧКА  
 176 14



гор. Астрахань  
 Б-ча Персидская улица  
 Домъ Амева 854  
 Аркадий Петрович  
 Аургу

191

3k

Recei

Messa  
 penult  
 short o  
 the ship  
 above.



ПОЧТОВАЯ КАРТОЧКА  
CARTE POSTALE



*Город  
Сестры  
Душан  
Художник  
Душан*

*Воскресенье  
9 Вспомогательный  
Сестрант  
Воскресенье*

ПОЧТОВАЯ КАРТОЧКА  
CARTE POSTALE



*Имя  
Фамилия  
Адрес  
Почтовый ящик  
Имя  
Фамилия  
Адрес  
Почтовый ящик*

*Через С.П. Буряков  
Уверенное  
Широкая  
сод. 8  
Из Високи  
Анна Ва  
Термич*

Репродукция воспроизведена.

Изд. В. И. Бржева - по соб. фото

card





191  
Vie  
date

3k W



tion dated 1 6 15.

The writer of the card was attending Nizhne-Novgorod Fair, which suggests that the ship's post office applied the northbound canceller instead of the southbound one.





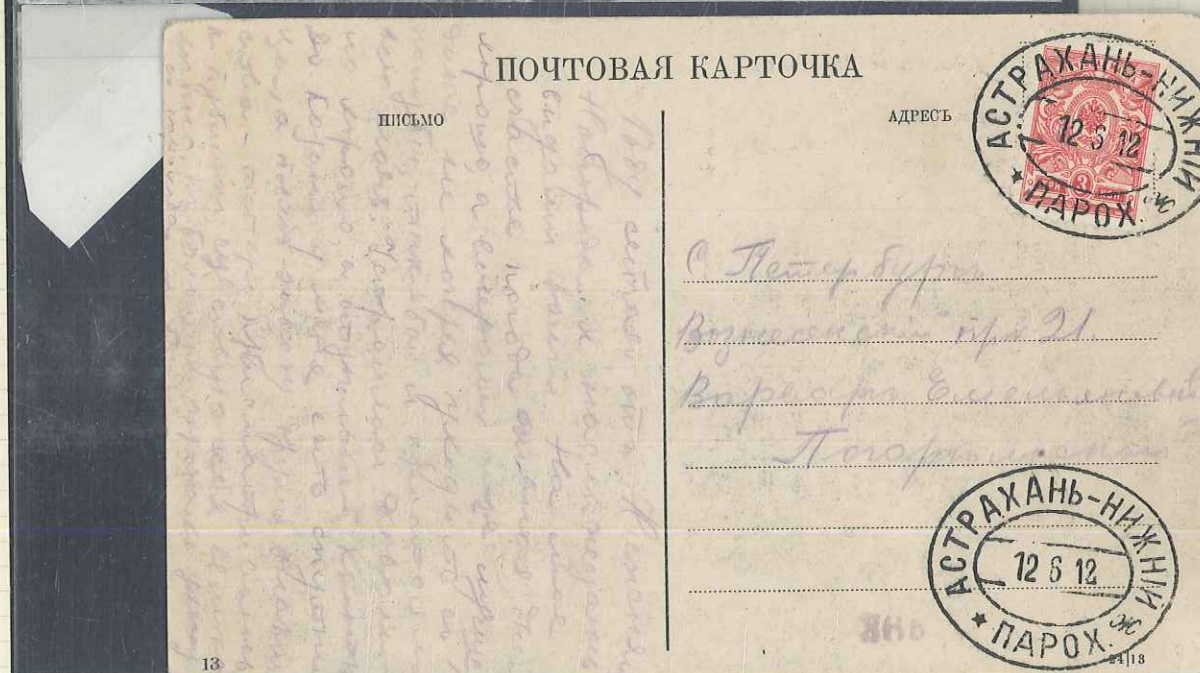
# 1912 SHIP MAIL ON THE RIVER VOLGA

Card used to send greetings to LIVA, near REVEL, Estland Guberniya, from ROPiT steamship "BATUM" while at NOVOROSSISSK, Black Sea, 23 July 1912, before proceeding to TSARITSYN (R. Volga) that evening. Posted two days later on ship of River Volga service, 3k stamp cancelled

ASTRAKHAN-NIZHNII STEAMSHIP 'n' 25 7 12

Received REVEL 30 7 12 and passed to LIVA same day.





# 1912 SHIP MAIL ON THE RIVER VOLGA

Viewcard of Vasilievskii creek, River Volga, posted on ship to St. PETERSBURG, 3k stamp cancelled oval date stamp (Wortman Type 4) reading

ASTRAKHAN-NIZHNI/STEAMSHIP 'zh' 12 6 12

The distance from Nizhne-Novgorod to Astrakhan, at the mouth of the Volga, is some 1200 miles, though it is uncertain whether any of the postal steamers served the whole length of this route.





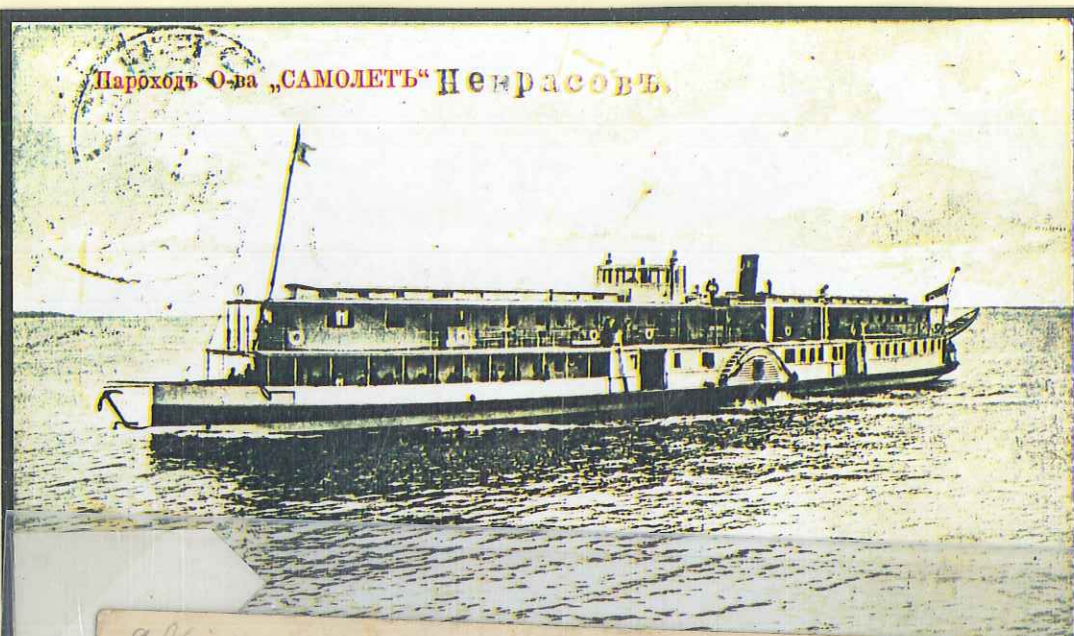
# 1912 SHIP MAIL ON THE RIVER VOLGA

Picture postcard of the "Rus" Company's ship "GRAND DUKE KIRILL", posted on board this ship to MOSCOW, 3k stamp cancelled oval

ASTRAKHAN-NIZHNII STEAMSHIP 'm' 9 9 12

This identifies serial letter 'm' as belonging to the "Grand Duke Kirill".





# 1912 SHIP MAIL ON THE RIVER VOLGA

Picture-card of "Samolyot" Company's ship "NEKRASOV", posted on board to LIVA, near Revel. 3k stamp with oval cancellation:

ASTRAKHAN-NIZHNII/STEAMSHIP 'n' 28 7 12

Writer states that he is travelling on ship illustrated on card, thus tying canceller 'n' to s.s. "Nekrasov".



Пароходъ „КНЯЗЬ“ Пароходнаго Общества „по Волгѣ“ 1843 г.



# 1911 SHIP MAIL ON THE RIVER VOLGA

Picture-card of Volga Steam Navigation Company's ship "KNYAZ", addressed to CALVADOS, France, and written on board while at village of VASILSURSK, on the Volga between Kazan and Nizhnii-Novgorod, 4k stamp cancelled oval

ASTRAKHAN-NIZHNII/STEAMSHIP 'e' 1 7 11

Message on card establishes serial 'e' as belonging to s.s. "Knyaz".









1911 SHIP MAIL ON THE RIVER VOLGA

KAZAN ppc showing view of city and makeshift landing-stage on Lake Kaban, dateline 5 June 1911, posted next day on River Volga steamer

NIZHNII-ASTRAKHAN STEAMSHIP 'm' 6 6 11

Received SAMARA 8 6 11.



17/15

Милый Вам. Милый

и Милый маме и Милый

Спасибо и Милый

Спасибо и Милый

Спасибо и Милый

Спасибо и Милый



Сараи.  
Искренний поклон  
г. В. А. Сидоренко.  
Е. В.  
Мария Ивановна  
Михайловна



Восстановлено  
1913  
ПИСЬМО

Дорогой



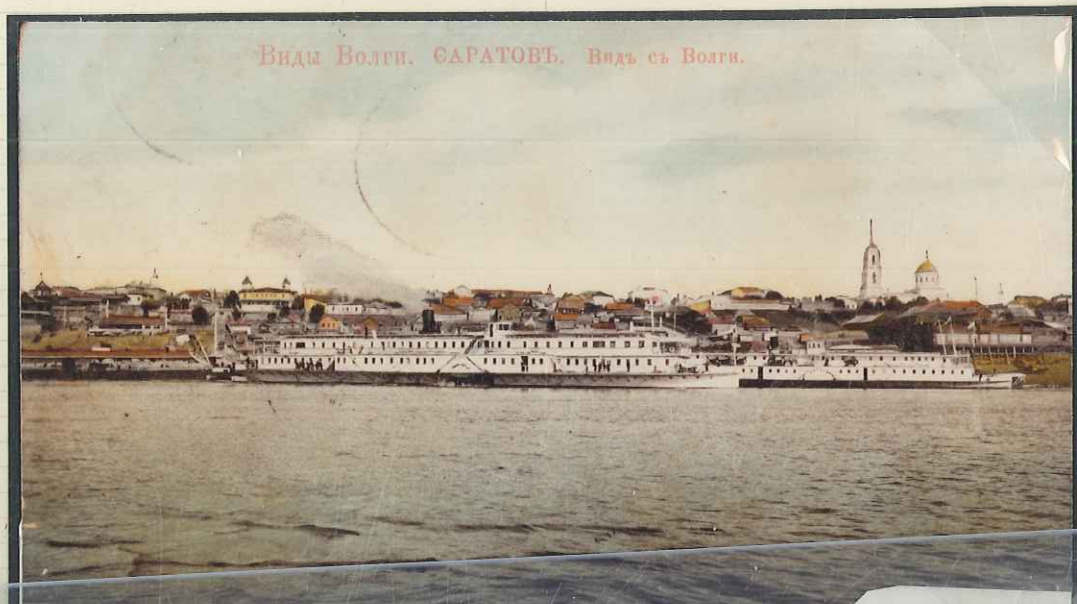
Уважаемый отец и мать  
любимый мой Казань.  
Как же мне себя вести  
там без вас? Мама  
очень беспокоится.  
Будь здоровы и передай  
любимому поцелуй и  
любимой маме.

Алексей  
Михайлович  
Григорьев  
Рыбинский









Сейчас поймаю  
и город Хвалынский.  
Завтра в 10 ч. вечера  
буду в Царичевин.  
Пока все благопо-  
лучно и хорошо.  
Пенсонию мы,  
мы от Вас из  
Ваших краев и  
его не получим.  
Будем ждать.  
Иск. Адам  
Кривоносенко  
Акк. 0-го Гранберга в Стокгольме. 50.  
Вашинский.

31/11



Ст. Лигово (около Петербурга)  
Миза Косово 9 ага №6

Ея Превосходительства

Модови Сергеевич

Абрамович-барановской

# 1911 SHIP MAIL ON THE RIVER VOLGA

Coloured viewcard of the River Volga at SARATOV, addressed to STATION LIGOVO, near St. Petersburg, 3k stamp cancelled oval date stamp (Wortman Type 4) reading

NIZHNII-ASTRAKHAN/STEAMSHIP 'a' 31 5 11

Written when ship was at KHALYNSK; writer expected to be at TSARITSIN (about 350 miles down river) by 10 o'clock next day.





ПОЧТОВАЯ КАРТОЧКА

Кегель, Лидия Ревель.

В адресе Д. В. Баргманна

Невская волна

155



ПОЧТОВАЯ КАРТОЧКА

Кегель Лидия Ревель

Адрес в Баргманна

Невская волна

167



1911 SHIP MAIL ON THE RIVER VOLGA

Two 3k stationery cards posted on ship and addressed to KEGEL, Estonia, re-addressed, showing cancellations of southbound and northbound routes:

NIZHNII-ASTRAKHAN/STEAMSHIP 'z' 14 8 11

ASTRAKHAN-NIZHNII/STEAMSHIP 'z' 27 7 11



ОТКРЫТОЕ ПИСЬМО — 97 CARTE POSTALE

Маша и Князь  
идут по Волге  
и купаются  
в собственном  
сору.

By *in* *Tham.*

Кагаровский  
Петербургская ст.  
Полосовая ул. 18. кв. 24.

ВСЕМИРНЫЙ ПОЧТОВЫЙ СОЮЗ.  
UNION POSTALE UNIVERSELLE R  
ОТКРЫТОЕ ПИСЬМО. — CAR

ПОТЕРЯНОЕ ПИСЬМО. —

[illegible]

С. Петербург.  
Павленко Михаилу  
№ 11 к. 25  
В. В. Вассерману  
Марин  
Александровна  
Сидорова.

## 1910-11 SHIP MAIL ON THE RIVER VOLGA

Viewcards of ASTRAKHAN and SAMARA sent to St. PETERSBURG, each with oval cancellation (Wortman Type 4) of ship '1' of northbound and southbound routes, reading

ASTRAKHAN-NIZHNI/STEAMSHIP '1' 8 7 10

NIZHNII-ASTRAKHAN/STEAMSHIP '1' 27 6 11



Волга „Бѣлана“. № 44.



# 1910 SHIP MAIL ON THE RIVER VOLGA

Picture-postcard of River Volga "Belyana" addressed to OMSK, Siberia, on ship proceeding down river, dateline "29 V 10/Between Kazan and Simbirsk", 3k stamp cancelled next day:

NIZHNII-ASTRAKHAN STEAMSHIP 'K' 30 5 10

Received OMSK 2 6 10.

Belyanas were super-size wooden barges built locally as bulk-carriers of timber on the River Volga. The hull and cargo were surmounted by a wide deck supporting a bridge for the pilot and sheds to house the crew and equipment. At the journey's end the vessel itself was sold for its timber along with the cargo. Belyanas were not coated with tar like other barges and took their name from their white colour (belyi = white).





# 1909-1910 SHIP MAIL ON THE RIVER VOLGA

A. Viewcard to BAKI, Kostroma Guberniya, posted on Volga mailboat service, 1k and 2k Arms stamps cancelled

NIZHNII-ASTRAKHAN STEAMSHIP 'e' 20 7 09

B. Viewcard to ASTRAKHAN, near mouth of the Volga, posted on Volga mailboat service, 3k Arms stamp cancelled

NIZHNII-ASTRAKHAN STEAMSHIP 'k' 8 8 10

Both received 4 days after posting. Serial 'e' has been identified as belonging to the Volga Steam Navigation Company's ship 'KNYAZ'.



Общество "Самолетъ"  
Пароходъ "Островскій".



9/2/99.

A circular postmark from Asmara, New Hebrides. The text "ASMARA" is at the top, "NEW HEBRIDES" is at the bottom, and "POST OFFICE" is on the right. The date "21.5.14" is in the center, and "A 100" is on the left.

A red 3-ruble postage stamp is placed over the letterhead. The stamp features a crown at the top and the number '3' in the corners. A circular postmark from Astrakhan (АСТРАХАНЬ) is stamped over the letterhead and the stamp, with the date 24.5.75.

7. С. Тетербур  
 Тетербур у.р. дам. М.  
 Е. Виноградин  
 23-5-09-10  
 В.р.н Тетербур  
 Шибан.

Picture  
St. PET  
cancell

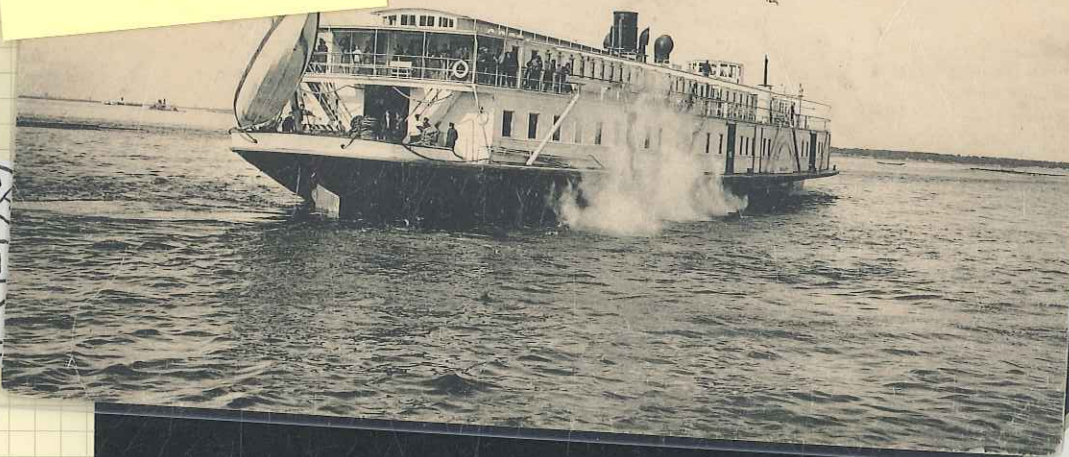
This ca

"OSTROVSKII".



*Nizhni Astrakhan  
from Rybinsk*

НОВГОРОДЪ. - Отъездъ Пассажирскаго Парохода въ Астрахань.  
NOVGOROD. - DÉPART D'UN VAPEUR PASSAGER POUR ASTRACHAN.



1909  
Viewca  
NIZHN

Card a  
Astrak

ОТКРЫТОЕ ПИСЬМО.

Mes chères amies.  
Cette année mon étoile vaga-  
bonde, m'a conduite en pleine  
Russie, Moscou, Jaroslavl par  
bateau sur le volga, Nijni-  
saratov, etc, quel pays inté-  
ressant! quelles richesses inexplor-  
ées! On peut voyager 2 à 3  
semaines sur le Volga, les ba-  
teaux sont d'un confortable!  
sur le nôtre, justement pendant  
que je vous écris, un prince de la  
importante demeure, entouré de la cour, c'est



Melles  
M<sup>r</sup> Boucinot  
46 Rue de la République  
Puteaux Seine  
France

г. В. И. Брѣва